



# Rokytnice nad Jizerou

**CZ** ... hledání pokladů – **Geocaching**

**PL** ... poszukiwanie skarbów – **Geocaching**

**EN** ... treasure hunt – **Geocaching**

**DE** ... Schatzsuche – **Geocaching**



Krkonoše • Riesengebirge • Giant Mountains • Karkonosze



# Rokytnice nad Jizerou – hledání pokladů

**Také máte rádi hledání pokladů?** Svůj poklad můžete najít i během svého pobytu v Rokytnici nad Jizerou!

Pokud tedy máte rádi dobrodružství, luštění hádanek, hledání ukrytého a vlastníte přístroj GPS nebo mobilní telefon s GPS, můžete se snadno zapojit do hra zvané jedním slovem „Geocaching“.

**Veškeré informační texty uvedené v této brožuře jsou čerpány ze serveru [www.geocaching.com](http://www.geocaching.com).**

## CO JE GEOCACHING?

Geocaching je celosvětová hra využívající GPS zařízení pro hledání ukrytých pokladů. Hráči se pomocí souřadnic a GPS přístroje dostanou na určité místo, kde se ukrývá krabička (keš).

### JAK SE GEOCACHING HRAJE?

Pro nalezení keše je nutné dodržet těchto 8 kroků:

1. Získej zdarma Základní členství.
2. Navštiv stránku „Najít a založit keš“.
3. Napiš své PSČ a klikni na „Hledat“
4. Vyber si ze seznamu jakoukoliv keš a klikni na její název
5. Zadej souřadnice keše do tvého GPS zařízení.
6. Použij své GPS zařízení k lokaci ukryté keše.
7. Zapiš se do logbooku a vrať keš na její původní místo.
8. Napiš o svém nálezu na Geocaching.com.

### JAKÁ JSOU V GEOCACHINGU PRAVIDLA?

9. Pokud si z keše něco vezmeš, zanechej tam věc v podobné nebo vyšší hodnotě.
10. Napiš o svém nálezu do logbooku keše.
11. Napiš o svém zážitku na [www.geocaching.com](http://www.geocaching.com).

### CO K GEOCACHINGU POTŘEBUJI?

V podstatě potřebuješ jen dvě věci: GPS zařízení nebo mobilní telefon s GPS a být členem na [Geocaching.com](http://www.geocaching.com).

### KDE JSOU KEŠE UMÍSTĚNY?

Keše jsou ukryty po celém světě. Většinou jsou umístěny na zajímavých nebo významných místech. Mohou být v místním parku, na konci dlouhého výšlapu, pod vodou nebo i v rušných ulicích města.

### EXISTUJE VÍCE TYPŮ KEŠÍ?

Ano. V současné době existuje v Geocachingu asi deset typů keší, z nichž každý je sám sebou zajímavý a odlišný.

### JAKOU KEŠ BYCH SI MĚL VYBRAT NA SVÉ PRVNÍ CESTĚ ZA KEŠKAMI?

Typ keše: Tradiční, Obtížnost: obtížnosti 1, Velikost keše: Regular nebo Large.

Taky by ses měl podívat na nedávné logy na stránce keše (neboli listingu keše). Takto většinou zjistíš, zda je keš na svém místě a dá se najít. Logy s usměvavým obličejem značí, že uživatel keš našel.

### VYHLEDÁVÁNÍ KEŠÍ NA [WWW.GEOCACHING.COM](http://WWW.GEOCACHING.COM)

Keše můžeš vyhledávat podle polohy nebo GC kódu (unikátního kódu, který je přiřazen ke každému listingu keše). Vyhledávat můžeš z hlavní stránky, ze stránky Najít a založit keš anebo ze stránky pokročilého vyhledávání. Uživatelé s Prémiovým členstvím si mohou nechat výsledky hledání seřadit podle počtu bodů oblíbenosti, obtížnosti, terénu atd.





## HLEDÁNÍ KEŠÍ

### JAK KEŠ VYPADÁ?

Keše mohou mít různou velikost i vzhled. Můžeš se setkat s malými i velkými kešemi z plastu nebo kovu, ale i s takovými, které vypadají jako kámen. Takže, jak lze keš najít?

Prvním krokem je získat představu o velikosti keše. Velikost krabičky je ukázána na stránce keše. Základní přehled velikostí keší je popsán níže. Ber však na vědomí, že toto jsou pouze příklady; velikosti se mohou lišit.

### VELIKOSTI KEŠÍ:

- **Micro** – Krabička o objemu menším než 100 ml. Nejčastěji se můžeš setkat s krabičkami od filmů do fotoaparátu. Tyto keše většinou obsahují pouze logbook.
- **Nano** keše jsou podkategorií Micro keší – mají objem menší než 10 ml a obsahují pouze malý logbook.
- **Small** – Objem 100 ml nebo větší, ale méně než 1 l. Například krabička, do které si dáváš svačinu.
- **Regular** – Objem 1 l nebo větší, ale méně než 20 l. Například plastová krabička ve velikosti krabice od bot.
- **Large** – Objem 20 l a více. Například velký plastový kbelík.
- **Other** – Velikost keše by mohla být napsána v listingu.

Keše o velikosti Small, Regular a Large často obsahují předměty určené k výměně.

### CO SE V KEŠI UKRÝVÁ?

Keš vždy obsahuje logbook, do kterého запиšeš svoji návštěvu. Větší keše mohou obsahovat také předměty určené k výměně mezi cachery. Pamatuj však na to, že když si z keše něco vezmeš, zanechej v ní něco ve stejné nebo vyšší hodnotě. Doporučuje se, aby byly jednotlivé předměty zabaleny do sáčku a nepodléhaly tak okolním vlivům.

Často se můžeš setkat s tzv. trackovatelnými předměty. Tyto předměty jsou také součástí hry Geocachingu. Více se o nich můžeš dozvědět na [www.geocaching.com](http://www.geocaching.com).

### CO BY V KEŠI NEMĚLO BÝT?

Geocaching hrají lidé všech věkových kategorií. Proto si rozmysli, co do keše vkládáš. V keši by neměly být výbušniny, munice, nože, drogy a alkohol. Vždy také respektuj zákony dané země.

Nedávej prosím do keše jídlo ani silně vonící předměty. Zvířata mají mnohem lepší čich než lidé a kdyby jim keš zavoněla, mohly by ji rozžvýkat a zničit.

### JAK KEŠ NAJDU A CO BYCH MĚL PO JEJÍM NALEZENÍ UDĚLAT?

Je mnoho věcí, které bys měl o hledání keší vědět. Například to, že souřadnice vypočítané GPS zařízením mají odchylku kvůli technickým omezením. GPS přístroj tě tak může zavést docela blízko na dané místo, ale pak už se musíš spoléhat na své vlastní oči.

Jakmile keš najdeš, zapiš se do logbooku. Můžeš si z keše také vzít nějaký předmět - jen tam místo něj nechej něco ve stejné nebo vyšší hodnotě. Poté se ujisti, že jsi do keše vše vrátil a vrať krabičku na své původní místo. Nakonec navštiv listing keše a zaloguj svůj nálezk.

### MOHU KEŠ PŘESUNOUT?

Nepřemísťuj keš z její původní pozice. Pokud máš pocit, že krabička není na svém místě, napiš prosím majiteli keše e-mail nebo napiš log na listing keše. Majitelé keší jsou za její stav a umístění zodpovědní.

### CO BYCH MĚL UDĚLAT KDYŽ ZJISTÍM, ŽE SE KEŠ ZTRATILA?

Pokud keš na daném místě nenajdeš, zaloguj prosím log „Didn't find it“ - majitel keše tak bude upozorněn. Majitelé keší, u kterých se množí logy „Didn't find it“, by měli keš zkontrolovat, zda nebyla ztracena nebo odcizena.



## KEŠ NA ZKOUŠKU

Aby si každý mohl vyzkoušet hledání pokladů i bez registrace na [www.geocaching.com](http://www.geocaching.com) připravili jsme jednoduchou kešku na zkoušku:

**Název keše:** „Rokytnická“  
**Velikost keše:** Regular  
**Druh keše:** Multi-keš

Pro získání finální polohy keše vyhledej jednu z informačních cedulí naučné stezky „Rokytnických rodáků“ zde: N 50° 43.569' E 015° 27.623'

Z textu informační cedule získáš veškeré informace potřebné k nalezení keše. Informační ceduli proto pozorně přečti a použij následující indicie k sestavení finální polohy keše:

„**A**“ = počet písmen příjmení rokytnického rodáka  
 + počet knih, které napsal

„**B**“ = den narození rokytnického rodáka

„**C**“ = počet písmen „p“, která jsou obsažena v celém jméne rokytnického rodáka

„**D**“ = matematický součet všech 4 číslic letopočtu úmrtí rokytnického rodáka

**Finální poloha keše:** N 50° 43.ABC' E 015° 27.CDB'

### JAK ZALOGUJI SVŮJ NÁLEZ?

Instrukce, jak zalogovat keš, najdeš na [www.geocaching.com](http://www.geocaching.com).

## ZAKLÁDÁNÍ KEŠÍ

### KDO KEŠE UKRÝVÁ?

Členové geocaching komunity ukrývají a spravují všechny keše, které se nachází na [www.geocaching.com](http://www.geocaching.com). I ty můžeš jednu ukryt!

### JAK MOHU ZALOŽIT KEŠ?

Před ukrytím své vlastní keše ti doporučujeme najít několik keší ve tvém okolí. Tím, že uvidíš keše různých tvarů na různých místech a v různých podmínkách lépe porozumíš tomu, co dělá keš zajímavou. Takto můžeš vymyslet opravdu skvělou keš, která se bude líbit ostatním!

Jakmile budeš připraven ukryt svoji keš, přečti si na [www.geocaching.com](http://www.geocaching.com) průvodce založením keše a pravidla pro založení keše. Je důležité, aby jsi těmto pravidlům porozuměl ještě před tím, než svou keš odešleš ke schválení.





Lubicie poszukiwanie skarbów? Skarb możecie znaleźć podczas pobytu w miejscowości Rokytnice nad Jizerou!

Jeżeli zatem uwielbiacie przygody, rozwiązywanie zagadek i poszukiwanie tego, co ukryte, a ponadto macie urządzenie GPS lub telefon komórkowy z GPS, to możecie łatwo włączyć się do zabawy zwanej krótko „Geocaching”.

**Wszystkie informacje zawarte w niniejszej broszurze pochodzą z serwera [www.geocaching.com](http://www.geocaching.com).**

### CZYM JEST GEOCACHING?

Geocaching to gra o zasięgu światowym, w której do szukania ukrytych skarbów wykorzystuje się odbiorniki GPS. Dzięki podanym współrzędnym i nawigacji GPS uczestnicy zabawy docierają w określone miejsce, gdzie znajduje się specjalna skrytka.

#### JAK GRAĆ W GEOCACHING?

Aby znaleźć skrytkę, należy przestrzegać zasady 8 kroków:

1. Zarejestruj się i uzyskaj członkostwo na poziomie podstawowym.
2. Wejdź na stronę „Znajdź i załóż skrytkę”.
3. Wpisz swój kod pocztowy i kliknij na „Szukaj”.
4. Z listy wybierz jakąkolwiek skrytkę i kliknij na jej nazwę.
5. Wprowadź współrzędne skrytki do odbiornika GPS.
6. Skorzystaj ze swojego odbiornika GPS w celu zlokalizowania skrytki.
7. Dokonaj zapisu w dzienniczku zwanym logbookiem i umieść znaleziony pojemnik w miejscu, gdzie go znalazłeś.
8. O swoim znalezisku poinformuj na Geocaching.com.

#### JAKIE SĄ REGUŁY GEOCACHINGU?

1. Jeśli weźmiesz coś ze skrytki, to w zamian włóż tam przedmiot o podobnej lub wyższej wartości.
2. W logbooku skrytki zostaw wiadomość dotyczącą znaleziska.
3. Swoją przygodę opisz na stronie [www.geocaching.com](http://www.geocaching.com).

#### CZEGO POTRZEBUJĘ DO GEOCACHINGU?

Tak naprawdę potrzebujesz tylko dwóch rzeczy: odbiornika GPS lub telefonu komórkowego z GPS, a także musisz być członkiem Geocaching.com.

#### GDZIE UMIESZCZONE SĄ SKRYTKI?

Skrytki znaleźć można na całym świecie. Najczęściej umieszcza się je w interesujących lub wyjątkowych miejscach. Mogą znajdować się w miejscowym parku, na wzgórzu, pod wodą, a nawet przy ruchliwych ulicach w miastach.

#### ISTNIĘJĄ RÓŻNE TYPY SKRYTEK?

Tak. W ramach Geocachingu aktualnie istnieje mniej więcej dwanaście typów skrytek – każdy z nich jest sam w sobie ciekawy i różni się od pozostałych.

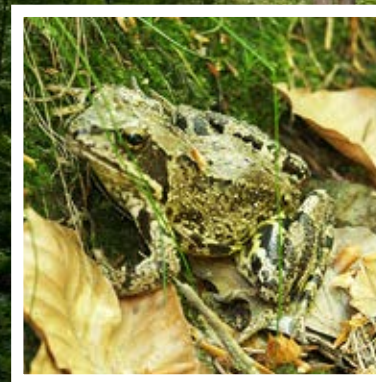
#### KTÓRY TYP SKRYTKI POWINIEM WYBRAĆ, KIEDY ZAMIERZAM PO RAZ PIERWSZY WYRUSZYĆ W TEREN?

Typ skrytki: Tradycyjna; Stopień trudności: 1; Rozmiar skrytki: Regular lub Large

Powinieneś ponadto sprawdzić ostatnie wpisy na stronie skrytki (inaczej mówiąc: listing skrytki). Dzięki temu dowiesz się, czy skrzynka znajduje się na swoim miejscu i da się znaleźć. Wpisy ze śmiejącą się twarzą oznaczają, iż użytkownik skrytkę znalazł.

#### WYSZUKIWANIE SKRYTEK NA [WWW.GEOCACHING.COM](http://WWW.GEOCACHING.COM)

Skrytki możesz wyszukiwać według położenia albo kodu GC (wyjątkowego kodu, który został przyporządkowany do każdego listingu skrytki). Wyszukiwać możesz przez stronę główną, stronę „Znajdź i załóż skrytkę” czy też ze strony wyszukiwania zaawansowanego. Użytkownicy posiadający członkostwo typu Premium mogą wyniki wyszukiwania uporządkować według popularności, stopnia trudności, terenu itd.





## SZUKANIE SKRYTEK

### JAK WYGLĄDA SKRYTKA?

Skrytki mogą być różnych rozmiarów i mogą różnie wyglądać. Możesz spotkać się z małymi i dużymi skrzynkami z plastiku czy metalu, ale również z takimi, które przypominają kamień. Zatem, jak znaleźć skrytkę?

Pierwszy krok polega na zorientowaniu się, jak duży będzie szukany pojemnik. Rozmiar skrzynki wskazany jest na stronie konkretnej skrytki. Podstawowy przegląd rozmiarów podany został niżej. Należy jednak pamiętać, iż są to jedynie przykłady; rzeczywiste rozmiary mogą być nieco inne.

### ROZMIARY:

- **Micro** – Skrzynka o objętości mniejszej niż 100 ml. Najczęściej spotkasz się z pojemnikami od filmów używanych w aparatach fotograficznych. Te skrytki zazwyczaj zawierają tylko logbook. **Nano** to podgrupa skrzynek Micro – ich objętość nie przekracza 10 ml, w środku znajduje się mały logbook.
- **Small** – Objętość wynosi 100 ml lub więcej, ale nie przekracza 1 l. Przykładem może być pojemnik na drugie śniadanie.
- **Regular** – Objętość wynosi 1 l lub więcej, ale nie przekracza 20 l. Jako przykład służyć może plastikowy pojemnik o rozmiarach zbliżonych do kartonu od butów.
- **Large** – Objętość wynosząca 20 l lub więcej. Przykład: plastikowe wiaderko.
- **Other** – Rozmiar skrytki może być podany w listingu.

Skrzynki o rozmiarach Small, Regular i Large często zawierają przedmioty przeznaczone do wymiany.

### CO ZNAJDUJE SIĘ W SKRYTCIE?

Skrytką zawsze zawiera logbook, w którym odnotujesz swoją wizytę. Większe pojemniki mogą ponadto zawierać przedmioty przeznaczone do wymiany wśród poszukiwaczy. Pamiętaj jednak, że jeżeli ze skrytki cokolwiek weźmiesz, powinieneś zostawić w niej coś innego o tej

samej albo większej wartości. Zaleca się, by poszczególne przedmioty były pakowane do woreczków i dzięki temu nie uległy potem uszkodzeniu pod wpływem czynników zewnętrznych.

Dość często możesz się spotkać z tzw. geokretami. Przedmioty te są również częścią Geocachingu. Więcej informacji o nich znajdziesz tutaj.

### CO NIE POWINNO SIĘ ZNALEŻĆ W SKRYTCIE?

W Geocaching grają ludzie należący do różnych grup wiekowych. Dlatego zastanów się nad tym, co umieszczasz w skrytce. Nie powinny się tam znaleźć materiały wybuchowe, amunicja, noże, narkotyki czy alkohol. Zawsze trzeba również przestrzegać przepisów obowiązujących w danym kraju.

Nie wkładaj do skrytki jedzenia oraz przedmiotów o intensywnym zapachu. Zwierzęta mają o wiele lepszy węch niż ludzie, więc jeżeli poczują wyraźny zapach, mogłyby pojemnik rozgryźć i zniszczyć.

### W JAKI SPOSÓB ZNAJDE SKRYTKĘ I CO POWINIENEM ZROBIĆ PO JEJ ZNALEZIENIU?

O szukaniu skrytek powinieneś sporo się dowiedzieć. Ważne jest choćby to, iż współrzędne wyliczane przez urządzenie GPS są z przyczyn technicznych przybliżone. Odbiornik GPS może doprowadzić Cię bardzo blisko szukanego miejsca, ale potem musisz polegać na własnych oczach.

Jak tylko znajdziesz skrytkę, wpisz się do logbooku. Z pojemnika możesz wziąć sobie jakiś przedmiot – pamiętaj jednak, abyś w zamian włożył coś o tej samej lub wyższej wartości. Następnie upewnij się, że w skrzynce niczego nie brakuje i odłóż pojemnik na miejsce. Później odwiedź listing skrytki i zgłoś swoje znalezisko.

### CZY MOGĘ UMIEŚCIĆ SKRYTKĘ W INNYM MIEJSCU?

Nie przemieszczaj skrytki, pozostaw ją w tym miejscu, gdzie była. Jeżeli odniosłeś wrażenie, że pojemnik nie został umieszczony właściwie, wyślij do właściciela skrytki e-mail lub doko-



## SKRYTKA PRÓBNĄ

naj wpis, tzw. logu, na listingu skrytki. Właściciele skrynek są bowiem odpowiedzialni za ich stan i umieszczenie.

### CO POWINIENEM ZROBIĆ, KIEDY STWIERDZĘ, ŻE SKRYTKA SIĘ ZAGUBIŁA?

Jeśli nie znajdziesz skrytki w danym miejscu, dokonaj wpisu „Didn't find it” – będzie to informacja dla właściciela. Ci spośród właścicieli, u których mnożą się logi „Didn't find it”, powinni skontrolować, czy skrytką nie została zagubiona bądź skradziona.

Kiedy zauważysz, iż skrytką ma podejrzenie dużo logów „Didn't find it”, skontaktuj się z miejscowym reviewerem lub z nami. Liczymy na uczestników projektu Geocaching i wierzymy, że zawsze poinformują nas, jeżeli cokolwiek nie będzie w porządku.

### JAK WPROWADZIĆ INFORMACJE O SWYM ZNALEZISKU?

Instrukcję dotyczącą wprowadzania informacji o skrytce znajdziesz na [www.geocaching.com](http://www.geocaching.com).

## ZAKŁADANIE SKRYTEK

### KTO PRZYGOTOWUJE SKRYTKI?

Członkowie grupy Geocaching ukrywają skrzynki i zarządzają wszystkimi skrytkami, które znajdują się na [www.geocaching.com](http://www.geocaching.com). Ty również możesz ukryć jeden z pojemników!

### W JAKI SPOSÓB MOGĘ ZAŁOŻYĆ SKRYTKĘ?

Przed ukryciem własnej skrytki zalecamy odnalezienie kilku skrytek w okolicy. Dzięki temu, iż zobaczysz, jak wyglądają skrzynki o różnych kształtach umieszczone w różnych miejscach oraz różnych warunkach, lepiej zrozumiesz, jak przygotować interesującą skrytkę. W ten sposób będziesz mógł wymyślić naprawdę świetną skrytkę, która spodoba się innym uczestnikom zabawy!

Kiedy będziesz przygotowany, by ukryć swoją skrytkę, to na stronie [www.geocaching.com](http://www.geocaching.com) przeczytaj instrukcję założenia skrytki i regulamin. Ważne, abyś zrozumiał reguły jeszcze przed wysłaniem swojej skrytki do zatwierdzenia.

Chcemy, aby każdy mógł spróbować swoich sił w poszukiwaniu skarbów, bez konieczności rejestracji się [www.geocaching.com](http://www.geocaching.com). Właśnie dlatego przygotowaliśmy łatwą skrytkę próbną:

**Nazwa skrytki:** „Rokytnicka“

**Rozmiar skrytki:** Regular

**Typ skrytki:** Multi-cache

W celu dowiedzenia się, jakie są dokładne współrzędne skrytki, znajdź jedną z tablic informacyjnych ścieżki edukacyjnej prezentującej znane osoby pochodzące z miejscowości Rokytnice. Namiary są tu: N 50° 43.569' E 015° 27.623'

W opisach umieszczonych na tablicy znajdziesz wszystkie informacje niezbędne do odnalezienia skrytki. Z tego powodu uważnie przeczytaj tekst i skorzystaj z następujących wskazówek, potrzebnych do precyzyjnego określenia miejsca ukrycia skrytki:

„A” = liczba liter w nazwisku znanego mieszkańca miasteczka Rokytnice + liczba książek, które napisał

„B” = dzień narodzenia słynnego mieszkańca miejscowości Rokytnice

„C” = liczba liter „p” zawartych w imieniu i nazwisku znanego mieszkańca miasta Rokytnice

„D” = suma wszystkich 4 cyfr oznaczających rok śmierci mieszkańca miejscowości Rokytnice

**Ostateczne współrzędne skrytki:**

N 50° 43.ABC' E 015° 27.CDB'



## Rokytnice nad Jizerou – treasure hunt

**Are you also fond of treasure hunting?** You can find your treasure while staying in Rokytnice nad Jizerou!

If you like adventure, solving riddles, looking for a hidden treasure and if you have a GPS device or a mobile phone with GPS, you can easily join the game simply called „Geocaching“.

**All information texts mentioned in this booklet are gained from the server [www.geocaching.com](http://www.geocaching.com)**

### WHAT IS GEOCACHING?

Geocaching is a real-world, outdoor treasure hunting game using GPS-enabled devices. Participants navigate to a specific set of GPS coordinates and then attempt to find the geocache (container) hidden at that location.

#### HOW IS THE GAME PLAYED?

At its simplest level, geocaching requires these 8 steps:

1. Register for a free Basic Membership.
2. Visit the „Hide & Seek a Cache“ page.
3. Enter your postal code and click „search.“
4. Choose any geocache from the list and click on its name.
5. Enter the coordinates of the geocache into your GPS Device.
6. Use your GPS device to assist you in finding the hidden geocache.
7. Sign the logbook and return the geocache to its original location.
8. Share your geocaching stories and photos online.

#### WHAT ARE THE RULES OF GEOCACHING?

1. If you take something from the geocache (or „cache“), leave something of equal or greater value.
2. Write about your find in the cache logbook.
3. Log your experience at [www.geocaching.com](http://www.geocaching.com).

#### WHAT DO I NEED TO GO GEOCACHING?

The only necessities are a GPS device or a GPS-enabled mobile phone so that you can navigate to the cache, and a Geocaching.com Membership.

#### WHERE ARE GEOCACHES LOCATED?

Geocaches can be found all over the world. It is common for geocachers to hide caches in locations that are important to them, reflecting a special interest or skill of the cache owner. These locations can be quite diverse. They may be at your local park, at the end of a long hike, underwater or on the side of a city street.

#### ARE THERE DIFFERENT TYPES OF GEOCACHES?

Yes. There are currently over a dozen „cache types“ in geocaching, with each cache type being a different variation of the game.

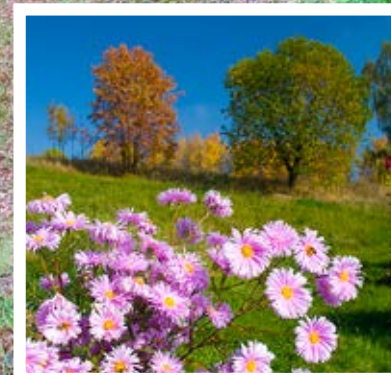
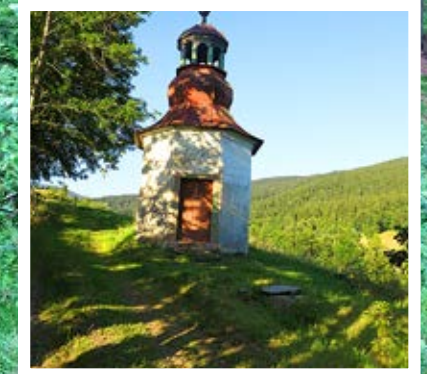
#### WHAT KIND OF CACHE SHOULD I LOOK FOR ON MY FIRST ADVENTURE?

Cache Type: Traditional, Difficulty Rating: Difficulty 1, Cache Size: Regular or Large

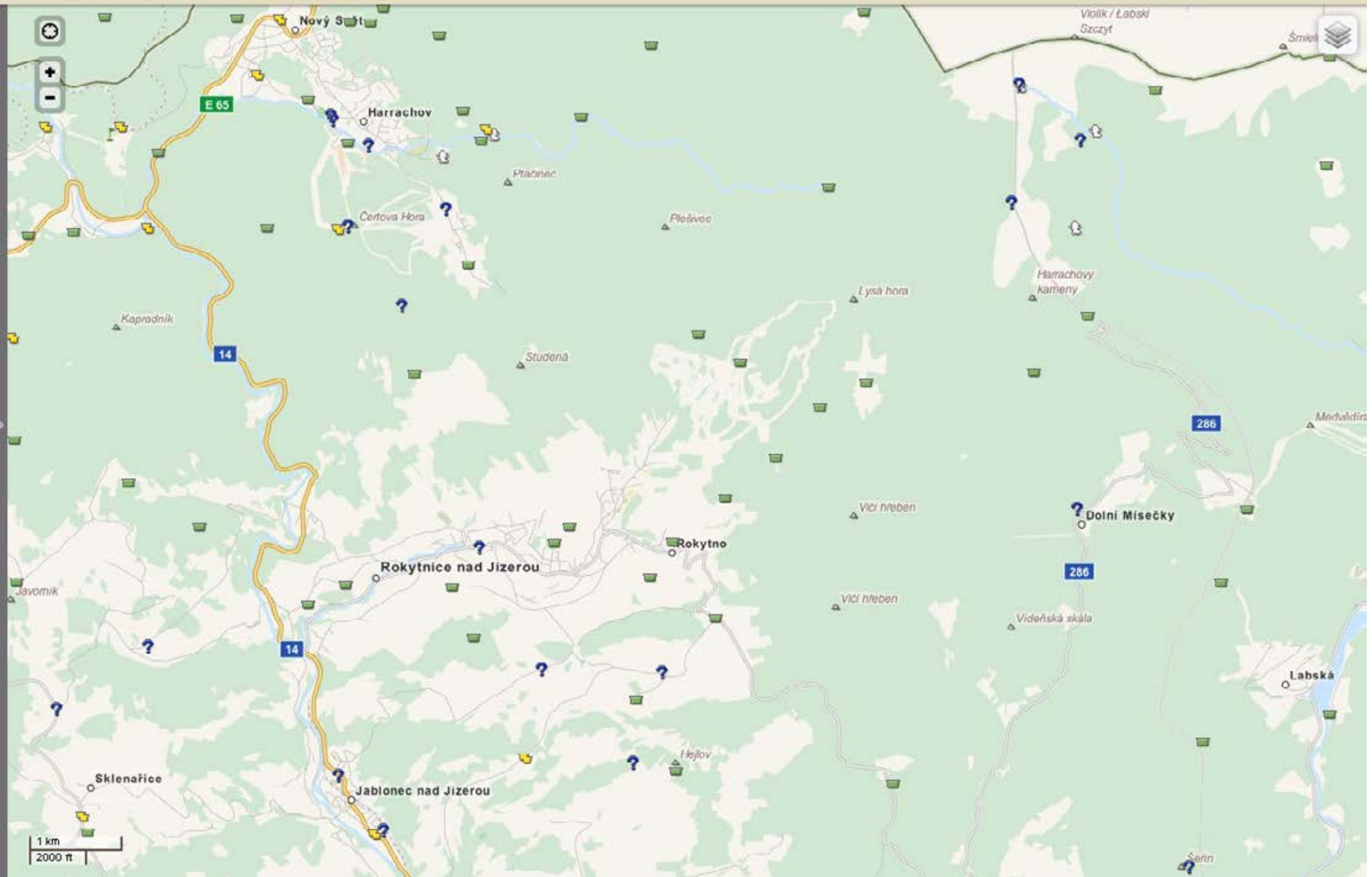
You should also check to see that other geocachers have recently logged finds on the cache page (also called the cache listing). This indicates that the geocache is most likely still in place and findable. Find logs are indicated on the cache page with a smiley face.

#### SEARCHING FOR GEOCACHES ON [WWW.GEOCACHING.COM](http://WWW.GEOCACHING.COM)

You can search for geocaches by location or by GC Code (a unique code associated with each cache listing) from the homepage, the Hide & Seek page or the advanced search page. Premium Members can sort search results by caches with the most favorite points, difficulty of find, terrain rating and more.



# GEOCACHING





## FINDING GEOCACHES

### WHAT DOES A GEOCACHE LOOK LIKE?

Geocaches vary greatly in size and appearance. In the field you will see everything from large, clear plastic containers to film canisters to a fake rock with a secret compartment. So, how do you find the cache?

The first step is to get a general idea of the cache's size. The size is shown on each cache page. A general overview of the cache size is found below. Please note that these are just examples; sizes can vary.

### OVERVIEW OF THE CACHE SIZE:

- **Micro** – Less than 100ml. Examples: a 35 mm film canister or a tiny storage box typically containing only a logbook or a logsheet. A **nano** cache is a common sub-type of a micro cache that is less than 10ml and can only hold a small logsheet.
- **Small** – 100ml or larger, but less than 1L. Example: A sandwich-sized plastic container or similar.
- **Regular** – 1L or larger, but less than 20L. Examples: a plastic container or ammo can about the size of a shoebox.
- **Large** – 20L or larger. Example: A large bucket.
- **Other** – See the cache description for information.

Small, Regular and Large containers typically contain trade items.

### WHAT'S USUALLY IN A CACHE?

In its simplest form, a cache always contains a logbook or logsheet for you to log your find. Larger caches may contain a logbook and any number of items. These items turn the adventure into a true treasure hunt. You never know what the cache owner or visitors to the cache may have left for you to enjoy. Remember, if you take something, leave something of equal or greater value in return. It is recommended that items in a cache be individually packaged in a clear, zipped plastic bag to protect them from the elements.

Quite often you may also find a Trackable, a sort of geocaching "game piece" that you can learn more about here.

### WHAT SHOULD NOT BE PLACED IN A CACHE?

People of all ages hide and seek geocaches, so think carefully before placing an item into a cache. Explosives, ammunition, knives, drugs and alcohol should not be placed in a cache. Respect local laws at all times.

Please do not put food or heavily scented items in a cache. Animals have better noses than humans, and in some cases caches have been chewed through and destroyed because of food items in a cache.

### HOW DO I FIND THE CACHE AND WHAT SHOULD I DO ONCE I'VE FOUND IT?

There are many things to know about searching for a cache. For instance, did you know that there is a slight „error“ to every GPS device due to technological limitations? Your device can get you close to the cache, but there are a number of things to consider as you get closer to the cache location.

When you find the cache, sign the logbook and return it to the cache. You can take an item from the cache if you like - just make sure to leave something of equal or greater value in its place. When you are finished, put the cache back exactly as you found it, even if you think you see a better spot for it. Finally, visit the cache page to log your find and share your experience with others.

### CAN I MOVE A CACHE ONCE I FIND IT?

Please do not move a cache from its original location. If you feel that the cache may not be located in the correct location, please email the cache owner directly or post a log on the cache listing page, notifying the owner of your concern. Cache owners are responsible for maintaining their cache placements.







## WHAT SHOULD I DO IF I DISCOVER THAT A CACHE HAS GONE MISSING?

If you visit a cache location and the cache is missing, make sure to log the cache with a “Didn’t find it” log so that the cache owner is notified. Cache owners who repeatedly receive “Didn’t find it” logs should check to see that their cache has not been removed.

As a geocacher, if you notice that a cache page has an unusual number of “Didn’t find it” logs, please let the local reviewer know or contact us. We rely on the geocaching community to let us know the status of caches in their area.

## HOW DO I LOG MY FIND?

Instructions for logging a Cache are located on [www.geocaching.com](http://www.geocaching.com).

## HIDING GEOCACHES

### WHO HIDES GEOCACHES?

Members of the geocaching community hide and maintain all of the geocaches listed on [Geocaching.com](http://Geocaching.com). You can hide one too!

### HOW DO I HIDE A GEOCACHE?

Before considering your first geocache hide, we suggest that you find a variety of caches in your area. Seeing caches in a variety of locations, in different containers and hidden by a variety of users will help you understand what makes a great cache hide. This makes it more likely that you too will hide an interesting cache that everyone will enjoy!

As you prepare to place your cache, review on [www.geocaching.com](http://www.geocaching.com) Guide to Hiding a Cache and the Geocache Listing Guidelines. It is important that you understand these guidelines before submitting a cache for review.

## TRIAL CACHE

We have prepared an easy trial cache on [www.geocaching.com](http://www.geocaching.com) so that everybody could try treasure hunt even without registration:

**Cache name:** “Cache of Rokytnice”

**Cache size:** Regular

**Cache type:** Multi-cache

To get the cache final location, find one of the information notices of the “Natives of Rokytnice” nature trail, here: N 50° 43.569’ E 015° 27.623’

The text of the information notice will provide you with all information that is necessary for finding the cache. Read the information notice carefully and use the following indicia to work out the cache final location:

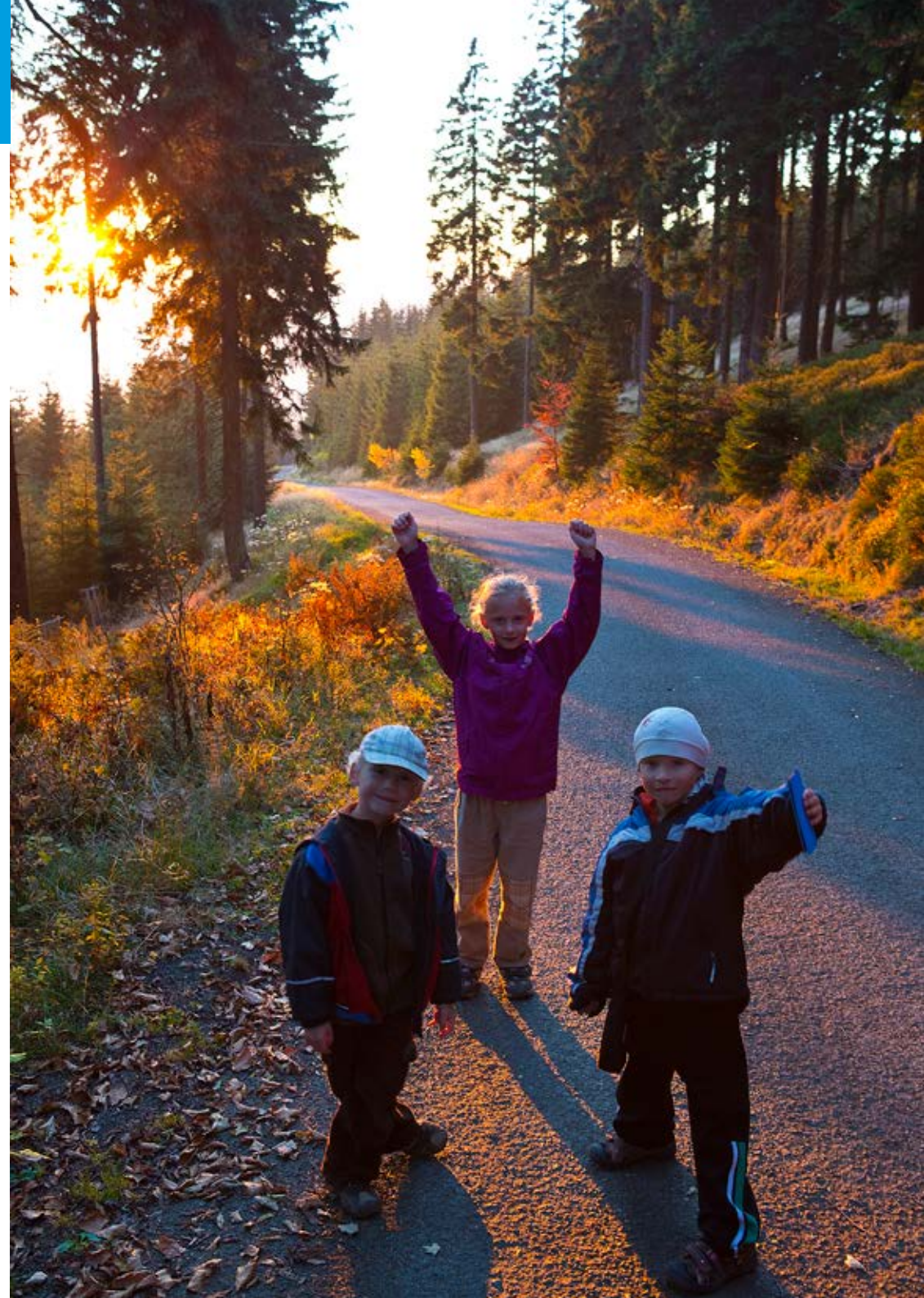
“A” = number of letters in the surname of the native of Rokytnice + number of books he wrote

“B” = birthday of the native of Rokytnice

“C” = number of letters “p” that are included in the whole name of the native of Rokytnice

“D” = mathematical sum of all 4 numerals in the year of death of the native of Rokytnice

**Cache final position:** N 50° 43.ABC’ E 015° 27.CDB’





**Suchen auch Sie gerne Schätze?** Ihren Schatz können auch Sie während Ihres Aufenthaltes in Rokytnice nad Jizerou finden!

Wenn Sie das Abenteuer, das Lösen von Rätseln, das Suchen der versteckten Sachen lieben und ein GPS-Gerät oder ein Handy mit einer GPS-Applikation haben, können Sie sehr einfach am Spiel mit dem Namen „Geocaching“ teilnehmen.

**Sämtliche in dieser Broschüre angeführten Informationstexte stammen vom Server [www.geocaching.com](http://www.geocaching.com).**

## WAS IST GEOCACHING?

Geocaching ist eine reale Outdoor-Schatzsuche, bei der GPS-taugliche Geräte verwendet werden. Die Teilnehmer navigieren zu bestimmten Koordinaten und versuchen dort den Geocache, einen versteckten Behälter, zu finden.

### WIE WIRD DAS SPIEL GESPIELT?

Auf der einfachsten Ebene erfordert Geocaching diese 8 Schritte:

1. Registriere Dich für eine kostenlose Basis-Mitgliedschaft.
2. Besuche die Seite „Einen Cache suchen & verstecken“.
3. Gib deine Postleitzahl ein und klicke auf „Suchen“.
4. Wähle einen beliebigen Geocache aus der Liste aus und klicke auf seinen Namen.
5. Gib die Koordinaten des Caches in Dein GPS-Gerät ein.
6. Benutze Dein GPS-Gerät als Unterstützung, bei der Suche nach dem versteckten Geocache.
7. Trage Dich ins Logbuch ein und lege den Geocache in sein ursprüngliches Versteck zurück.
8. Berichte über deine Geocaching-Erlebnisse und zeige deine Fotos online.

### WIE SIND DIE REGELN BEIM GEOCACHING?

1. Wenn Du etwas aus dem Geocache (oder „Cache“) entnimmst, hinterlasse etwas von gleichem oder höherem Wert.
2. Schreibe über Deinen Fund im Logbuch des Caches.
3. Logge deine Erlebnisse auf [www.geocaching.com](http://www.geocaching.com).

### WAS BRAUCHE ICH ZUM GEOCACHEN?

Alles was Du brauchst, ist ein GPS-Gerät oder GPS-taugliches Handy, sodass Du zum Cache navigieren kannst, und eine Geocaching.com Mitgliedschaft.

### WO SIND GEOCACHES VERSTECKT?

Geocaches gibt es auf der ganzen Welt. Es ist üblich, dass Geocacher Caches an Orten verstecken, die ihnen wichtig sind oder ein besonderes Interesse beziehungsweise eine besondere Fähigkeit des Owners widerspiegeln. Diese Orte können sehr unterschiedlich sein. Sie können sich bei Deinem örtlichen Park, am Ende einer langen Wanderung, unter Wasser oder an der Seite einer Stadtstraße befinden.

### GIBT ES VERSCHIEDENE ARTEN VON GEOCACHES?

Ja. Derzeit gibt es über ein Dutzend „Cachetypen“ beim Geocaching. Jeder Cachetyp steht für eine andere Variante des Spiels.

### WELCHE ART VON CACHE SOLLTE ICH BEI MEINEM ERSTEN ABENTEUER SUCHEN?

Cachetyp: Traditional, Schwierigkeitsgrad: Schwierigkeitsgrad 1, Cache-Größe: Normal oder Groß

Du solltest auch nachsehen ob andere Geocacher vor kurzem Ihren Fund auf der Cache-Seite (auch Cache-Listing) geloggt haben. Dies deutet darauf hin, dass der Geocache höchstwahrscheinlich vor Ort und auffindbar ist. Fundlogs sind auf der Cache-Seite mit einem Smiley gekennzeichnet.

### NACH GEOCACHES SUCHEN AUF [WWW.GEOCACHING.COM](http://WWW.GEOCACHING.COM)

Auf der Startseite kannst Du durch Eingabe eines Ortes oder eines GC-Codes (ein einzigartiger Cache-Code im Zusammenhang mit dem jeweiligen Cache-Listing) nach Geocaches suchen. Du kannst die Seite „Einen Cache suchen & verstecken“ oder die erweiterte Suche nutzen. Premium-Mitglieder können die Suchergebnisse nach Caches mit den meisten Favoritenpunkten, der Schwierigkeit, der Geländebewertung und vieles mehr sortieren.





## GEOCACHES SUCHEN

### WIE SIEHT EIN GEOCACHE AUS?

Geocaches unterscheiden sich stark in Größe und Erscheinungsbild. Draußen wird Dir alles begegnen, von großen, durchsichtigen Plastikbehältern bis hin zu Filmdosen oder einem nachgebildeten Stein mit einem Geheimfach. Wie hast Du den Cache gefunden?

Der erste Schritt ist eine allgemeine Vorstellung von der Cachegröße zu bekommen. Die Größe wird auf jeder Cache Seite angezeigt. Eine Übersicht über die verschiedenen Cachegrößen findest Du unten. Bitte beachte, dass diese nur Beispiele sind und die Größen variieren können.

### CACHEGRÖSSEN

- **Micro** – Weniger als 100ml Stauraum. Beispiele: eine 35mm Filmdose oder ein anderer kleiner Behälter, enthält in der Regel nur ein Logbuch oder ein Logblatt. Ein **Nano** Cache ist ein gemeinsamer Untertyp eines Micro-Caches, dieser hat weniger als 10ml Stauraum und kann nur eine kleines Logblatt aufnehmen.
- **Small** – 100ml oder größer, aber weniger als 1L Stauraum. Beispiel: Eine Kunststoff-Butterbrotdose oder ähnliche Behälter.
- **Normal** – 1L oder größer, aber weniger als 20L Stauraum. Beispiele: ein Kunststoffbehälter oder eine Munitionskiste von der Größe eines Schuhkartons.
- **Large** – 20L Stauraum oder größer. Beispiel: Eine große Tonne.
- **Other** – Schau in die Cachebeschreibung für genaue Informationen.

Die Behälter der Größen Klein, Normal oder Groß enthalten typischerweise Tauschobjekte.

### WAS IST IN DER REGEL IN EINEM CACHE?

In seiner einfachsten Form, enthält ein Cache immer ein Logbuch oder ein Logblatt damit Du deinen Fund loggen kannst. Größere Caches können neben einem Logbuch auch eine beliebige Anzahl von Tauschobjekten enthalten. Diese Objekte machen das Abenteuer zu einer wahren Schatzsuche. Man weiß nie, was die Cache-Owner oder die Besucher des Caches für Dich zurückgelassen haben. Denke bitte daran,

wenn Du etwas entnimmst, lasse etwas von gleichem oder höherem Wert zurück. Es wird empfohlen, die Tauschobjekte einzeln in einer klaren Plastiktüte (Zip Beutel) in den Cache zu packen, um sie so vor Umwelteinflüssen zu schützen.

Oft findest Du auch einen Trackable, eine Art Geocaching „Spielstein“, über das Du hier mehr erfahren kannst.

### WAS SOLLTE NICHT IN EINEN CACHE GELEGT WERDEN?

Menschen aus allen Altersgruppen verstecken und suchen Geocaches. Bitte denke sorgfältig nach, bevor Du etwas in einen Cache platzierst. Sprengstoff, Munition, Messer, Drogen und Alkohol dürfen nicht in einen Cache gelegt werden. Beachte zu jeder Zeit die lokalen Gesetze.

Bitte lege keine Lebensmittel oder stark duftenden Objekte in einen Cache. Tiere haben bessere Nasen als Menschen, in einigen Fällen wurden Caches angeknabbert und zerstört, weil sich darin Lebensmittel befunden haben.

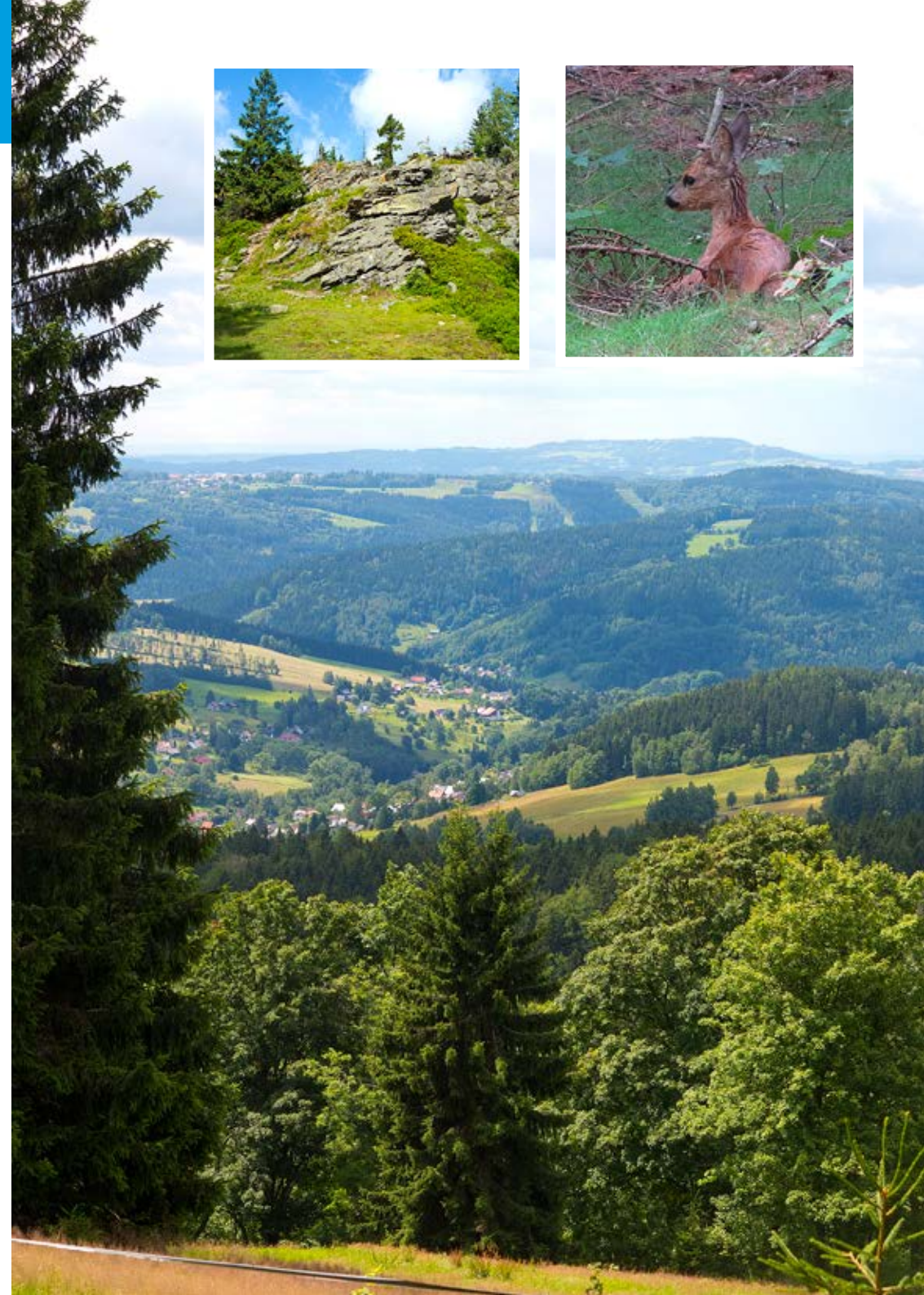
### WIE FINDE ICH DEN CACHE UND WAS SOLLTE ICH TUN, SOBALD ICH IHN GEFUNDEN HABE?

Es gibt viele Dinge die man wissen sollte, bei der Suche nach einem Cache. Zum Beispiel, wusstest Du, dass aufgrund technologischer Einschränkungen jedes GPS-Gerät einen leichten “Fehler” hat? Dein Gerät kann dir helfen nah an den Cache zu kommen, aber es gibt eine Reihe von Dingen, die Dich näher an den Cache-Standort heranführen.

Wenn Du den Cache gefunden hast, trage Dich in das Logbuch ein und lege es wieder in den Cache. Du kannst wenn Du magst etwas aus dem Cache nehmen, bitte hinterlasse dann etwas von gleichem oder höherem Wert. Wenn Du fertig bist, lege den Cache genau so zurück, wie Du ihn vorgefunden hast, auch wenn Du meinst einen besseren Platz gefunden zu haben. Schließlich besuche die Cache-Seite, um Deinen Fund zu loggen und teile Deine Erfahrungen mit anderen.

### KANN ICH DEN GEFUNDENEN CACHE AN ANDERER STELLE WIEDERVERSTECKEN?

Bitte bewege einen Cache nicht von seinem ursprünglichen Standort weg. Wenn Du der Meinung bist, dass sich der Cache nicht am richtigen Standort befindet, dann





sende bitte direkt eine E-Mail an den Cache Owner oder schreibe ein Log im Cache-Listing um den Owner über dein Anliegen zu informieren. Cache Owner sind verantwortlich für die Wartung Ihrer Geocaches.

## WAS SOLL ICH TUN, WENN ICH ENTDECKE, DASS EIN CACHE VERSCHWUNDEN IST?

Wenn Du den Cache-Standort besuchst und der Cache fehlt, logge deinen Besuch bitte mit einem "Nicht gefunden"-Log (DNF), so dass der Cache-Owner benachrichtigt wird. Cache Owner welche wiederholt "Nicht gefunden"-Logs bei Ihrem Cache erhalten, sollten überprüfen, ob ihr Cache nicht entfernt wurde.

Wenn Du als Geocacher feststellst, dass ein Cache-Listing ungewöhnlich viele "DNF-Logs" hat, informiere die lokale Reviewer oder kontaktiere uns. Wir setzen auf die Geocaching Gemeinde, um uns über den Status der Caches im jeweiligen Bereich zu informieren..

## WIE LOGGE ICH MEINEN FUND?

Einen Leitfaden für das Loggen eines Caches findest Du auf [www.geocaching.com](http://www.geocaching.com).

## GEOCACHES VERSTECKEN

### WER VERSTECKT GEOCACHES?

Mitglieder der Geocaching-Community verstecken und warten alle Geocaches, die auf [www.geocaching.com](http://www.geocaching.com) gelistet sind. Du kannst auch einen verstecken!

### WIE VERSTECKE ICH EINEN GEOCACHE?

Bevor Du deinen ersten Geocache versteckst, empfehlen wir Dir eine Vielzahl von Caches in Deiner Nähe zu finden. Das Finden von verschiedenen Caches, in unterschiedlichen Behältnissen und von unterschiedlichen Owner hilft Dir zu verstehen, was einen guten Cache ausmacht. Es erhöht auch die Wahrscheinlichkeit, dass Du selber einen interessanten Cache versteckst!

Bevor Du einen Cache versteckst, lies Dir auf [www.geocaching.com](http://www.geocaching.com) Leitfaden zum Legen eines Caches und die Geocache Listing-Richtlinien durch. Es ist wichtig, dass Du diese Richtlinien verstehst, bevor Du einen Cache einreichst.

## GEOCACHE ZUM AUSPROBIEREN

Damit sich jeder die Schatzsuche auch ohne eine Registrierung unter [www.geocaching.com](http://www.geocaching.com) ausprobieren kann, bereiten wir für Sie diesen einfachen Geocache zum Ausprobieren vor:

**Name der Cache:** „Aus Rokytnice“

**Größe der Cache:** Regular

**Art der Cache:** Multi-Cache

Für die Gewinnung der Endposition von dem Cache suche eine der Informationstafeln des Lehrpfades der "Landsleute aus Rokytnice" hier: N 50° 43.569' E 015° 27.623'

Aus dem Text der Informationstafel gewinnst du alle, für die Findung von dem Cache erforderlichen Informationen. Lies daher die Informationstafel gründlich durch und verwende folgende Indizien zum Zusammenstellen der Endposition von dem Cache:

„A“ = Buchstabenanzahl des Nachnamens eines Landsmannes aus Rokytnice + Anzahl von Büchern, die er schrieb

„B“ = Geburtstag des Landsmannes aus Rokytnice

„C“ = Anzahl der Buchstaben „p“, die im ganzen Namen des Landsmannes aus Rokytnice vorkommen

„D“ = mathematische Summe aller 4 Ziffern des Todesjahres der Landsmannes aus Rokytnice

**Endposition von dem Cache:**

N 50° 43.ABC' E 015° 27.CDB'





**Městské informační centrum**

Horní Rokytnice 197

512 44 Rokytnice nad Jizerou

Tel.: +420 481 522 001

Fax: +420 481 522 001

E-mail: [infocentrum@mesto-rokytnice.cz](mailto:infocentrum@mesto-rokytnice.cz)

Web: [www.mesto-rokytnice.cz/infocentrum](http://www.mesto-rokytnice.cz/infocentrum)