

Sezon na Karkonosze

Ciekawostki
i rady dla turystów
w Karkonoszach



KRKONOŚE.EU

Na rajdach i na rowerze poznacie Karkonosze.



Kalendarz
rajdów
turystycznych

Zostań
członkiem
FCR

Odezwa
Karkonoska
2012



- Łaba - karkonoski klejnot
- Dziedzictwo arystokracji
- Atrakcje przyrody nieożywionej
- Turystyka i pamiątki -zawsze razem



Wymarłe zawody
Karkonoszy



Dbamy o przyszłość regionu

Jesteśmy zainteresowani współpracą i uczestnictwem w tworzeniu kluczowych dokumentów

Przedstawiciele Związku miast i wsi Karkonosze, gmin środkowych, wschodnich i zachodnich Karkonoszy oraz czeskiego Karkonoskiego Parku Narodowego KRNP powołali wspólny zespół roboczy, którego celem jest przygotowanie danych do analizy szans rozwoju dla szerzej rozumianych Karkonoszy, a następnie opracowanie „Zintegrowanej strategii rozwoju regionu Karkonosze” oraz „Karkonoskiego zintegrowanego planu rozwoju” (KZPR) koncentrującego się na rejonie parku narodowego i jego otuliny. Do prowadzenia grupy roboczej wybrany został Jan Sobotka, prezes Związku miast i wsi Karkonosze i jednocześnie burmistrz Vrchlabi. Jego zastępcą został Jan Hřebačka, dyrektor KRNP.

„Turystyka była i jest źródłem dochodów dla dużej części naszych mieszkańców. Powoli jednak z Karkonoszy, nie z ich winy, znika ruch turystyczny. My musimy nadal w jak największej mierze – uwzględniając ogólnoeuropejską sytuację – zachować miejsca pracy i umożliwić utrzymanie przyzwoitego poziomu życia naszym mieszkańcom. Szukamy sposobów połączenia zróżnicowanych

interesów poszczególnych miast i wsi. Treść naszej wizji omawiamy z ludźmi, którzy tu mieszkają. Nie chcemy tworzyć analiz i strategii ogólnie obowiązujących teorii” – stwierdził, otwierając temat, Jan Sobotka.

Do końca 2012 r. powinien powstać dokument strategiczny o nazwie „Zintegrowana strategia rozwoju

regionu Karkonosze”. Ma to być analiza stanu rzeczy, która będzie pierwszym krokiem do stworzenia „Karkonoskiego zintegrowanego planu rozwoju”. Członkowie grupy roboczej rozwoju regionalnego wiedzą, czego chcą, dlatego już teraz określili priorytety, które sformułowali w postaci tak zwanej „Odezwy Karkonoskiej 2012”.



Dołącz do Funduszu Turystyki (FCR) Karkonoszy



Współpracuj z nami Związek miast i wsi Karkonosze to dobry partner

Fundusz Turystyki został założony przez Związek Karkonosze w celu promowania regionu, wspierania realizacji ogólnokarkonoskich projektów i budowania wspólnej marki Karkonoszy w kraju i za granicą. Może to przyciągnąć nowych turystów.

Karkonosze zajmują wiodącą pozycję wśród atrakcji turystycznych w Republice Czeskiej, plasując się w rankingach zaraz za Pragą i zachodnioczeskimi uzdrowiskami. Muszą one jednak sprostać konkurencji i aktywnie dążyć do uatrakcyjnienia warunków rekreacji poprzez oferowanie szerokiej gamy odpowiedniej jakości usług. Integralną częścią tych dążeń są ciągłe starania o dalszy rozwój gospodarczy i wspieranie równomiernego obłożenia turystycznego przez cały rok i na całym obszarze Karkonoszy, zarówno w jego części górskiej, jak i podgórskiej.

W celu promowania turystyki w regionie, prezentacji oraz promocji podmiotów wspierających FCR Związek Karkonosze koncentruje się na uczestnictwie w wystawach i targach turystycznych, takich jak np.:

w Czechach: Regiontour w Brnie, Targi Regionalne „Regiony” w Lysie nad Łabą, Targi Regionalne „Dovolená a region” w Ostrawie, giełda czeskich, polskich i niemieckich firm w Dvur Kralove, INFOTOUR i CYKLOTURISTIKA w Hradcu Kralove, „For Bikes” — targi rowerowe w Pradze, Kouiřim — Karkonosze i przedgórze w skansenie architektury ludowej, Krajskie dożynki w Hradcu Kralove, Regionalne prezentacje ITEP w Pilźnie;

w Niemczech: Międzynarodowe Targi Dresdner Reisemarkt w Dreźnie, Międzynarodowe Targi ITB w Berlinie, Dessau-Rosslau — prezentacja miast znad Łaby, Międzynarodowe Targi Lipskie

Turistic & Caravaning w formie dystrybucji prospektów;

w Polsce: Targi Turystyczne Tourtec w Jeleniej Górze, Międzynarodowe Targi Turystyczne w Opolu, prezentacja w Galerii Dominikańskiej we Wrocławiu.

Na targach regionalnych i krajowych Karkonosze posiadają zazwyczaj własną ekspozycję albo prezentują się na stoisku kraju libereckiego lub kralowohradeckiego. Trzecią możliwością jest prezentacja na stoisku państwowej agencji CzechTourism.

Obsługę zapewniają członkowie Grupy Roboczej ds. Wspólnego Marketingu Karkonoszy. Większość z nich to pracownicy punktów informacji turystycznej. Jest to gwarancją pełnych i wiarygodnych informacji. Na targach dystrybuowane są materiały promocyjne i informacyjne na temat Karkonoszy, podmiotów wspierających FCR i innych partnerów. Materiały te są rozpowszechniane nie tylko na wymienionych tu targach, ale też za pośrednictwem ośrodków informacji w całych Karkonoszach (również po stronie polskiej), w Czeskim Raju, Libercu, Hradcu Kralove, Pradze itd.

Podmioty wspierające FCR Karkonoszy mają możliwość oferowania swych usług poprzez prezentację na oficjalnej stronie internetowej www.krkonose.eu.

Tłumaczenia tekstów na język angielski, niemiecki i polski są — w zakresie, o którym

decyduje redakcja portalu — bezpłatne.

Podmioty wspierające FCR mogą korzystać z jednolitego projektu graficznego Karkonoszy, który wyraźnie identyfikuje ten region. Jednym z elementów jest logo Karkonoszy, które można wykorzystać przy tworzeniu materiałów promocyjnych, płyt CD, map lub tablic w terenie, stron internetowych itp. Bezpłatna jest możliwość drukowania mapy regionu firmy Geodezie-Online s.r.o. Do dyspozycji są wycinki map w skali od 1:10 000 do 1:50 000 do wykorzystania w materiałach reklamowych, mapach lub tablicach itp. — w celach niekomercyjnych.

Osoba do kontaktów:

Josef Nosek
Tel: +420 731 732 981
E-mail: nosek.josef@muvrchlabi.cz

Na 6. i 7. str. Dodatku prezentujemy partnerów Związku Karkonosze, czyli podmioty wspierające Fundusz Turystyki (FCR) Karkonoszy.

Pomagają zapewnić płynne funkcjonowanie ogólnokarkonoskich projektów, do których należą np. Karkonosze z siodełka roweru, Karkonoskie cyklobusy, Karkonosze – raj narciarstwa biegowego, tworzenie ogólnokarkonoskich materiałów promocyjnych itd.

Jak uzyskać aktualne informacje z Karkonoszy?

Jak dowiedzieć się, co będzie się działo w nadchodzący weekend lub w najbliższym czasie?

Dla osoby poruszającej się w internetowym świecie nie ma nic łatwiejszego niż odwiedzenie oficjalnej turystycznej strony internetowej Karkonoszy www.krkonose.eu, zarządzanej przez Związek miast i wsi Karkonosze.

Stronie przyświeca cel regularnego uzupełniania aktualnych informacji. Dlatego na bieżąco sprawdzana jest ich

prawdziwość.

W „Kalendarzu planowanych imprez” można dowiedzieć się co, gdzie i kiedy dzieje się w czeskich i polskich Karkonoszach. Właśnie tu można znaleźć informacje na temat jarmarków, festiwałów muzycznych, festynów ludowych i dni prezentacji tradycyjnych produktów oraz rękodzieła w miastach i wsiach Karkonoszy, a także wydarzeń

sportowych w poszczególnych ośrodkach sportowych.

Regionalne Centrum Informacji Turystycznej Karkonosze z siedzibą we Vrchlabi regularnie publikuje na www.krkonose.eu aktualny zestaw najczęściej odwiedzanych imprez sportowych i kulturalnych w regionie. „Kalendarz planowanych imprez” wydawany jest także w formie elektronicznej. Ma nową oprawę graficzną i zawiera informacje na temat tradycyjnych imprez, o których wiadomo już z ponadrocznym wyprzedzeniem. Również takie informacje można przesłać na e-mail: info@krkonose.eu



Możesz sam aktualizować stronę www.krkonose.eu

Wystarczy wysłać na adres e-mailowy info@krkonose.eu informacje o przygotowywanych imprezach sportowych, kulturalnych, towarzyskich, czy edukacyjnych, które pragniemy popularyzować wśród odbiorców.

ODEZWA KARKONOSKA 2012

My, wybrani przedstawiciele ponad sześćdziesięciu tysięcy mieszkańców żyjących w miastach i wsiach członkowskich Związku Karkonosze, których łączy nasz region i wszystko, co jest z nim związane, zwracamy się do przedstawicieli instytucji państwowych i krajskich, a także partii oraz organizacji, które będą kandydować do rad krajskich kraju libereckiego i kralowohradeckiego w jesiennych wyborach 2012 roku, z następującą odezwą.

Nasz region stale stoi w obliczu problemów związanych z położeniem na zewnętrznych i wewnętrznych peryferiach państwa, to znaczy blisko granicy oraz na terenie dwóch krajów - libereckiego i kralowohradeckiego. Dużą korzyścią, ale również pewnym ograniczeniem, jest znaczna zbieżność z terytorium chronionego obszaru Karkonoskiego Parku Narodowego.

Mamy także stosunkowo bogate tradycje przemysłowe z XIX i XX wieku. Dlatego dysponujemy wykwalifikowaną siłą roboczą. Z oczywistych przyczyn znajdujemy się jednak daleko od głównych ośrodków gospodarczych zarówno

naszego państwa, jak i obu krajów. Wyjątkowe walory naturalne regionu i jego pozycja w turystyce w przyszłości będą niewystarczające, aby zapewnić odpowiednie możliwości zatrudnienia, a tym samym właściwy poziom jakości życia naszych mieszkańców. Dlatego mamy do czynienia między innymi z ryzykiem opuszczenia regionu przez młode pokolenie, utraty perspektyw życia i ogólnego pogłębiania problemów. Zwracamy się zatem do Was z prośbą o współpracę i wsparcie w rozwiązywaniu egzystencjalnych potrzeb regionu poprzez uwzględnienie najważniejszych problemów w przygotowywanych dokumentach strategicznych na lata 2014 - 2020, a na tym etapie także w programach ugrupowań wyborczych, które będą kandydować do rad krajskich kraju libereckiego i kralowohradeckiego w wyborach jesienią 2012 roku.



Oferujemy do tego nasze przedyskutowane wyobrażenia o możliwościach dalszego rozwoju regionu, a także platformę współpracy partnerskiej.

Chodzi nam w szczególności o:

- zapewnienie regionalnej i ponadregionalnej dostępności komunikacyjnej (słaba jakość głównych dróg prowadzących w Karkonosze — szosy I klasy, a szczególnie II i III klasy; brak autostrady między Hradec Kralove a Polską, niejasna perspektywa połączeń kolejowych na trasach regionalnych, zmniejszający się zasięg regionalnych autobusów),

- wspieranie powstawania i realizacji złożonych projektów regionalnych służących promowaniu turystyki, rozwojowi infrastruktury, jakości usług i wydajności zarządzania w tej dziedzinie,

- interwencję na rynku pracy w celu utrzymania i zwiększenia miejsc pracy w różnicowanych sektorach gospodarki,

- ochronę bogactwa przyrody - unikalnego na skalę europejską i światową (karkonoska tundra) - w połączeniu z atrakcyjnością dla odwiedzających (konieczność zapewnienia ciągłego finansowania warunków dla miękkich form turystyki) w regionie, który z 5 - 6 mln turystów rocznie jest największym celem turystycznym w obu krajach - libereckim i kralowohradeckim,

- ustabilizowanie systemu edukacji na wszystkich poziomach,

- poprawę perspektyw życia na wsi oraz działalności rolnej i kształtowania krajobrazu, rozwój rolnictwa wielofunkcyjnego oraz wspieranie jego funkcji pozaprodukcyjnych. Wspieranie małych i średnich przedsiębiorstw na obszarach wiejskich, wspieranie odnowy tradycyjnych rzemiosł,

- rozwój opieki zdrowotnej i usług socjalnych w regionie (podstawowa sieć placówek szpitalnych, ambulatoryjna opieka medyczna oraz placówki opieki socjalnej).

Dlatego zwracamy się do władz państwowych, krajskich i ugrupowań wyborczych, które pragną kandydować do krajskich rad, z apelem o konkretną i natychmiastową współpracę przy realizacji tych celów i zadań wynikających z obowiązujących dokumentów „Polityka rozwoju przestrzennego RCz” i krajskich „Zasad rozwoju przestrzennego”. Szczególnie w odniesieniu do wspomnianych specyficznych dziedzin, osi rozwoju, stref itp. dotyczących naszego regionu.

Także dla partii politycznych

Walne Zgromadzenie Związku miast i wsi Karkonosze – organizacji zrzeszającej czterdzieści jeden gmin – na grudniowym posiedzeniu zatwierdziło „Odezwę Karkonoską 2012”. „Odezwa Karkonoska 2012” to wspólna deklaracja gmin członkowskich Związku, w której podsumowują one swoje priorytety związane z dalszym rozwojem regionu naszych najwyższych gór i zwracają się z nimi do podmiotów politycznych kandydujących w wyborach regionalnych w 2012 r. w kraju libereckim i kralowohradeckim, a także do aktualnych reprezentacji regionów oraz odpowiednich ministerstw.

„Nadszedł czas” – powiedział Jan Sobotka – „kiedy musimy jasno określić priorytety na nadchodzący rok budżetowy Unii Europejskiej. Karkonoskie gminy oraz władze Karkonoskiego Parku Narodowego chcą w tym aktywnie uczestniczyć i być gotowe na czas.

„Odezwa Karkonoska 2012” opiera się na bieżących potrzebach, takich jak poszerzenie rynku

pracy, czy też możliwości zatrudnienia i uzyskania odpowiedniego wykształcenia; dotyczy również turystyki i infrastruktury, utrzymania na odpowiednim poziomie dróg dojazdowych i łączących poszczególne gminy, a także rolnictwa oraz służby zdrowia – i to wszystko ze szczególnym uwzględnieniem zasad ochrony przyrody i poszanowaniem dla wyjątkowego bogactwa Karkonoskiego Parku Narodowego.

Priorytety można podzielić na trzy grupy: należy zaspokajać potrzeby stałych mieszkańców (tj. potrzeba pracy i zarobków), przyjezdnych (np. infrastruktura turystyczna) oraz ochrony przyrody (dwie pierwsze grupy – zatrudnienie i turystyka – mogą być realizowane w

zrównoważonego rozwoju).

W ogólne ramy wpisuje się też sformułowana już „Wizja 2050”. Jednym z podstawowych, osadzonych w jej treści filarów jest pragnienie jak najbardziej autonomicznego podejmowania decyzji w naszym regionie. Chcemy dobrze pracować na rzecz Karkonoszy. Dlatego staramy się z góry przygotować, a następnie włączyć w nasze działania także kandydujące podmioty polityczne działające w samorządach w naszym regionie. To jest dla nas przełom. W tym widzimy największe szanse na sterowany rozwój regionalny w Karkonoszach” – stwierdził na koniec Jan Sobotka.





Łaba – karkonoski klejnot

W Karkonoszach zrodził się jeden z największych skarbów Republiki Czeskiej – Łaba. Jak życiodajna srebrna nić wiję się przez góry i niziny. Jest to jedna z największych rzek i dróg wodnych Europy. Od źródła w Karkonoszach przepływa przez część kraju na północ Czech, następnie wpływa do Niemiec, gdzie wpada do Morza Północnego – jej delta ma tam 15 km szerokości. Ma 1154 km długości (z czego 358,3 km w Czechach). Obejmuje dorzecze o powierzchni 144055 km² (w tym w Republice Czeskiej 49933 km²).

Wśród dużych miast, przez które przepływa, wymieńmy: Szpindlerowy Młyn, Vrchlabí, Hostinné, Dvůr Králové nad Labem, Jaroměř, Hradec Králové, Pardubice, Přelouč, Kolín, Poděbrady, Nymburk, Lysá nad Labem, Čelákovice, Brandýs nad Labem – Stará Boleslav, Neratovice, Mělník, Roudnice nad Labem, Litoměřice, Lovosice, Ústí nad Labem, Děčín, Bad Schandau, Pirna, Drezno, Miśnia, Torgau, Lutherstadt Wittenberg, Dessau-Rosslau, Magdeburg, Wittenberge/Biała Góra, Hamburg, Cuxhaven.

Światowy Dzień Wody

Od 1993 roku Światowy Dzień Wody obchodzony jest 22 marca. Organizacja Narodów Zjednoczonych zaproponowała ten dzień w 1992 roku w ramach Agendy 21 na spotkaniu UNCED w Rio de Janeiro w Brazylii. Powodem ogólnoświatowej ochrony jest fakt, że istnieje ponad miliard ludzi cierpiących z powodu braku wody pitnej.

W ramach stabilizacji ekosystemów leśnych Správa KRNP likwidowała powstałe w przeszłości kanały melioracyjne. Ich celem było odprowadzanie wody z gruntu,

żeby na podmokłych pierwotnie siedliskach i torfowiskach, które zostały wysuszone, mógł być hodowany las. Ludzie niestety dowiedzieli się zbyt późno, jak ważna jest ochrona ekologicznych funkcji mokradł i torfowisk jako regulatorów stosunków wodnych w krajobrazie i siedlisk dla pewnych organizmów (w szczególności ptactwa wodnego oraz specyficznych zbiorowisk roślin). To nie przypadek, że właśnie torfowiska Karkonoszy (czeska i polska strona) są chronione przez Konwencję z Ramsaru, dbającą o ochronę najważniejszych na świecie torfowisk.

Uwaga: o karkonoskich torfowiskach można przeczytać w innym miejscu naszej gazety.

Karkonosze na razie są bogate w wodę. Swoje źródła ma tu wiele cieków wodnych, w tym jedna z najważniejszych europejskich rzek – Łaba. Z punktu widzenia ochrony przyrody Karkonoszy uzasadnione są działania mające na celu utrzymanie wody w górach jak najdłużej. Rezultatem jest zrównoważony reżim wodny.



Krótką wycieczką w przeszłość

Jak dotąd znane dokumenty wskazują, że źródło Łaby zostało poświęcone 19 września 1684 roku. Był to nie tylko akt religijny, ale także wydarzenie polityczne, potwierdzono bowiem tym samym roszczenia związanych z Karkonoszami arystokratycznych rodów Harrachów i Morzinów dotyczące całego płaskowyżu Karkonoszy z Łabą. W ten sposób ukrócone zostały długotrwałe spory graniczne między szlachtą po czeskiej i śląskiej stronie gór.

Popularnym celem dla turystów, oprócz symbolicznego źródła Łaby, jest jej wodospad (Labský vodopád). Obejrzeć go można po zaledwie 30 minutach spaceru od źródła Łaby. Wodospad jest regulowany przez zrekonstruowane bramy zabytkowej śluzy, a woda spada z wysokości około 45 metrów w Dolinę Łaby (Labský důl), na której dnie rzeka meandruje. Dolina Łaby jest ściśle chronionym, wyjątkowym siedliskiem. Przechodzący przez nią szlak ma swój niepowtarzalny urok. Można nim dojść do Szpindlerowego Młyna, gdzie w miejscu zwanym Dívíłavky schodzi się Łaba właściwa z Białą Łabą.

Powstają ciekawe cele wycieczek

„W miastach i wsiach wzdłuż Łaby powstaje szeroka gama oferowanych usług. W Karkonoszach konieczne jest ułatwienie dostępu do symbolicznego źródła Łaby. Dobrze by było podyskutować o przedłużeniu rowerowego Szlaku Łaby, który mógłby zaczynać się już tu. Zbudowanie ścieżki rowerowej wzdłuż rzeki od jej źródła, przez Vrchlabí do Kunčic, Klásterskiej Lhoty i Hostinného to dobry pomysł, częściowo już realizowany. Koło Hostinného jest gotowy. Jeśli każdy Czech odwiedzi co najmniej raz w życiu symboliczne źródło Łaby, tak jak co najmniej raz w życiu wchodzi się na Śnieżkę, to biorąc pod uwagę, że jest nas około dziesięć milionów, z pewnością można uznać to za ciekawy projekt turystyczny, który jednak musi mieć jakieś zasady” – rozważa Jan Sobotka.

Znacząca pozycja międzynarodowa Łabskiej Ścieżki

Szlak Łaby (Łabská stezka, Elberadweg) łączy punkty leżące nad Łabą w Czechach i Niemczech. Ma on w sumie ponad 10000 km, 370 km w Czechach i 680 km w Niemczech. Jest przeznaczony nie tylko dla rowerzystów, ale także do uprawiania turystyki pieszej. Mówi się o nim jako o jednym z najatrakcyjniejszych i najbardziej zróżnicowanych szlaków w Europie. Ty też możesz oglądać z siodła roweru, jak zmienia się Łaba w miarę oddalania się od źródła na Łabskiej Łące w Karkonoszach, i dojechać ze Szpindlerowego Młyna aż do Hřenska, gdzie Łaba opuszcza Republikę Czeską, żeby jej wody mogły w niemieckim mieście Cuxhaven wpaść do morza. Szlak prowadzi aż tam, do delty Łaby. Więcej informacji na www.labskastezka.cz (czeska część szlaku) i www.elberadweg.de (niemiecka część szlaku).

Okrągła „studzienka”

Łaba ma swoje źródła na Łabskiej Łące w czeskich Karkonoszach, na torfowisku wśród zarośli kosodrzewiny, niedaleko Łabskiego Szczytu na głównym grzbiecie Karkonoszy. Na wysokości 386,7 metrów n.p.m. źródło zostało symbolicznie obudowane okrągłą „cembrowiną” z betonu. W 1968 roku wokół zostały umieszczone kolorowe herby miast, na które Łaba napotyka na swojej trasie do

Hamburga. Autorem rzeźb jest mistrz Jiří Škopek.

Łaba odprowadza wodę z jednej trzeciej Karkonoszy. Jeszcze w górach wpadają do niej dopływy Biała Łaba, Dolský potok (inaczej Potok św. Piotra – Svatopetrský potok), rzeczki Mała Łaba oraz Čistá. W środkowym i dolnym biegu jest ważną drogą dla transportu śródlądowego, a prawie na całej długości towarzyszą jej tory kolejowe.

Tour de Elbe Rotary Handicap + Family

Wart wzmianki jest etapowy Tour de Elbe Rotary Handicap (Tour de Labehandicap) + Family 2011 wzdłuż Łaby, w którym uczestniczyli rowerzyści, niepełnosprawni, rodzice z dziećmi i seniorzy. Szlakiem Łaby przejechali łącznie ponad 400 km, podzielonych na etapy. Wspólnie dojechano do źródeł Łaby przez Benecko, Horní Míšečky, Vrbatovą boudę. Osoby niepełnosprawne na wózkach jechały dalej przez Szpindlerowy Młyn do Hostinného. Kolejne etapy prowadziły przez Hostinné, Pardubice, Přelouč, Kolín, Nymburk, Lysá nad Labem, Čelákovice, Mělník, Roudnice nad Labem, Děčín aż do Bad Schandau. Celem rajdu było sprawdzenie przejezdności i stanu barier na szlaku oraz możliwości zakwaterowania dla osób niepełnosprawnych poruszających się na wózkach wzdłuż rzeki Łaby. Kolejnym punktem miało być zainicjowanie likwidacji barier i wspieranie działań zmierzających do poprawy możliwości poruszania się dla wózkowców w miastach i wsiach oraz poza nimi.

Rowerem wzdłuż rzeki

Przejażdżki rowerowe wzdłuż Łaby to przyjemne urozmaicenie urlopu. Bardziej doświadczeni rowerzyści mogą korzystać z bardziej wymagających tras wiodących po drogach publicznych prowadzących przez leżące nad nią miasta.



Święto rzeki i flag

Karkonoscy burmistrzowie – Jan Sobotka z Vrchlabí, Vladimír Staruch ze Szpindlerowego Młyna i Karel Klíma z Hostinného – na zaproszenie przedstawicieli niemieckiego Dessau-Rosslau uczestniczyli w dwudziestej edycji Święta Łaby, podczas którego – między innymi – za pomocą wzniesionych flag oddano hołd wszystkim miastom leżącym nad tą rzeką. Vladimír Staruch, burmistrz Szpindlerowego

Młyna, powiedział: „Stojąc wśród wybranych, jako przedstawiciel miasta, na którego terenie rodzi się Łaba, czułem się zaszczycony. Obserwowałem u naszych niemieckich sąsiadów ogromne poczucie przynależności, a przede wszystkim dumy ze swojej rzeki. Bazują na tradycjach. Obchody Święta Łaby, którego doświadczają z osobistym podejściem i otwartymi sercami, były bardzo dobrze przygotowane”.



Wsparcie rozwoju turystyki na Łabie

Łaba płynie z najwyższych czeskich gór na południe, następnie na południowy wschód. Koło Pardubic skręca na zachód, a następnie na północny zachód do Děčína. Po drodze wpada do niej Wełtawa. Koło Hřenska opuszcza Czechy i wpływa do Republiki Federalnej Niemiec, łącząc te dwa europejskie kraje. Leżące nad Łabą miasta i regiony, mając na uwadze rosnące znaczenie i wagę współpracy transgranicznej w celu wzmocnienia integralności Europy i zrozumienia między narodami, czują pewną solidarność. Dlatego też organizacja non-profit „Złoty pruh Polabí” zainicjowała projekt, którego celem jest zawiązanie współpracy w zakresie rozwoju turystyki wzdłuż Łaby na poziomie międzynarodowym. W tym kontekście istotne ma być także wykorzystanie Łaby jako drogi wodnej dla ekologicznej gałęzi transportu, tj. transportu wodnego, oraz tworzenie infrastruktury wspierającej rozwój turystyki wodnej. W celu wsparcia projektu powstało Memorandum o wzajemnej współpracy. Związek Karkonosze, jako organ reprezentujący obszar, na którym rzeka Łaba ma swoje źródła, udzielił wsparcia projektowi poprzez podpisanie tego Memorandum.

Rzeka – źródło życia

Jan Sobotka, prezes Związku Karkonosze, powiedział: „Kiedyś każde większe osiedle ludzkie związane było z rzeką, która miała swoje znaczenie strategiczne. Jest to kluczowa arteria życia, daje siłę, żywotność, wilgoć, uprawy, energię. W ostatnim czasie nieco zapomnieliśmy o Łabie. Wcześniej zajmowały się nią władze państwowe. Teraz nadszedł czas uświadomić sobie, że mamy tu taką rzekę i że to szkoda, żeby przepływała przez tak piękną okolicę niewykorzystaną. Podpisanie Memorandum to ważny dla społeczności moment, który połączył ludzi mieszkających nad tą rzeką. Dla każdego odcinka Łaby można znaleźć różne ciekawe sposoby na wykorzystanie. Trzeba ją w jak

najszerzej mierze uszlachetnić. Mogłyby tu powstać kanały takie, jak ma Anglia, Holandia, Niemcy lub te znajdujące się koło Złina. Takie miejsca są popularnymi celami turystycznymi. Warto przypomnieć kwestię budowy kanału Odra-Łaba-Dunaj, która jest podobno zapisana w dokumentach akcesyjnych między RCz a UE w kontekście następnego okresu planowania UE. Jest więc możliwe, że kanał do Přerova zostanie wykopany. Pozwoliłoby to połączyć Bałtyk, Morze Północne i Morze Czarne, ważne zarówno z punktu widzenia turystyki, jak i transportu wodnego”.

Turystyka i pamiątki – zawsze razem



Początkowo z wycieczek ludzie przywozili sobie na pamiątkę jakieś ładne kamyczki, listki, wysuszone kwiatki albo samorodki. Ale człowiek jest istotą przedsiębiorczą i już wkrótce pojawiły się pierwsze pamiątki na sprzedaż. Taką pamiątką były kiedyś „fiołkowe kamienie” - porośnięte glonami Trentepohlia iolithus, które zwilżone miały zapach fiołków. Sprzedawano też przedmioty wyplatane z obranych z kory korzonków kosodrzewiny.

Na przełomie XIX i XX wieku asortyment pamiątek był bardzo szeroki - od małych dzieł sztuki aż po niesamowite i na swój sposób komiczne kiczce. Dla XX wieku typowe są malowane i szlifowane szklanki, kubki, przyciski do papieru, mniej lub bardziej oprawione zdjęcia, różne książeczki rozkładanki, a także poprzednicy popularnych po II wojnie światowej znaczków i odznak oraz drewnianych wypalanych wyrobów.

Od połowy XX wieku asortyment pamiątek - chyba zgodnie z duchem czasów - stał się bardziej „ludowy”. Swoją popularność utrzymały znaczki na laski, rozpanoszyły się miniaturowe drogowoskazy, brzożowe kufle do piwa, wypalane talerze, tace i podobne przedmioty. Bardzo dobry poziom utrzymały znaczki.

Wróciły książeczki rozkładanki oraz serie pocztówek. Rzadkością jest komplet wyrobów z karkonoskiego marmuru. Choć ich poziom artystyczny jest raczej wątpliwy, pokazują, że karkonoskie wapienie mogą służyć nie tylko jako żwir na drodze lub do produkcji materiałów budowlanych. Wytwarzaniem pamiątek nie gardziły nawet większe firmy, takie jak meblowa Krkonošský nábytek. Oprócz obowiązkowych kufli organizowała krajową produkcję różnych ozdobnych pojemników lub mini-nart służących jako termometry lub wieszaki. Po 1989 roku produkcją pamiątek ponownie zajęły się prywatne osoby i firmy. Oprócz zróżnicowania tradycyjnej gamy wyrobów pojawiają się całkiem nowe - znaczki turystyczne, magnesy itp. Nie zniknęły też ludowi twórcy.

Wyroby te świadczą o tym, że w pamiątkach z każdego okresu bez wywoływania negatywnych napięć spotykała się sztuka z kiczem i brakiem dobrego smaku. Spośród karkonoskich pamiątek warto wspomnieć jeden, bardzo bogato reprezentowany, typ - figurki Karkonosza: drewniane „duchy gór” z brodą z paku i szatą z porostów... Ich popularność przerasta wszystkie inne pamiątki.

Z materiałów Dyrekcji KRNP

Kamienie fiołkowe

bywały pamiątką z wędrówek po szczytach Karkonoszy. Zbierano je na Łabskim Szczycie - charakterystycznym skalistym szczycie na Śląskim Grzbiecie, niedaleko Śnieżnych Kotłów. Były to drobne kamyczki pachnące fiołkami. W rzeczywistości jednak chodziło o kamyczki porośnięte górnym glonem Trentepohlia iolithus, który pod wpływem wilgoci lekko pachnie. Jedną z interpretacji czeskiej nazwy Łabskiego Szczytu - Violik - związana jest właśnie z fiołkową wonią skał. Jednak kamyczki sprzedawane jako pochodzące z Łabskiego Szczytu mogły pochodzić z dowolnego miejsca w Karkonoszach, a ich zapach też niekoniecznie musiał być prawdziwy - mogła to być tylko sztuczna esencja...

Obraz, rysunek lub rycinę przedstawiającą ogólny widok miasta lub fragmentu miejskiego krajobrazu, zazwyczaj dokładne pod względem topograficznym i o szerokiej perspektywie, nazywamy wedutą.



Ostatnio popularne stały się serie dawnych zdjęć i pocztówek, dzięki którym możemy poznać wygląd dawnych siedzib ludzkich. Zbiory Muzeum Karkonoskiego kryją kolekcję starszych obrazów, które nie są już tak znane. Pokazują na przykład Vrchlabi sprzed stu lat. Bez względu na to, czy ich twórcy byli wykwalifikowanymi i znanymi artystami, czy po prostu od czasu do czasu rysującymi coś amatorami, dzieła te mają wielką wartość dokumentalną.

Choć weduty pod względem dokładności nie mogą konkurować z późniejszą fotografią, przynoszą spostrzegawczym obserwatorom wiele ciekawych informacji i szczegółów, których próżno by szukać gdzie indziej. Poziom artystyczny autora dzieła nie musi jednak oznaczać wysokiej wartości dokumentalnej. Niektóre weduty niezbyt dokładnie odzwierciedlają rzeczywistość, ale ze względu na jakość artystyczną, czy jako przykład ówczesnej manieri artystycznej mają swój urok.

Jakiś czas temu KRNP wydał pracę pt. „Vrchlabí - Hohenelbe - Alpolis: veduty města” z tekstem Jiříego Loudy i Hany Švecovej. Publikacja podzielona jest na trzy części: weduty znanych artystów, weduty lokalnych twórców i weduty anonimowe.

Z materiałów KRNP

Wymarłe zawody

Z biegiem czasu w życiu ludzi gór zachodziło wiele zmian. Wraz z nimi zaczęły zanikać niektóre rzemiosła i zawody, które dotąd były popularne i typowe.

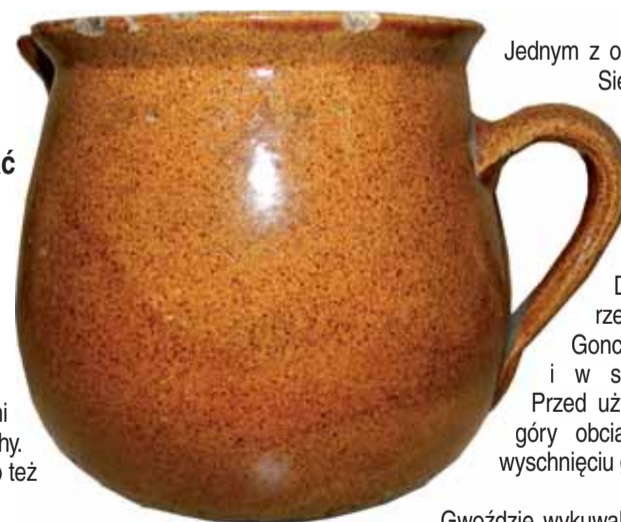
Kiedy skończyła się era lniarstwa, zniknęli handlarze przędzą, którzy wozili ją do przygranicznych miast i tam sprzedawali. Pracę stracił pakularz, chodzący od domu do domu i skupujący pakuły z wyczesywanego lnu, a następnie sprzedający je rzemieślnikom, którzy robili z nich grubą przędzę. Tkano z niej płótno na worki.

Pracę stracili również wytwórcy kopalnianych kołowrotów. Przeszły istnieć olejarnie, gdzie tłoczono olej lniany. Omlócone ziarno tłuczono i miażdżono, następnie prażono na gorąco i z takiego prażma wytłaczano olej. Świeży olej ładnie pachniał i smakował, wykorzystywano go więc jako omastę. Przydatny był jednak nie tylko w kuchni - stolarze przygotowywali z niego pokost do farb na szafy i skrzynie. Resztki odcisniętego siemienia, tak zwany makuch, dawano bydłu. Przeszły istnieć białoskórnicwo. Białoskórniczy garbowali głównie

skóry z kozłów, szyto z nich skórzane kaftany. Jelenia ircha była bardzo droga. Wraz z białoskórnikami zniknęli garbarze oraz kuśnierze. Bogaci chłopcy i młynarze nosili w zimie kozuchy z owczych skór. Kuśnierze sami wyprawiali skóry i szyli z nich kozuchy. Nie miały podpinkę z sukna. Noszono też zarękawki. Kogo stać było na zarękawki z lisiego futra, miał powody do dumy.

Po wsiach i miastach chodzili handlarze włosami. Skupowali i ścinaли kobiece włosy, nawet siwe. Warto też wspomnieć handlarzy szmatami, żyjących ze skupowania, a właściwie wymieniania, starych szmat. Gospodyni za przyniesioną im kupę szmat dostawała jakąś igłę, trochę ultramaryny lub tasiemkę.

Kiedy rozbijał się garnek, nie wyrzucano go. Czekało, aż przyjdzie wędrowny druciarz i garnek zdrutuje. Zdrutowany garnek mógł wytrzymać więcej niż nowy. Od domu do domu wędrowali także handlarze noszący szklane naczynia o krzykliwych kolorach. Raz na rok przybywali kotlarze, którzy naprawiali miedziane naczynia, np. duże miedziane zbiorniki służące do zagrzania wody, a wbudowane w stare piece. Kiedy zbiornik taki przepalał się, woda wyciekała i trzeba było czekać na wędrownego Cygana - kotlarza.



Jednym z opłacalnych rzemiosł było siekiernictwo. Siekiernicy budowali koła wodne dla młynów i fabryk. Kiedy jeszcze słychać było stukot młynów, przychodzili do nich handlarze rzadko tkanym płótnem z jedwabiu, służącym do przesiewania mąki.

Do nieistniejących już zawodów rzemieślniczych należy zawód gonciarza. Gonciarze przynosili ze sobą narzędzia i w stodole albo szopie szczypli gont. Przed użyciem układano go w stosy, które od góry obciążano dużymi kamieniami, żeby po wyschnięciu gont się nie skręcał.

Gwoździe wykuwali gwoździarze. Robili je we wszystkich rozmiarach. Kiedy istniały jeszcze wozy z drewnianymi osiami, maziarze przywozili dziegieć i maź. Inni specjaliści czyścili dawne kaflowe piece. Rozrobione drożdże po wsiach roznosiły w nosidłach „drożdżarki”. W Karkonoszach istniał nawet zawód kretolapów.

Do zadań chłopców, jeśli nie mieli innej pracy, należało chodzenie z młotkiem oraz workiem po lasach i kupach kamieni w celu poszukiwania czystego, białego kwarcu, który nosili następnie do huty szkła. Nie było miesiąca, żeby we wsi nie pojawił się komediant. Niektórzy mieli kukielki, inni byli iluzjonistami. Do wędrownych zawodów należeli też niedźwiedziarze.

František Jílek - Oberpfalcer

„Jak žili naši otcové: Mezi písmáky pod Krkonošemi” („Jak żyli nasi ojcowie: Wśród pisarzy ludowych pod Karkonoszami”) Vrchlabí 1946, nakładem Josefa Krbala



Wędrówki w przeszłość rodów szlacheckich w Karkonoszach

Przez pół tysiąclecia karkonoska szlachta wpływała na kształt krajobrazu i życie w górach. Przez pięć i pół wieku właścicielami ziem w północnej części Karkonoszy byli Schaffgotschowie, ród Schwarzenbergów założył do dziś czynne uzdrowisko u podnóża Černej hory, Aichelburgowie przyczynili się do uprzemysłowienia i rozwoju doliny Úpy i rozwoju turystyki, a Morzinowie, a po nich Czerninowie, podobnie jak Harrachowie, wprowadzili nowoczesne metody gospodarki leśnej, które stanowiły przykład dla całej monarchii. W każdym miejscu Karkonoszy można znaleźć ślady ich działalności.



Aichelburg



Czernin-Morzin



Harrach



Schaffgotsch

Niedokładne wytyczenie granic podczas zasiedlania Karkonoszy spowodowało poważne spory między właścicielami poszczególnych dóbr, co z kolei prowadziło do walk, potyczek, złościwości i nienawiści. Dopiero pod koniec XVII wieku cesarz Leopold I, wydając edykt dotyczący „polowania, górnictwa i budownictwa” w Karkonoszach, zmusił szlachtę do podjęcia dyskusji na temat granic. Umowę podpisano w dniu 6 kwietnia 1710 roku. Wytyczenie granicy biegnącej głównym grzbieciem gór między południowymi majątkami po czeskiej stronie gór a właścicielem dóbr śląskich na północy Karkonoszy dnia 23 czerwca 1710 r. zwińczyło te działania. Podobnie przebieg i oznaczanie granic uzgodnili z sąsiadami Waldsteinowie, właściciele dóbr Maršov, a po nich Schaffgotschowie i Aichelburgowie. Zasadnicze znaczenie dla późniejszego rozwoju Karkonoszy miała właśnie umowa z roku 1710 zawarta między Aloisusem Harrachem z Branny i Jilemnic, Wenzelem Morzinem z Vrchlabí a Antonem Schaffgotschem, właścicielem śląskiej strony Karkonoszy. Uzgodniona wtedy granica jest od roku 1748 także granicą państwową. Walki o majątki ziemskie doprowadziły również do budowy kaplicy św. Wawrzyńca na szczycie Śnieżki (ufundowana przez Christopa Leopolda Schaffgotscha, poświęcona 10 sierpnia 1681 r.), a także wyznaczenia miejsca symbolicznego źródła Łaby na Labskiej łące oraz poświęcenia go 19 września 1684 r. — z inicjatywy z kolei Ferdinanda Bonaventury Harracha. Powstanie tych miejsc pielgrzymkowych przyczyniło się do zainteresowania ludzi Karkonoszami. Oba miejsca należą dziś do najważniejszych celów turystycznych w Czechach i Polsce.

Szlachta była najbardziej znaczącą siłą podczas zasiedlania i przekształcania Karkonoszy. Władcy, a później własna siła polityczna i gospodarcza arystokratycznych rodów, umożliwiły zakładanie miast, wsi, kopalni, hut, kościołów, dróg, gospodarstw na grzbiecie gór, a w końcu też schronisk górskich i wież widokowych. Stopniowo, wraz z humanizacją społeczeństwa europejskiego oraz rozwojem demokracji, arystokracja traciła władzę, z czym większość rodów się pogodziła. Także w Karkonoszach w XIX i XX wieku żyli arystokraci, którzy pomimo naturalnej wierności cesarzowi, byli jednocześnie czeskimi patriotami, przyczyniającymi się do rozwoju nauki, sztuki, samorządu i życia społecznego albo nawet zdecydowali się na przeciwstawienie się śmiertelnie niebezpiecznemu znu. Później nowi władcy nazwali ich „cudzoziemcami”, mimo że w ich żyłach płynęła krew nawet najstarszych czeskich rodów szlacheckich. Na lekcjach historii długo mogliśmy słuchać tylko o tym, ile zła wyrządziła szlachta, dopiero w ostatnich dwudziestu latach obraz

ten został nieco wyprostowany. Z pewnością przyczyniła się do tego także sama szlachta, a konkretnie ci jej potomkowie, którzy mogąc wrócić do dawnych posiadłości swoim podejściem zasłużyli na szacunek.

W Karkonoszach już od sześćdziesięciu pięciu lat nie mieszka nikt z członków dawnej miejscowej szlachty. Mimo to staramy się poznać nie tylko jej historię, ale także wpływ, jaki miała na teraźniejszość. Wybraliśmy osiadłe tu po wojnie trzydziestoletniej rody, które wiodły między sobą często ostre spory graniczne, ale jednocześnie zostawiły po sobie w Karkonoszach liczne ślady, z których wiele to popularne dziś atrakcje turystyczne. O niektórych nikt nawet nie wie, że powstały z inicjatywy szlachty. Kilka zaprezentowanych tu wybranych miejsc związanych z działalnością karkonoskiej szlachty stanowi jednocześnie zaproszenie do ich bliższego poznania. Do niektórych da się podjechać samochodem, inne poznać można podczas wędrówki górskiej.

Aichelburgowie — W 1869 roku Alfons Aichelburg rozbudował pałac w **Homnym Maršovie**, **dobudowując zachodnie i wschodnie skrzydło**, dzięki czemu **objął swój dzisiejszy rzut poziomy**. Ciekawą budowlę oglądać możemy na razie tylko z zewnątrz. Najbardziej znanym zabytkiem związanym z Aichelburgami jest romantyczny leśny pałacyk ku czci Bertholda Aichelburga, leżący na zboczach **Světłej hory**. W centrum informacyjnym **Veselý výlet** we wsi **Temný důl** albo w **Pecu pod Śnieżką** można wypożyczyć klucze od pałacu, a następnie przespacerować się trasą Aichelburg i samemu otworzyć sobie obiekt, w którym mieści się popiersie hrabiego Bertholda.

Czernin-Morzinowie — Hrabowski ród

Czernin-Morzinów przebudował powstały w XVI wieku pałac we **Vrchlabí**. Dziś mieści się tu siedziba urzędu miasta. W dni powszednie można obejrzeć unikatowy westybul z dawnymi freskami i trofeami myśliwskimi z okresu działalności Morzinów, którzy założyli też pobliski klasztor – obecnie siedziba Muzeum Karkonoskiego, w którym podziwiać można kilka stałych wystaw. Odwiedzić również można kościół ufundowany przez hrabinę Aloisję. Czerninowie byli najważniejszymi budowniczymi leśnych dróg w Karkonoszach. Zachowane oryginalne odcinki w środkowych i wschodnich Karkonoszach są niezwykle atrakcyjne dla turystów, jak na przykład **Dřevařská cesta wiodąca z bocem Kozich Grzbietów**, **Emmina cesta z Maršova do Malej Úpy**, **Biskupský chodník z doliny Lví důl do**

Jelenki, **Hermannova cesta na Světłej horze**, **Luisina cesta przez Klausový důl**.

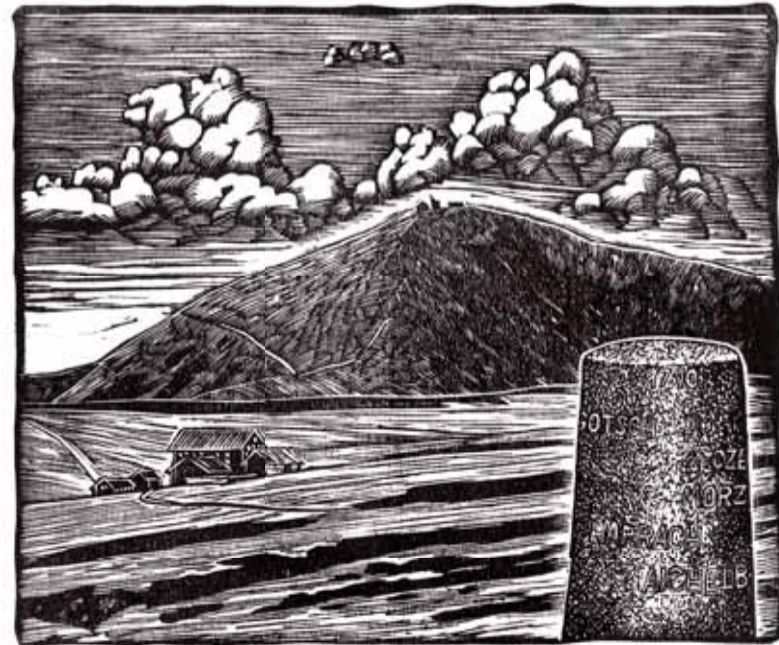
Harrachowie — Wspólnie z Harantami przyczynili się do **poświęcenia źródła Łaby**, a tym samym stworzenia drugiej co do odwiedzalności atrakcji turystycznej w Karkonoszach. Dzięki nim powstało kilka schronisk górskich, z których w pierwotnym kształcie zachowały się tylko dostępne dla turystów **Martinovka** i **Vosecká bouda**. Pierwsza **trasa spacerowa Karkonoszy połączyła Szpindlerowy Młyn z Harrachovem**. Dziś ścieżka nazwana jest na cześć założyciela **Ścieżką Harracha (Harrachova cesta)**, a turystów prowadzi przez atrakcyjną **Dolinę Łaby**, koło **Labskiej boudy** na **Pančavské łące** i w dół wzdłuż pięknej **Mumlawy**. Najbardziej znany

arystokrata Karkonoszy, **Jan Nepomucen Harrach**, zbudował także kamienną wieżę widokową na szczycie **Žalý**. Atrakcyjnym miejscem związanym z jego rodem jest huta szkła w **Harrachovie**, gdzie można poobserwować produkcję szkła przy piecach i w szlifierni, a także kupić oryginalne karkonoskie szkło. W dobrze utrzymanym pałacu rodzowym w **Jilemnicach** dostępne są ekspozycje Muzeum Karkonoskiego.

Schaffgotschowie – Są na zawsze związani z najsłynniejszą budowlą Karkonoszy, kaplicą **Świętego Wawrzyńca** na szczycie **Śnieżki**. Również dzięki nim w **Karpaczu Górnym** stoi **Świątynia Wang** z XII wieku, przywieziona tu z **Norwegii** i postawiona na należącej do ewangelickich Schaffgotschów ziemi, a następnie w 1844 roku ponownie poświęcona.

Dziś jest najczęściej odwiedzanym zabytkiem w regionie. Innym ciekawym miejscem po polskiej stronie gór jest zamek rodowy **Chojnik**. Schaffgotschowie założyli także kilka schronisk górskich, na pewno wszyscy znają to nad **Śnieżnymi Kotłami**, które obecnie wykorzystywane jest jako stacja nadawcza telewizji i radia.

Schwarzenbergowie — Z okresu działalności tego książęcego rodu w **Jańskich Łąkach** zachował się chyba tylko dom nr 9, który poddawany jest obecnie gruntownej renowacji, oraz dyspozycja najstarszego budynku uzdrowiska. Od czasów **Schwarzenbergów** doprowadzone tu jest **Źródło Jana (Janův pramen)** o temperaturze prawie 30°C i mniej obfite **Czarne Źródło (Černý pramen)**.



Przez pół tysiąclecia karkonoska szlachta wpływała na kształt krajobrazu i życie w górach. Jednak nie uniknęła walk i potyczek o ziemię. 6 kwietnia 1710 roku trzy główne rody zawarły traktat pokojowy. Proces wytyczania granicy na głównym grzbiecie między właścicielami południowych, a więc czeskich, dóbr a właścicielem dóbr w północnych, śląskich Karkonoszach został zakończony 23 czerwca 1710 r. W dniu 25 czerwca 2010 r., dokładnie 300 lat później, potomkowie karkonoskiej szlachty spotkali się na pierwotnej granicy koło schroniska **Luční bouda**. Spotkanie zainicjowało centrum informacji i wydawnictwo **Veselý výlet** we współpracy z administracją parku narodowego. Obecni odsłanili słupek graniczny i podpisali pamiątkowy certyfikat. Symboliczny słupek graniczny stoi koło schroniska **Luční bouda** jako przypomnienie ważnych rodów szlacheckich Karkonoszy. Stożkowaty zabytkowy kamień ze zbiorów lapidarium Remedia galerii **Veselý výlet** zmodyfikował kamieniarz **Petr Beneš**. Górna powierzchnia nosi datę 1710 – 2010, a na bokach wyryte są i położone nazwiska obecnych na uroczystości rodzin. Nazwisko Schaffgotsch skierowane jest na północ w kierunku **Chojnika**, **Harrach** na zachód w kierunku **Jilemnic**, na południowy zachód w kierunku **Vrchlabí** zwrócenie są **Morzinowie**, ród **Aichelburg** na południowy-wschód w stronę **Maršova**, a na południe ród **Czerninów** – między dwoma wspomnianymi majątkami.

Karkonoska szlachta dziś

Tytuły w rodzinach szlacheckich dziedziczone są w linii męskiej. Historię najważniejszych rodów w Karkonoszach znaleźliśmy dawniej od świadków i z literatury tylko do 1945 roku. Od momentu, kiedy ich aktywna działalność w Karkonoszach skończyła się, jakby zapadli się pod ziemię. A raczej — za Żelazną Kurtynę. Dopiero w ciągu ostatnich dwudziestu lat wielu z ich potomków odwiedziło ojczyznę, innych sami wyszukaliśmy. Jednocześnie przed badaczami otwały się zagraniczne archiwa, a archiwa czeskie ułatwiły poszukiwania. Wraz z informacjami od przedstawicieli poszczególnych rodów z mroków historii wyłaniają się ciekawe opowieści, z których wiele przyczynia się do poznania Karkonoszy.



Potomkowie arystokracji 25 czerwca 2010 r. na spotkaniu po 300 latach w Pec pod Sněžką w hotelu Horizont. Na zdjęciu m. in. Vladimír Aichelburg reprezentujący majątek Maršov, Alexander Czernin-Morzin reprezentujący majątek Maršov i Vrchlabí, nieobecni byli Ernst Harrach reprezentujący majątek Branná i Jilemnice – Starkenbach, Hans Ulrich Schaffgotsch reprezentujący majątek Chojník – Kynast.

Aichelburgowie - W Karkonoszach w dobrach maršovskich byli kontynuatorami w linii żeńskiej rodu Waldsteinów i czeskich Schaffgotschów. Wyjechali stąd 128 lat temu. Aichelburgowie pozostali jednak w Czechach nawet po przewrocie komunistycznym w 1948 roku. Vladimír Maria Aichelburg zmarł zaledwie dwa tygodnie przed 17 listopada 1989 r. O przekazanie mu posiadłości Neustupov i dóbr w Czechach upomniął się jego syn Vladimír, który przez dwadzieścia lat żył na emigracji. Historyk, którego pradziadek Vladimír urodził się w 1838 roku w maršovskim pałacu, wsparł powstanie stowarzyszenia Aichelburg (Hradní společnost Aichelburg), którego jest honorowym członkiem. Przyczynił się do odnowienia pomnika Bertholda Aichelburga w leśnym zamczku Aichelburg, a także

przyjął w sierpniu 2004 roku honorowe obywatelstwo wsi Horní Maršov in memoriam w imieniu swojego krewnego.

Czernin-Morzinowie - Po przymusowej sprzedaży zamku we Vrchlabí Jaromír Czernin-Morzin przeniósł się w 1938 roku wraz z całym majątkiem ruchomym i swoimi trzema synami do zamku we wsi Horní Maršov. Po przejściu majątku przez nazistów mieszkał w Austrii, dokąd w 1945 r. przybyła też reszta rodziny. Kiedy zmarł w lutym 1966 roku, symbolicznie dziedzictwo po nim przejął najstarszy syn Aleksander, urodzony osiemdziesiąt lat temu w pałacu we Vrchlabí. Od 1995 roku regularnie powraca w rodzinne strony oraz aktywnie interesuje się historią rodów Czerninów i Morzinów, które już w czasach

jego pradziada Rudolfa w 1855 roku zostały w Karkonoszach połączone.

Harrachové - Ostatni właściciel okrojonych przez reformę rolną dóbr jilemnickich, hrabia Jan Nepomucen Harrach, przez przyjaciół nazywany Hansi, zmarł na czerwonkę w amerykańskiej niewoli cztery dni po europejskim końcu II wojny światowej. Jego jedyny syn Ferdynand zginął w wieku dwudziestu lat w wypadku samochodowym w Wiedniu, córka Johanna von Waldburg jest ostatnim żyjącym członkiem rodu Harrachów urodzonym jeszcze w Czechach. Sukcesja przeszła na linię Ernsta Harracha, z której pochodzi młody Ernst „Beppo” Harrach, austriacki kierowca rajdowy, jak na razie ostatni męski potomek czeskiej gałęzi rodu. Jako jedyny z karkonoskiej

szlachty czyni starania o przywrócenie skonfiskowanej własności. W sierpniu 1999 r. żona ostatniego właściciela dóbr, Stephanie Harrach, przyjęła honorowe obywatelstwo miasta Harrachov.

Schaffgotschowie - Rodzina ze Śląska zawsze miała bliżej do ewangelickiego Berlina, niż katolickiego Wiednia. Po 568 latach w 1945 r. stracili swoje karkonoskie dobra i osiedli w Niemczech. Ostatni właściciel, Friedrich Schaffgotsch zmarł dwa lata później. Ród reprezentują teraz bracia Friedrich, Alexander i Hans Ulrich, a także ich synowie Philip i Georg. Friedrich urodził się jeszcze w pałacu Schaffgotschów w Cieplicach koło Jeleniej Góry, gdzie w październiku 2007 roku odbyła się konferencja „Ród

Schaffgotschów — religia, polityka i pamięć o śląskich rodach szlacheckich od średniowiecza po współczesność”. Ważny akt przyczynił się do badań nad rodem, odnośnie którego archiwa we Wrocławiu zawierają kilkaset metrów dokumentów.

Schwarzenbergowie - Opuścili Karkonosze w 1782 roku, utworzywszy uprzednio uzdrowisko u podnóża Černej hory. Przez wieki należeli do wybitnych czeskich dyplomatów, dlatego nie dziwi fakt, że potomkiem karkonoskich Schwarzenbergów w prostej linii jest czołowy współczesny polityk czeski Karel Schwarzenberg.

Opracował Pavel Klimeš, Veselý výlet - Temný Důl - Horní Maršov.

- | | | | |
|--|------------------|--|-----------------|
| | Jelenia Góra | | Špindlerův Mlýn |
| | Karpacz | | Trutnov |
| | Kowary | | Vrchlabí |
| | Szklarska Poręba | | Žacléř |
| | Harrachov | | |
| | Horní Branná | | |
| | Horní Maršov | | |
| | Janské Lázně | | |
| | Jilemnice | | |
| | Pec pod Sněžkou | | |
| | Malá Úpa | | |
| | Svoboda nad Úpou | | |



Szlachta w Karkonoszach pozostawiła po sobie liczne ciekawe architektonicznie budowle. Wiele z nich stanowi dziś popularne atrakcje turystyczne. Do niektórych można dotrzeć samochodem, do innych iść trzeba pieszo. Są to na przykład Kaplica św. Wawrzyńca na Śnieżce, wieża widokowa Żalý, pałace w Jilemnicach i Hornym Maršovie, pałac, klasztor i kościół we Vrchlabí, huta szkła w Harrachovie, kościół Wang w Karpaczu, czy Chojník w Sobieszowie a także wiele innych.

ZAPOZNAJ SIĘ...

Karkonosze to jedno z najzimniejszych miejsc Czech. Tutejszy klimat jest ostrzejszy, niż w pozostałych środkowoeuropejskich górach. Wyraźnie odczuwalna jest bliskość Atlantyku i przeważające zachodnie wiatry, niekiedy bardzo gwałtowne. Warunki klimatyczne mają wpływ na długość okresu wegetacji karkonoskich roślin.

Choć Karkonosze w porównaniu z innymi europejskimi górami nie są zbyt wysokie, okres wegetacji na wysokości około 1000 metrów nad poziomem morza trwa mniej więcej sto dni, a więc trochę dłużej niż trzy miesiące. Ciągła pokrywa śnieżna leży tu często nawet do 160 dni. Lokalnie, na przykład na tak zwanej „Mapie Republiki” – polu lawinowym w dolinie Modrý důl, jej grubość osiąga nawet czterdzieści metrów.

Mimo tych pozornie niekorzystnych okoliczności Karkonosze są bardzo cenione ze względu na swoją ciekawą florę. Stwierdzono tu 1149 gatunków samych wyższych roślin naczyniowych. Mniej więcej trzydzieści z nich to endemity, czyli takie rośliny, które nie rosną nigdzie indziej na świecie.

Karling Śnieżki

Dziwny, stożkowy kształt Śnieżki, najwyższego szczytu w Czechach, jest w środkowoeuropejskich górach stosunkowo rzadki. Powstał w wyniku różnicy w składzie geologicznym masywu Śnieżki, który był bardziej odporny na wietrzenie w okresie trzeciorzędu, niż otaczające go skały. Już wtedy Śnieżka była prawdopodobnie najwyższym punktem gór. Później erozja wsteczna Upy, Łomniczki i Jeleniego Potoku wraz z erozją lodowcową — bo do zboczy Śnieżki z trzech stron przylegały lodowce karowe — spowodowały powstanie przypominającego piramidę kształtu z niemal trójkątną podstawą, w języku specjalistów nazywanego karlingiem.

Ostańce

To wyizolowane formy terenu, wystające zazwyczaj z górskich grzbietów i równin.

W Karkonoszach są to charakterystyczne głazy, które znajdują się głównie na zbudowanym z granitu Śląskim Grzbiecie. Kiedy w okresie trzeciorzędu mające kilka kilometrów grubości wierzchnie warstwy ziemi zostały zmiecione w efekcie erozji, na powierzchnię dostał się karkonoski granit. W warunkach wietrzenia mrozowego był on następnie formowany aż osiągnął dziwaczne często kształty. Z poszczególnymi formacjami skalnymi związane są różne mity i opowieści. Na Śląskim Grzbiecie znajdują się **Słonecznik, Ptačí**

kámen, Śląskie i Czeskie Kamienie, Łabski Szczyt, Twarożnik, Trzy Świnki, Końskie Łby, poza Grzbieciem Śląskim zaś **Harrachovy kameny, Pevnost**. Po polskiej stronie Karkonoszy ponadto na przykład: **Białe Skały, Granaty, Szwedzkie Skały, Ptasie Skały, Pielgrzymy, Paciorki, Kukułcze i Owce Skały** a także wiele innych. Większość leży w pobliżu szlaków turystycznych.

Cyrki lodowcowe

Są to kottowate „skalne amfiteatry” na krańcach górskich dolin. Wykształciły się w wyniku erozyjnej działalności lodowca górskiego i mrozowego wietrzenia skalnych ścian. W Karkonoszach takich form, wskazujących na zakres dawnego zlodowacenia części gór, jest czterdzieści, a w lokalnej terminologii znane są one jako „kotły” (po czesku „jámy”, „kotle”). Są to **Velká i Malá Studniční jáma, Úpská jáma, Kocioł Łomniczki, Kocioł Wielkiego i Małego Stawu, Czarny Kocioł, Śnieżne Kotły, Velká i Malá Kotelní jáma** oraz trzy kotły w dolinie Labský důl - **Harrachova, Pančavská i Navorská jáma**. Przyroda cyrków lodowcowych rozwijała się pod wpływem tzw. systemów anemoorograficznych; należą one do przyrodniczo najcenniejszych miejsc Karkonoszy. Przez większość karkonoskich kottów prowadzą szlaki turystyczne.

Moreny lodowcowe

Lodowce mają ogromną siłę erozyjną i mogą przenosić dużą ilość materiału. Zdzierają powierzchnię stoków górskich i dolin. Skały zamknięte w lodzie w dolnej części lodowca dosłownie orzą podłoże. Wędrując doliną, lodowce gromadzą przed sobą i po bokach wielkie wały, składające się z przemieszanych ze sobą kamieni, piasku i ziemi - moreny. Dobrze widoczne są moreny Kottów Wielkiego i Małego Stawu. Różnie ułożone moreny o nierównej wysokości na dnie Śnieżnych Kottów wskazują na kilkukrotne i mające różnicowaną intensywność zlodowacenie karkonoskich dolin. Po stronie czeskiej - w kottach **Labský, Obří i Dlouhý důl** oraz w dolinie **Mumlavy** - wyraźnie są widoczne moreny w różnym wieku.

Jeziora lodowcowe

Masywne moreny poprzecinały wydrążone przez lodowca dna niektórych karkonoskich dolin. To spowolniło odpływ wody z topniejących lodowców i pól firnowych oraz umożliwiło powstanie jezior polodowcowych. Występują one niemal wyłącznie po północnej stronie gór. **Wielki i Mały Staw** znajdują się w kottach Wielkiego i Małego Stawu. Wielki Staw ma 550 metrów długości i 170 metrów szerokości. Maksymalna głębokość to 24,4 metra, a powierzchnia 6,5 ha. Wielki Staw leży na wysokości 1225 m n.p.m. Mały Staw ma prawie okrągły kształt (241 x 166 metrów, powierzchnia 2,9 ha), w najgłębszym miejscu ma 7,3 metra. Powierzchnia jeziora znajduje się na wysokości 1180 m n.p.m. Kilka małych jeziorok umiejscowionych jest na dnie Wielkiego Śnieżnego Kottła (**Śnieżne Stawki**). Po czeskiej stronie pochodzenia lodowcowego jest tylko **leżące w dolinie Kotelskiego potoku Mechové jezírko** o głębokości niecałego metra i powierzchni 0,05 ha.

Doliny lodowcowe

Karkonosze powstały w okresie starszego czwartorzędzie podczas zlodowacenia, kiedy pod wpływem bliskości kontynentalnego, skandynawskiego lodowca oraz lodowców alpejskich w całej Europie Środkowej doszło do ochłodzenia. Dzięki temu w około jedenastu karkonoskich dolinach powstały lodowce typu alpejskiego o krótszych bądź dłuższych jeziorach lodowcowych. Lodowce spływały z zagłębień terenu w cyrkach lodowcowych, swą wagą i naciskiem przekształcając pierwotnie ostro wcięte, V-kształtne doliny rzeczne w szerokie doliny lodowcowe — U-kształtne. Największe lodowce spływały doliną **Obří i Labský důl** (języki miały długość ponad 4 km), doliną **Kotelskiego Potoku, Mumlavy i Zelenego Potoku, Dulem Bílého Labe i Dlouhým důlem**. Północna strona gór miała bardziej sprzyjający zlodowaceniowi klimat, mimo to powstały tu tylko cztery niewielkie jeziora. Najdłuższy był lodowiec w dolinach rzek **Łomnica** (ok. 2,5 km) i **Łomniczka** (ok. 2,5 km). Krótsze spływały z **Czarnego Kottła i Śnieżnych Kottów**.

Jaskinie

Na niższych wysokościach w Karkonoszach występują skupienia soczewkowe wapieni i dolomitów, które wydobywano tu w przeszłości, a w kilku miejscach wydobywa się nadal. W skałach tych pod wpływem wody występują zjawiska krasowe, w tym mniejsze lub większe jaskinie. Wiele z nich zostało odkrytych właśnie w związku z wydobywaniem wapienia. Największe jaskinie krasowe znajdziemy w **Hornych Albeřicach**, gdzie speleolodzy odkryli jaskinie **Albeřická**, **Celní**, **Krakonošová** i in. Jaskinia w **Ponikli** została odkryta w 1912 roku, odnajdywane są tu też inne podziemne przestrzenie. Mniejsze jaskinie znajdują się w **Vilémovie**, **Rokytnicach nad Jizerou**, **Štěpanickéj Lhocie**, **Hořejšym Vrchlabí**, **Hornym Lánovie** i **Hornym Maršovie**. Turystom udostępniane są tylko bozkovskie jaskinie dolomitowe, położone blisko Karkonoszy, ok. 7 km na południowy zachód od Vysokiego nad Jizerou.

Ogródki botaniczne

W ten sposób nazywa się bogate gatunkowo społeczności rzadkich roślin na zboczach polodowcowych kotłów Karkonoszy. Są one wynikiem wzajemnego współdziałania wiatru, śniegu i lawin, a także dawnych lodowców. Na krawędziach i w miejscach zawietrznych kotłów magazynowane są ogromne ilości śniegu. Regularnie schodzą tu też lawiny śnieżne. Dlatego tych lawinowych zboczy nigdy nie porósł wysoki las, tylko krzewy i zioła. Cienisty las nigdy nie umożliwiłby zaistnienia takich społeczności roślin i zwierząt, jakie powstały w słońcu, w miejscach osłoniętych od wiatru, o wystarczającej wilgotności dzięki powoli topniejącym polom śnieżnym – lawiniskom. Od dawna z miejsc bliskich i dalekich wiatr przynosi tu nasiona roślin, drobne zwierzęta i małe cząsteczki gleby. Jest tu swego rodzaju „biologiczny śmietnik”. Nasi przodkowie znali te miejsca na długo przed pojawieniem się naukowców. Zbierali tu zioła lecznicze, których różnorodności nie mogli wyjaśnić w inny sposób, niż przez przesady i mity. W ten sposób powstały takie nazwy, jak **Krakonošova** lub **Čertova zahrádka** (Ogródek Karkonosza, Czarci Ogródek) w **Úpskiej jámie** i **Obří dole**, **Růževčina zahrádka**, **Kotelská zahrádka** w **Velkéj Kotelnéj jámie**, **Schustlerova zahrádka** na zboczach **Pančavskéj jámy**, nazwana na cześć znanego badacza Karkonoszy, profesora Františka Schustlera. Naturalne bogactwo cyrków lodowcowych nie ogranicza się do flory. Równie urozmaicony jest świat zwierząt, zwłaszcza owadów. Nawet przyroda nieożywiona kotłów jest jedyna w swoim rodzaju – występują tu charakterystyczne rodzaje gleb, fumarole (cieple powietrze wydobywające się z gołoborzy), charakterystyczne kształty topniejącego śniegu znane z najsłynniejszych gór świata, spektakularne lawiny śnieżne, wietrzenie mrozowe itp. Śluznie te właśnie miejsca są ściśle chronione, a ich oglądanie jest możliwe tylko z okolicznych szlaków turystycznych.

Wodospady

W Karkonoszach znajdziemy ich ponad dwadzieścia. Powstają na graniach lub stromych ścianach kotłów lodowcowych. Powstawanie wodospadów i kaskad umożliwiają także różne uskoki tektoniczne i rozpadliny. Po czeskiej stronie gór są to **Pančavský** i **Labský vodopád** (wysokość 148 i 34,5 metra) spadające do jarów **Pančavská** i **Labská rokle**. Takiego samego pochodzenia jest wodospad **Pudlavský** (122 m), **Horní Úpský** (129 m) oraz wodospad na **Dvorskim potoku** (ok. 68 m), a po polskiej stronie **Wodospad Łomniczki** (150 m). W miejscu stopni skalnych w dolinach lodowcowych powstały wodospady **Dolní Úpský** (45 m) i **Malý Labský** (17 m). Do innej grupy pod względem genezy powstania należy wiele mniejszych wodospadów, np.: **Huťský**, **Kamieńczyk** (27 m), **Szklarki** (ponad 13 m), **Wrzosoŵki** i **Podgórnej** (10 m), **wodospady i kaskady na Białej Łabie**, **Kamenicach**, **Klínovym potoku** oraz **Mumlavský** (10 m).

Żyła bazaltowa

Znajduje się w Małym Śnieżnym Kotle po polskiej stronie Karkonoszy. Prawdopodobnie jest to najwyższej występujący bazalt w Europie Środkowej. Ta bogata w składniki mineralne, a także w wapń i magnez, skała zasadowa dzięki swojemu wietrzeniu warunkuje powstanie zróżnicowanego siedliska, które jest jednym z najbogatszych przyrodniczo miejsc w Karkonoszach. Z żyły bazaltową związane jest występowanie m. in. skalnicy śnieżnej, rzadkiego reliktoowego gatunku okresu lodowcowego. W pobliżu przebiega szlak, samo siedlisko nie jest dostępne.

Lawiny błotno-gruzowe

Inaczej zwane murami, w istotny sposób trasy widoczne są we wszystkich górach o długich granicy lasu w efekcie znacznego nasiąknięcia gleby zwietrzelną tracą stabilność i w postaci błotno-kamienistej drodze. W Karkonoszach notuje się ponad 180 torów lawin błotno-gruzowych; znajdziemy je przede wszystkim w dolinach **Obří**, **Dlouhý** i **Jelení důl**, w **dolinie Białej Łaby** i w **Kotle Łomniczki**. W lipcu 1882 r., a następnie w czerwcu 1897 r., Karkonosze zostały dotknięte przez katastrofalne w skutkach ulewę (28 i 29 czerwca 1897 r. na Śnieżce spadło 255 mm, a w dolinie Obří důl 342 mm wody). Ze zboczy **Śnieżki** i **Růžowej hory** zeszyły mury, które zupełnie zasypały i zniszczyły 2 domy na dnie doliny **Obří důl**, zabijając 7 osób. Wydarzenie to dokumentuje mała ekspozycja mieszcząca się w kapliczce na dnie doliny. Mniejsze lawiny błotno-gruzowe schodziły kilkakrotnie w latach 1964, 1974, 1994.

Doliny rzek

Głębokie i wąskie doliny zawdzięczają swój dzisiejszy wygląd rzeźbotwórczej działalności rzeki. Charakteryzują się przekrojem w kształcie litery V, w przeciwieństwie do dolin lodowcowych, które mają profil U-kształt. Przykładem jest **Dolina Łaby** poniżej **Szpindlerowego Młyna**, **dolina Upy** pod **Pecem** pod **Śnieżką**, **Izery** w **Jizerskim důle** i **Jizerki**. Dolina Białej Łaby, choć był tu lodowiec, ma charakter doliny rzecznej, w przeciwieństwie do doliny **Labský důl**, która ma kształt wskazujący na pochodzenie lodowcowe. Różnica ta jest najlepiej widoczna od strony **Pančavskiego wodospadu** lub z punktu widokowego **Ambrožova vyhlídka**.

Marmity

Są to kotłowate zagłębienia o wymiarach od kilku decymetrów do kilku metrów. Powstają w wychodniach twardych skał lub głazach w korytach górskich potoków w efekcie ruchu wirowego wody oraz unoszonego przez nią piasku i kamieni. Największe marmity w Czechach znajdziemy właśnie w Karkonoszach, przede wszystkim w Izerze – w **Jizerskim důle** i **kotle Ponikli**, a także w **Wąwozie Łaby** (**Labská soutěska**), w **Kotelskim** i **Klínovym potoku**, w korycie **Upy** i **Mumlavy**, gdzie powstały marmity mające 6 x 7 metrów i o głębokości ponad 2,5 metra. Po polskiej stronie Karkonoszy znajdują się głównie w rzece **Kamienna**, w **Kamieńczyku** i **Łomnicy**.

Gołoborza

Znajdujące się w szczytowych partiach Karkonoszy rumowiska skalne. Powstały w okresach zlodowaceń i interglacjału czwartorzędu, kiedy mróz i lód, na przemian zamarzając i rozmarzając, rozsadały bloki skalne, tworząc najrozmaitsze kształty. Znajdziemy je na zboczach **Śnieżki**, **Studničnéj** i **Lučnej hory**, **Smogorni**, **Wielkiego Szyszaka**, **Kotla** i **Krakonoša**.

Gołoborza

Znajdujące się w szczytowych partiach Karkonoszy rumowiska skalne. Powstały w okresach zlodowaceń i interglacjału czwartorzędu, kiedy mróz i lód, na przemian zamarzając i rozmarzając, rozsadały bloki skalne, tworząc najrozmaitsze kształty. Znajdziemy je na zboczach **Śnieżki**, **Studničnéj** i **Lučnej hory**, **Smogorni**, **Wielkiego Szyszaka**, **Kotla** i **Krakonoša**.

ZAPOZNAJ SIĘ...

Karkonoskie torfowiska

Ukształtowanie terenu Karkonoszy – płaska wierzchowina – tworzy doskonałe warunki do powstawania torfowisk. Charakterystyczne dla żywych górskich torfowisk są niewielkie jeziora. Większe powstają w miejscach, gdzie warstwa torfu jest grubsza – mogą zajmować powierzchnię kilkudziesięciu metrów kwadratowych, osiągając głębokość do kilku metrów. Wokół nich gromadzi się zazwyczaj kilka mniejszych jezior i zagłębień, na przemian ze wzgórkami utworzonymi przez torfowce. Jeziora mogą co prawda stopniowo zarastać roślinnością mokradłową, ale ogólnie są długowieczne. Do najważniejszych karkonoskich torfowisk należą torfowiska w okolicy Voseckiej boudy oraz Łabskiej i Paňavskiej Łąki, Úpské rašeliniště oraz Černošské rašeliniště.

Wiek torfowisk szacuje się na 5 – 7 tysięcy lat. Początkowo w ich miejscu znajdował się podmokły teren. Przy nadmiernej ilości wody i niewystarczającej ilości tlenu obumarłe szczątki roślinne mają problemy z rozkładem i dochodzi do nawarstwiania się ich. W ten sposób powstaje bagno i torf. Znajduje się na wysokości 600–1000 m n.p.m. oraz powyżej górnej granicy lasu (1250 – 1450 m n.p.m.).

Torfowiska stanowią dom dla wielu gatunków roślin. Podstawę stanowią torfowce, mające unikatowe zdolności absorpcji wody i będące w stanie nawet trzydziestokrotnie zwiększyć swoją wagę. Malina moroszka wraz z alpejską kosodrzewiną tworzą tu unikatowe endemitowe zbiorowisko, niewystępujące nigdzie indziej na świecie. Ciekawymi roślinami są wełnianki, których białe kłębki przekwitłych kwiatów pokrywają torfowiska z początkiem lata.



Ważna rola wiatru

Specyficzna budowa geologiczna Karkonoszy nie jest jedyną przyczyną występowania tu rzadkich gatunków roślin. Żeby obszar mógł zostać zasiedlony przez dane rośliny, ich nasiona, owoce lub inne umożliwiające rozmnażanie części muszą znaleźć się w tym miejscu we właściwym czasie. Dla większości roślin siłą zapewniającą transport jest wiatr. W Karkonoszach znajdują się doliny, przez które przechodzą wiatry (Dolina Mumlavy, dolina Białej Łaby – Důl Bílého Labe), turbulencyjne obszary zawietrzne (kotły lodowcowe i nisze niwalne), gdzie nagle spowolnienie mas powietrza pozwala na magazynowanie nie tylko dryfujących owoców, nasion i części roślin, ale także cząstek gleby. Flora Karkonoszy to nie tylko botaniczne osobliwości kotłów lodowcowych, jej integralną częścią jest również roślinność torfowisk i źródlisk, górskich łąk, równin zalewowych, a także roślinność lasów różnych pięter roślinności.

Systemy anemoorograficzne

To szczególne zjawisko przyrodnicze po raz pierwszy opisane zostało właśnie w Karkonoszach. Ukształtowanie terenu Karkonoszy (orografia) powoduje, że przeważające zachodnie, północno-zachodnie i południowo-zachodnie wiatry wznoszą się w kierunku zachodnim przez otwarte doliny Mumlavy i Białej Łaby. Wraz ze zwężaniem się dolin wzrasta prędkość wiatru, który nad wierzchwinowymi rejonami Łabskiej i Białej Łąki jeszcze przyspiesza. Następnie opada w głębokie, zawietrzne kotły lodowcowe. Od tysięcy lat te lokalne prądy powietrzne wędrują tymi samymi drogami, w zasadniczy sposób wpływając na rozkład pokrywy śnieżnej i opadów deszczu na terenie gór, na tworzenie lawin śniegowych, rozwój roślinności i zwierzyny Karkonoszy.

Tundra alpejsko-arktyczna w Karkonoszach

Słowo „tundra” pochodzi z języka fińskiego, gdzie słowo „tunturi” oznacza nagie wzgórce. Pierwotnie określano tak puste równiny na dalekiej północy Europy i Azji. Dziś jednak geolodzy i ekolodzy tym samym terminem nazywają nie tylko niepokryte lodem polarne obszary Arktyki i Antarktydy, ale też rejony leżące powyżej górnej granicy lasów, gdzie panuje mróz, lód, śnieg i wiatr (tundra alpejska).

W Karkonoszach cechy tundry alpejskiej i arktycznej mieszają się, dlatego ten typ krajobrazu nazywany bywa tundrą arktyczno-alpejską.

Jest unikalną mozaiką ekosystemów alpejskich szczytów, muraw i torfowisk górskich równin oraz zawietrznych zboczy polodowcowych kotłów, które rozwinęły się w subalpejskim i alpejskim piętrze roślinności, a więc w partiach powyżej górnej granicy lasu, między 1200 – 1602 m n.p.m. To unikalne połączenie organizmów skandynawskich, środkowoeuropejskich i alpejskich oraz ich społeczności zajmuje powierzchnię około 50 km², co stanowi tylko 7,4% całkowitej powierzchni Karkonoszy. W warunkach naprzemiennego występowania okresów zlodowacenia, okresów międzylodowcowych i polodowcowych obszar ten poddany został intensywnemu wpływowi mrozu, śniegu, a także erozji wodnej i wietrznej, co doprowadziło do powstania typu krajobrazu bardzo podobnego do skandynawskiej tundry wzbogaconej o elementy alpejskie. Zakrojona na szeroką skalę ochrona tego unikalnego zjawiska, jego żywych i nieożywionych składników, stanowi priorytet bilateralnego Rezerwatu Biosfery UNESCO, którym Karkonosze zostały w 1992 roku.



Konwencja Ramsarska

Karkonoskie torfowiska po obu stronach gór należą do najcenniejszych elementów przyrody. O międzynarodowym znaczeniu torfowisk Paňavské i Úpské rašeliniště świadczy fakt włączenia ich do systemu tzw. Konwencji Ramsarskiej, obejmującego najważniejsze mokradła świata. Dla nas są magazynem wody, biotopem dla wielu ważnych gatunków roślin i zwierząt, unikatowym skarbem świadectw dawnych czasów. W Karkonoszach zajmują powierzchnię ok. 700 hektarów. Przez torfowiska lub niedaleko nich przebiegają szlaki turystyczne, podziwia je więc mogą również turyści.



Okrągła rocznica

Czeski park narodowy - Krkonošský národní park - został założony w 1963 roku, w przyszłym więc roku - 2013 - obchodzić będzie okrągłą rocznicę 50. urodzin. www.krnap.cz

Dzień parków narodowych

Co roku 24 maja Europa obchodzi Dzień Parków Narodowych. Ich dziedzictwo przyrodnicze i kulturalne ma ogromną wartość dla całych pokoleń ludzi zamieszkujących naszą planetę.

Dla pieszych

Najbardziej naturalnym sposobem poruszania się jest dla człowieka chodzenie. Karkonosze i ich przedgórze są jakby stworzone do wędrówek. Podczas marszu pracują mięśnie nóg i pośladków, a także mięśnie brzucha. Jednocześnie nie obciąża się nadmiernie stawów, jak dzieje się na przykład przy bieganiu. Regularne chodzenie wzmacnia mięśnie, zwiększa gęstość kości, rozkłada tłuszcz, obniża ciśnienie krwi i poziom cholesterolu, poprawia koordynację ruchową, a także zapewnia dobry nastrój. Włączmy szybki spacer w swój program dnia, a poczujemy się lepiej. Pamiętajmy, że do efektywnego spalania kalorii dochodzi po 20-30 minutach aktywności fizycznej.

Ten krótki popularno-naukowy wstęp stanowił zaproszenie do uprawiania turystyki górskiej. Ale turystyka to nie tylko opisane powyżej aspekty zdrowotne — góry turystom udzielają dodatkowych bonusów w postaci wspaniałych panoramicznych widoków na otaczający krajobraz, widoków przyrody mniej dotkniętej przez cywilizację, czystego powietrza, świeżych kolorów, ciszy przerywanej tylko przez piosenki wyśpiewywane przez ptaki. Zapoznajmy się więc z różnorodną ofertą wędrówek po Karkonoszach i ich przedgórzu. Wśród opisanych tu pomysłów z pewnością każdy znajdzie coś dla siebie.



Powinien ją odwiedzić każdy

Dlatego więc ruszmy pieszo aż na szczyt Śnieżka, warto podkreślić, to najwyższy szczyt Republiki Czeskiej. Jest też najbardziej imponującym szczytem na północ od Alp i na wschód od Karpat. Ma 1602 metry wysokości. W Czechach, gdzie nie ma tzw. gór wysokich, jest to jedyny szczyt, którego profil jest bliski profilowi takich gór. Śnieżka jest piękna, wyrzeźbiona przez lodowce. Podczas gdy inne czeskie, morawskie i śląskie szczyty są bardziej zaokrąglone i przyjazne, Śnieżka sprawia wrażenie pewnej siebie i dumnej. Niedostępnej. Kto wejdzie na nią pieszo, czuje satysfakcję. Lepiej doceni się wtedy widok czeskiej kotliny i otwartych równin Polski. Ale nawet w lecie lepiej mieć w plecaku ciepłe ubrania. Na Śnieżce panują trudne warunki klimatyczne — na szczycie może być zimno i wietrznie. Wejść na Śnieżkę można w gruncie rzeczy kiedykolwiek i z różnej strony — z Pec pod Śnieżką lub na przykład od strony Lučnické boudy i Domu Śląskiego.

→ „**Krakonošova 100**“ (Vrchlabí), termin: 15 — 16.06.2012 r., rajd długodystansowy na 100 km w 24 godziny po raz pierwszy odbył się w 1966 r. Trasa wiodła w trudnym terenie, różnica wysokości na 100 km wynosiła ponad 3000 metrów. Start był we Vrchlabí, dalej szło się przez Žalý, Míšečky do Harrachova, przez Vosecká boudę, Wielki Szyszak, Špindlerovú boudę, Lučnické boudę na Śnieżkę, następnie przez Przełęcz Okraj (Pomezni boudy), Małą Úpę do Pec pod Śnieżką, przez Černý Důl z powrotem do Vrchlabí. Trasa zaplanowana wtedy przez pierwszych organizatorów — związkowców ČSM Tesla — z małą zmianą aktualna jest do dziś. Obecnie, oprócz najdłuższej, do dyspozycji są trasy krótsze. Do trudności wynikających z ukształtowania terenu dołączają często kłopoty wynikające ze zmienności pogody. Tradycją jest deszcz, w nocy na grzbietach górskich chłód, śnieg i wiatr nie należą do rzadkości. Rajd jest wymagający, zarówno dla uczestników, jak i dla organizatorów na punktach kontrolnych, szczególnie na szczycie Śnieżki. Organizator: DDM Vrchlabí, <http://k100.ddmvrchlabi.cz/>

→ **Rajd turystyczny im. K. J. Erbena (Miletín)**, termin: 16.06.2012 r., 2. edycja rajdu po okolicach Miletína, w otoczeniu pięknej natury, na różnych trasach. Odpowiedni dla wszystkich kategorii wiekowych. Rajd ma też trasy rowerowe. Każdy uczestnik otrzyma pamiątkowy dyplom i coś słodkiego. Dla wszystkich poczęstunek w Pivovarskiej zahrádce w Miletinie, gdzie znajduje się też start i meta (godz. 7:00 – 22:00), www.miletin.cz

→ **Nocne wejście na Śnieżkę na wschód słońca (Dolní Kalná)**, termin: 29 — 30.06.2012 r., kolejna edycja tradycyjnego nocnego wejścia na Śnieżkę na trasie 50 km. Organizator: TJ Sokol Dolní Kalná.

→ **Wejście Láňovian na Śnieżkę przez trzy szczyty (Lánov)**, termin: 30.06.2012 r., 8. edycja rajdu turystycznego na Śnieżkę. Organizator: Infocentrum i Gmina Láňov, Venkovské infocentrum mikroregionu, Prostřední Láňov 39, 543 41 Láňov, tel.: +420 499 432 083, infocentrum@lanov.cz, www.lanov.cz

→ **Prolez les (Przeleż las; Karkonosze)**, termin: 28.07.2012 r. Czy karkonoskie lasy są choć trochę naturalne? Co spowodowała siarka? Dlaczego zostawiamy w lasach drewno warte setki tysięcy? Gdzie leśnicy zwalczają korniki, a gdzie im one nie przeszkadzają? Organizator: Správa KRNP, Jan Hřebačka, tel.: +420 603 145 598, e-mail: jsimurda@krnap.cz

→ **Pielgrzymka na św. Wawrzyńca (Pec pod Sněžkou)**, termin: 10.08.2012 r., piesza pielgrzymka na Śnieżkę, na szczycie Msza Święta. Organizator: Miasto Pec pod Śnieżką.

→ **Krakonošovy toulky (Wędrówki Karkonosza; Horní Malá Úpa)**, termin: 08.09.2012 r., tradycyjna wędrówka z okazji otwarcia Bajkowej Ścieżki w Malej Úpie. Z roku na rok impreza rozrasta się. Czekaj na nas bajkowa trasa pełna konkursów i nagród, a towarzyszyć nam będą postaci z karkonoskich bajek autorstwa Marii Kubátové. Organizator: stowarzyszenie Sdružení pro kulturu a sport v Malé Úpie.

→ **Śladami nauczyciela Jana Buchara (Jilemnice)**, termin: 08.09.2012 r., piesza i rowerowa impreza KČT. Organizator: Klub Czeskich Turystów KČT Jilemnice.

→ **Vandr přes Vraní hory (Wędrówka po Górach Kruczych, Žacléř)**, termin: 15.09.2012 r. Organizator: Klub Czeskich Turystów Žacléř, telefon: +420 737 853 085.

→ **Člověk na hřebenech (Karkonosze)**, termin: 15.09.2012 r. O tym, że wysokie partie gór od prehistorii odwiedzane są przez człowieka i przez niego przekształcane, przekonamy się podczas niełatwej wspinaczki na grzbiety zachodnich Karkonoszy. Organizator: Správa KRNP, Olga Hájková, tel.: +420 737 270 556, e-mail: ohajkova@krnap.cz

→ **Rajd po jesiennym przedgórzu Karkonoszy (Hostinné)**, termin: 22.09.2012 r., 36. edycja rajdu po jesiennym przedgórzu Karkonoszy dla turystów pieszych, rowerzystów i rodzin z dziećmi. Start i meta koło restauracji „U Bicana”. Piesi: 6, 14, 24 i 36 km, rowerzyści: 30, 40, 50 i 70 km. Organizator: Josef Jasenský, tel.: +420 722 479 302, novak@kthostinne.cz

→ **Jesienny rajd po bajkach (Dvůr Králové nad Labem)**, termin: 06.10.2012 r., 2. edycja rajdu turystycznego dla rodziców z dziećmi i innych zainteresowanych. Również jesienią przyroda ma swój czar — o tym przekonać się można na trasie, na której spotkać się można z popularnymi postaciami z filmów. Na uczestników czekają drobne zadania, na mecie ładny dyplom. Trasa przejezdna także dla mam z wózkami, opłata startowa 25 Kč, start: godz. 9.00 — 11.00 spod DDM Jednička, www.ddmdvurkralove.cz

→ **Mladobucká padasátka (Mladé Buky)**, termin: 06.10.2012 r., rajd długodystansowy. Organizator: Gmina Mladé Buky.

→ **Jarní vejšlápек (Wiosenna wspinaczka; Dvůr Králové nad Labem)**, termin: 05.04.2012 r., 11. edycja rajdu pieszego dla dzieci, rodzice z dziećmi oraz wszyscy inni zainteresowani ruszą przez las ze skałkami i kaskadami Hartskiego potoku; na trasie kontrole pieczętówce z małym testem i poczęstunkiem, na mecie ładne dyplomy i możliwość opiekania kielbasek. Długość trasy max. 6 km, opłata startowa 20 Kč, start 9.00 — 11.00 spod DDM Jednička, www.ddmdvurkralove.cz

→ **Jarní provětrání (Wiosenne przewietrzenie się; Žacléř)**, termin: 14.04.2012 r., organizator: Klub Czeskich Turystów Žacléř, tel.: +420 737 853 085

→ **Rohoznický darmošlap (schronisko w Rohoznicach)**, termin: 07.04.2012 r., 3. edycja popularnego rajdu turystycznego. www.miletin.cz

→ **Rajd z ZOO (Dvůr Králové nad Labem)**, termin: 20.04.2012 r., organizator: www.ddmdvurkralove.cz

→ **Otwarcie sezonu turystycznego (Špindlerový Mlýn)**, termin: 05.05.2012 r., otwarcie trzech okrężnych tras (Mlýnský okružník) po mieście o długości od 1 do 3 km przeznaczonych dla rodzin z dziećmi, organizator: Wydział Turystyki Urzędu Miasta, tel.: +420 499 523 818, www.mestospindleruvmlyn.cz

→ **Wejście na Žalý z Jilemnice i Vrchlabí (Benecko)**, termin: 08.05.2012 r., organizator: Infocentrum Flora Benecko, tel.: +420 481 582 606, info-flora@benecko.com, www.benecko.com

→ **POCHOD RYTIŘE ZBYHONĚ (Rajd rycerza Zbyhonia; Úhlejev)**, termin: 12.05.2012 r., 15. edycja rajdu na 5 km (nietrudna trasa nadająca się też dla wózków dziecięcych), 10 i 30 km. Start o godz. 10.00. Organizator: zbyhon@email.cz

→ **Rajd Karla Klíča (Hostinné)**, termin: 19.05.2012 r., 37. edycja rajdu po przedgórzu Karkonoszy dla pieszych, rowerzystów, rodziców z dziećmi. Trasa piesza: 5, 12, 24 i 32 km, rowerowa: 40, 60 i 70 km. Start i meta w restauracji „U Bicana”. Organizator: Josef Jasenský, tel.: +420 722 479 302, novak@kthostinne.cz

→ **Śladem skarbów wschodnich Karkonoszy (Obří i Modrý důl)**, termin: 19.05.2012 r., wycieczka przyrodniczo-naukowa w doliny Obří i Modrý důl z przewodnikiem. Moreny, mięsożerne rośliny, kotły lodowcowe, pluszcz, pstrągi... Wycieczka z okazji Europejskiego Dnia Parków Narodowych. Organizator: Správa KRNP, Daniel Bílek, tel.: +420 737 225 417, e-mail: dbilek@krnap.cz

→ **Wycieczka w teren z okazji Europejskiego Dnia Parków Narodowych (Karkonosze)**, termin: 26.05.2012 r., celem Europejskiego Dnia Parków Narodowych, obchodzonego pod patronatem Federacji EUROPARC, jest podkreślenie znaczenia parków narodowych dla ratowania dziedzictwa przyrodniczego i kulturalnego Europy. Organizator: Správa KRNP, Jakub Kašpar, tel.: +420 724 175 927, e-mail: jkaspar@krnap.cz

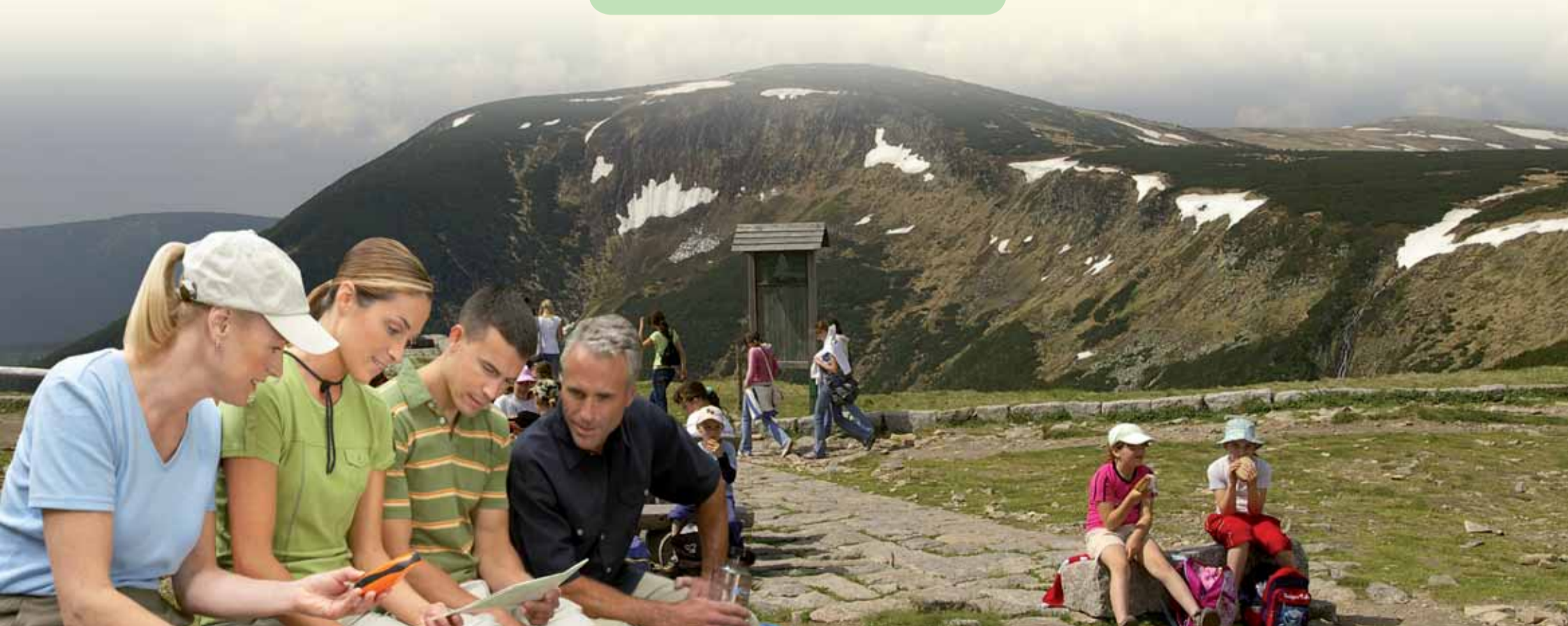
→ **Śladami M. B. Brauna (Dvůr Králové nad Labem)**, termin: 12.05.2012 r., 2. edycja rajdu turystycznego z trasą rowerową odbędzie się dla uczczenia 350. rocznicy urodzin hrabiego Franciszka Antoniego Šporka. Dłuższe trasy umożliwiają poznanie malowniczych zakątków, zabytków — w tym szopki Brauna (Braunův Betlém) — oraz podziwianie pięknych widoków na Dvůr Králové i okolice. Organizator zapewni poczęstunek. Krótka trasa między miejskimi zabytkami pozwoli poznać się trochę z historią, ale przede wszystkim jest dobrą zabawą dla rodziców z małymi dziećmi. Na mecie specjalny dyplom Špork, dla dzieci mała nagroda. Start: 9.00 — 11.00 spod DDM Jednička. Trasy: piesza — „Barokní tlapka” ok. 2 km, „Šporkův šmajd” ok. 16 km, rowerowa — „Veloša” ok. 28 km, opłata startowa: 25 Kč, www.ddmdvurkralove.cz

→ **Rajd koło Lipnic (Lipnice)**, termin: 14.05.2012 r., organizator: TJ Sokol Lipnice, www.podzvčicinsko.cz

→ **Śladami karkonoskich lodowców (Karkonosze)**, termin: 02.06.2012 r. Wiecie Państwo, którzy wędrował największy lodowiec w Karkonoszach? Umiecie rozpoznać go po śladach? A wiecie, dlaczego skrzat Permonik ma szpiczastą czapkę? Czy ktoś z Państwa umie znaleźć miejsce, gdzie pod ziemią mogą znajdować się skarby? Organizator: Správa KRNP, Michal Skalka, tel.: +420 737 331 912, e-mail: mskalka@krnap.cz

→ **Rajd do źródła Łaby**, termin: 09.06.2012 r., jest to tzw. rajd gwiazdzisty; między godziną 10.00 a 14.00 należy dotrzeć do symbolicznego źródła Łaby. Każdy uczestnik otrzyma dyplom pamiątkowy, ew. także drobny upominek. Opłata startowa: członkowie Klubu Czeskich Turystów (KČT), dzieci i młodzież do lat 18 — 10 Kč, pozostali 15 Kč. Organizator: KČT, Oddział Kraju Kralowohradeckiego, L. Hoška, tel.: +420 493 792 520, e-mail: lubomir.hoska@hoska-tour.cz

→ **Bajkowe wędrówki (Dvůr Králové nad Labem)**, termin: 09.06.2012 r., 11. edycja rajdu turystycznego dla małych i trochę większych. Powędrujemy po krętych ścieżkach podmiejskich lasów, po drodze spotykając różne bajkowe postacie i straszdyła. Oprócz pieczętówce na wszystkich czekają zadania, którym trzeba będzie sprostać. Poczęstunek na trasie zapewniony. Na mecie wesołe dyplomy, odpoczynek pod parasolami i program towarzyszący. Trasa jest przejezdna dla mam z wózkami. Start: 9.00 — 11.00 spod DDM Jednička, opłata startowa: 25 Kč, www.ddmdvurkralove.cz



Po co pedałować pod górę?! Są przecież cyklobusy i kolejki linowe...

Teren Karkonoszy szybko stał się popularny wśród rowerzystów i turystów rowerowych. Dlatego powstały tzw. „długie zjazdy“, polegające na wjechaniu cyklobusem, kolejką linową albo siłą własnych mięśni jak najwyżej, rozkoszowaniu się przepięknymi widokami na górę, a następnie ruszeniu z powrotem w dół.

Każdemu pomysłowi na taki długi zjazd towarzyszy mapa, która pomoże w zorientowaniu się, gdzie jesteśmy i którędy powinniśmy jechać. Lepiej jest jednak kupić też dużą mapę rowerową, która poprowadzi nas dokładniej.

Trasy wytyczone zostały w całości Karkonoszach – tak aby można było obejrzeć i popodziwiać najważniejsze miejsca regionu.

Długie zjazdy nie są w jakiś specjalny sposób oznakowane w terenie. Ich krótki opis zawarty w naszych materiałach to jedyna instrukcja pomagająca w zorientowaniu się w nich.

Pozostaje nam życzyć szczęśliwej jazdy i bezpiecznego powrotu!

Karkonosze zasługują na uwagę, opiekę i ochronę

Dlatego prosimy rowerzystów: bądźcie ostrożni i szanujcie góry. Niektóre trasy będą równoległe ze szlakiem pieszym. Pieszycy należy ostrzegać dzwonkiem. Prędkość jazdy należy dostosować do jakości drogi. Niektóre odcinki przecinają ruchliwe drogi. Należy zachować ostrożność. Nie należy wyjeżdżać poza szlak – tego wymagają zasady ochrony przyrody. Śmieci wyrzucać można tylko w miejscach do tego przeznaczonych. Na trasie najlepiej włożyć je z powrotem do plecaka.

Harrachov – miasto szkła i skoków na nartach

1. Zjazd Doliną Mumlavy Harrachov – Vosecká bouda – Harrachov

Trasa ta zabierze Cię w najwyższe partie Karkonoszy. Tym razem trzeba poruszać się tylko rowerem, a podjazd do schroniska Vosecká bouda nie należy do najłatwiejszych. Jeśli jednak wybierzesz tę trasę, z pewnością decyzji nie pożałujesz.

Z Harrachova ruszamy główną drogą w kierunku granicy z Polską. Kilometr dalej skręcamy w prawo na szlak rowerowy KRMAP nr 2 – droga zwana „Terex”. Docieramy nią do skrzyżowania „Pod Voseckou boudou”. Odległość wynosi 16 km. Jedzie się raz pod górę, raz po równym, jest więc miejsce na relaks. Po dotarciu do skrzyżowania skręcamy w lewo i jadąc pod górę docieramy do schroniska Vosecká bouda, a więc celu naszej trasy. Dalej można poruszać się już tylko na piechotę. Powrót do Harrachova to jazda z górki. Wracamy do skrzyżowania „Pod Voseckou boudou”, tu skręcamy w lewo na ścieżkę rowerową KRMAP nr 2 i zjeżdżamy na rozdroże „Krkonošova snídaně” (dosłownie: „Śniadanie Karkonosza”). Tutaj skręcamy w prawo i dalej jedziemy w dół. Odcinek ten aż do Harrachova prowadzi Doliną Mumlavy. Tuż przed Harrachovem mijamy Mumlavskie Vodospady, które z pewnością zasługują na uwagę. Od wodospadów do centrum Harrachova już tylko kawalek.



Wybierając tę trasę, musimy liczyć się ze znacznym wysiłkiem i możliwością porządnego spocenia się. Ale w nagrodę koło Voseckiej boudy czekają nas piękne widoki i długi, bardzo ciekawy zjazd w dół z powrotem do Harrachova. Jego długość wynosi 9 km, a po drodze można podziwiać, jak zmienia się charakter rzeki. Cała trasa ma 25 km długości i biegnie po asfaltowych drogach z dobrą nawierzchnią. Dlatego nadaje się również dla rowerów krosowych. Jej pokonanie zależy tylko od siły i wytrzymałości rowerzystów. Jedyne, na co trzeba uważać, to pojazdy służb leśnych i piesi, którzy też mogą poruszać się po tych trasach.

2. Do Harrachova koło Lysej Rezek – Harrachov

Z Rezka ruszamy ścieżką rowerową nr 22 w kierunku Rokytnic nad Jizerou. Po przejechaniu kilometra odbijamy w prawo na ścieżkę rowerową KRMAP nr 6, którą podjeżdżamy aż pod schronisko Dvoračky. Podjazd jest długi, ale do przełęczy Sedlo pod Dvoračkami prawie bezproblemowy. Ostatni niecały kilometr z Sedla w górę jest bardzo stromy, dlatego lepiej prowadzić rower. Po dotarciu do schroniska Dvoračky przed nami



możliwość podziwiania pięknych widoków i przekąszenia czegoś w nowo wybudowanym hotelu Štumpovka. Z Dvoračky ścieżką rowerową KRMAP nr 1A zobczem Lysej hory zjeżdżamy na rozdroże Ručičky; stąd będziemy mieli dwie możliwości dotarcia do Harrachova.

Długość tej trasy to 14 km, częściowo prowadzi po asfalcie i drogach o utwardzonej nawierzchni. Zjeżdżając „Ścieżką Karkonosza” spod Dvoračky należy być ostrożnym – miejscami droga jest bardzo stroma, w dodatku porusza się nią wielu pieszych turystów. Poza tym nie ma tu większych problemów i nadaje się również dla rowerów krosowych.

Jeśli pojedziemy z Ručičky prosto, wjedziemy na ścieżkę rowerową KRMAP nr 4, którą dotrzemy do Studenova. Tam odbijamy w prawo i ścieżką rowerową KRMAP nr 7, bardzo stromą i kamienistą drogą, zjedziemy do Rýžoviště, a następnie do centrum Harrachova.

Długość tej trasy to 14 km, częściowo prowadzi po asfalcie i drogach o utwardzonej nawierzchni. Niemniej jednak wariant ten z uwagi na zjazd do Studenova nie nadaje się dla mniej wytrwałych rowerzystów. Zalecamy używanie tu rowerów MTB.

Rokytnice nad Jizerou

3. Františkovski zjazd Horní Domky – Rokytnice nad Jizerou, Dolní náměstí



Kolejką linową Horní domky A1 znów docieramy do schroniska Lovčenska. Niebieskim szlakiem pieszym podjeżdżamy na rozdroże Ručičky. Tu skręcamy w prawo i ścieżką rowerową KRMAP nr 1A podjeżdżamy pod schronisko Dvoračky. Podjazd ma 2,5 km i jest dość stromy. Podczas jego pokonywania trzeba być ostrożnym, może bowiem pojawiać się sporo rowerzystów jadących w przeciwnym kierunku. W schronisku Dvoračky można coś przekąsić i jechać dalej. Spod schroniska ciągle ścieżką KRMAP nr 1A przez Sedlo pod Dvoračkami docieramy na rozdroże Vidlice. Po zjechaniu na to rozdroże skręcamy w prawo na ścieżkę rowerową KRMAP nr 8A, która zaprowadzi nas – po równej nawierzchni – do osady Rezek. Tu można coś przekąsić i wypić. Z Rezka ścieżką nr 22 ruszamy w kierunku Rokytnic nad Jizerou. Na rozdrożu Vrata odbijamy w lewo, a na skrzyżowaniu Vrata – sv. Jan w prawo na żółty szlak pieszy.

Zjeżdżamy nim do wsi Františkov. Po drodze minie restaurację U Hásků. Z Františkova, spod muzeum Starý kravín, ciągle żółtym dotrzemy aż do punktu widokowego „Na Vrších”. Ten odcinek żółtego szlaku jest jednocześnie ścieżką tematyczną „Dřevosocháni”, czyli dosłownie „Drewnorzeźbienie” – jest to nazwa odbywającej się tu co roku imprezy rzeźbiarskiej. Z punktu widokowego „Na Vrších” zjeżdżamy na „Dolny Rynek” (Dolní náměstí) w Rokytnicach nad Jizerou.

Długość tej trasy to 16 km. Nadaje się dla fizycznie i technicznie sprawniejszych rowerzystów. Jest tu stromy podjazd do schroniska Dvoračky i kilka trudnych technicznie zjazdów. Zwłaszcza prowadzący w trudnym terenie zjazd z punktu widokowego „Na Vrších” - dlatego należy używać rowerów MTB.

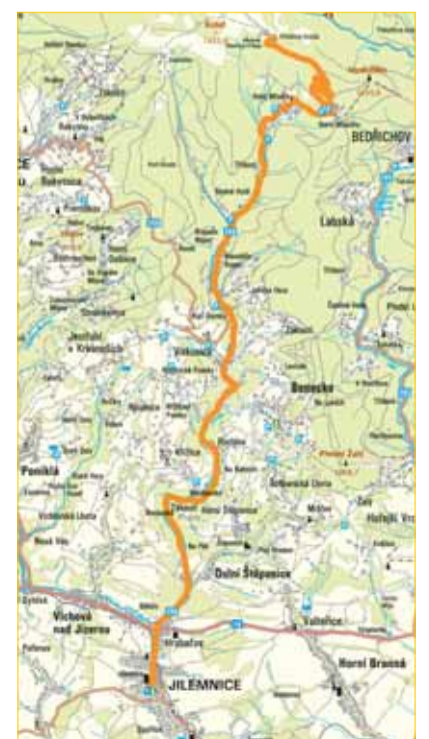


Horní Mísečky – letni raj dla narciarzy biegowych.

4. Zjazd wzdłuż Jizerki Horní Mísečky – Jilemnice

Z osady Horní Mísečky ruszamy szosą nr 286 w kierunku Jilemnic. Zjazd prowadzi tą samą drogą, którą dotarliśmy do osady Horní Mísečky cyklobusem. Jedziemy przez osadę Dolní Mísečky, wieś Vítkovice, Křižlice, Dolní Štěpanice aż do Hračova, a następnie do Jilemnic.

Prawie cała trasa wiedzie doliną Jizerki. Jej długość wynosi 23 km. Jest łatwo przejezdna, ponieważ prowadzi tylko po asfalcie. Mimo to należy uważać – jest to zwykła szosa, a więc poruszają się po niej samochody.



Okolice Szpindlerowego Młyna

5. Wodociągiem do Špindla Medvědíň – Špindlerův Mlýn

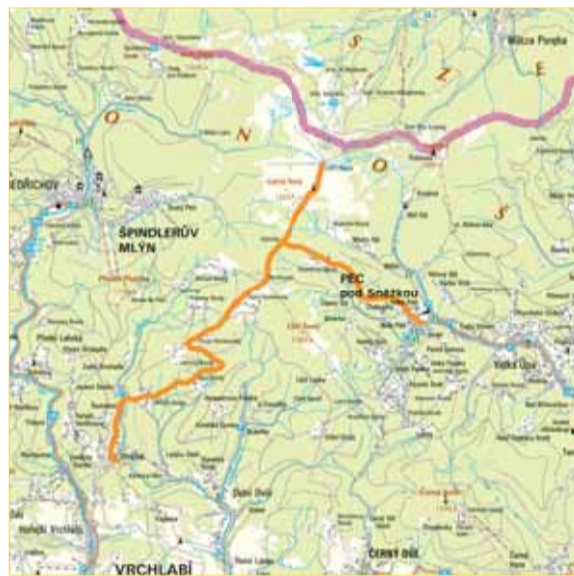
Ze Szpindlerowego Młyna kolejką linową wjeżdżamy na Medvědíň. Ścieżką rowerową KRNAP nr 13A zjeżdżamy z Medvědíňa do osady Horní Mísečky. Odcinek prowadzi po asfaltowej nawierzchni i jest bezproblemowy. W osadzie Horní Mísečky wjeżdżamy na ścieżkę rowerową KRNAP nr 1A — na tzw. „Drogę wodociągową” („Vodovodní cesta”), którą zjeżdżamy aż do centrum Szpindlerowego Młyna.



Długość tej trasy to 6 km. Odcinek zjazdu „Drogą wodociągową” z uwagi na kamienistą nawierzchnię jest trudny technicznie, dlatego trasa nie nadaje się dla rodzin z dziećmi oraz mniej wytrawnych rowerzystów. Zalecamy używanie tu rowerów MTB.



6. Zjazd z Výrovki do Strážného Pec pod Sněžkou - Strážné



Výrovka to schronisko leżące na wysokości 1357 m n.p.m. Jeśli zdecydujemy się na tę trasę, dotrzemy na rowerach w najwyższe partie Karkonoszy. Żeby jednak dostać się do Výrovki, trzeba pokonać długi podjazd z Pec pod Sněžką. Do Pec dojeżdżamy cyklobusem, a na Výrovkę ścieżką rowerową KRNAP nr 1A. Spod Výrovki można pojechać do Lučnej boudy — KRNAP na próbę otworzył tę drogę dla rowerzystów. Po dotarciu spod Výrovki do Chalupy na Rozcestí jedziemy ścieżką rowerową KRNAP nr 1A w kierunku na Strážné. Zjedziemy drogą o utwardzonej nawierzchni przez Zadní Renerovky, Přední Renerovky aż do Hřiběčich Boud. Przejeżdżając koło Hřiběčich Boud, mijamy nieczynny już kamieniołom Mramorový lom i po krótkim już tylko zjeździe na parkingu koło kamieniołomu wjeżdżamy na szosę III klasy, którą możemy jechać w lewo do miejscowości Dolní Dvůr albo w prawo do Vrchlabí. Jeśli zdecydujemy się jechać przez środek wsi Strážné, możemy dalej kierować się „pod prąd” ścieżki KRNAP nr 1A — w kierunku na Pláně

i dalej do Szpindlerowego Młyna.

Długość tej trasy z Pec pod Sněžką to 20 km. Z tego 10 km to podjazd z Pec na Výrovkę. Cała trasa prowadzi po asfaltowej lub utwardzonej nawierzchni, mimo to jednak nadaje się raczej dla bardziej wytrawnych rowerzystów.



Černá hora i okolice

Černá hora rowerzystom oferuje wiele możliwości spędzenia przyjemnych chwil na rowerze. Choć ma wysokość 1299 m n.p.m., to jest dobrze dostępna. Zarówno z Vrchlabí, jak i z Trutnova do Jańskich Łaźni dotrzeć można cyklobusem, a na szczyt kabinową kolejką linową.

7. Zjazd pod Lišką Janské Lázně - Vrchlabí

Z Jańskich Łaźni na Černą horę jedziemy kabinową kolejką linową. Za górną stacją natrafiamy na ścieżkę rowerową KRNAP nr 19A. Odbijamy w prawo i koło wieży widokowej oraz Černej boudy docieramy do ścieżki rowerowej KRNAP nr 1B. Jedziemy nią, mijając



Kolínską boudę, przejeżdżamy przez Lučiny i rozdroże Pod Lesní boudou, aż trafiamy do Tetřevích Boud. Tu odbijamy w prawo na ścieżkę rowerową KRNAP nr 18, którą docieramy pod Lahrový Boudy. Odbijamy w lewo na ścieżkę rowerową KRNAP nr 1A i zjeżdżamy do Hřiběčich Boud. Stąd do Vrchlabí możemy jechać przez Lánov lub przez Strážné.

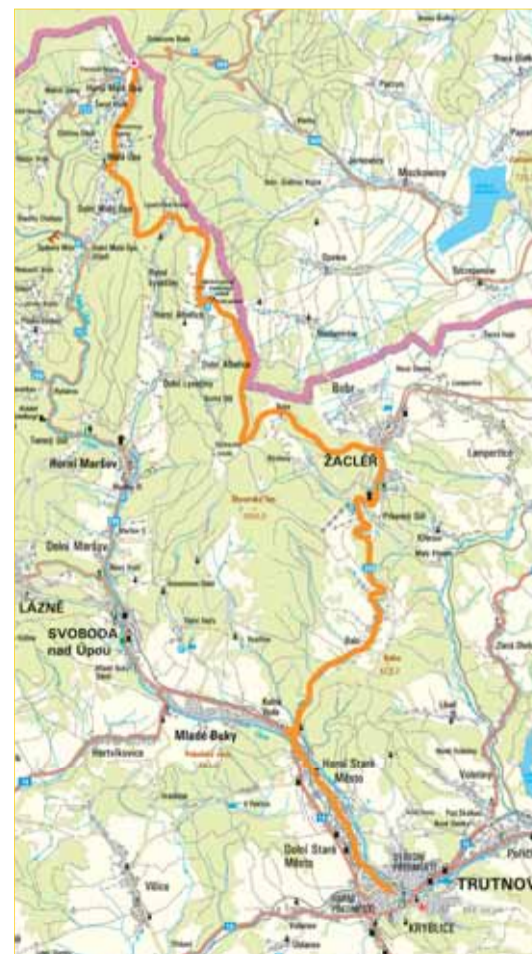
Do Lánova jedziemy ścieżką rowerową KRNAP nr 1B, z której odbijamy w prawo na ścieżkę rowerową KRNAP nr 1C. Przez osadę Luisino Údolí i wioskę Dolní Dvůr docieramy nią aż do Hornego Lánova. Tu koło obory skręcamy w prawo na ścieżkę rowerową nr 4301, którą dotrzemy do Vrchlabí.

Do Strážného jedziemy ścieżką rowerową KRNAP nr 1A, a do Vrchlabí zjeżdżamy szosą.

Długość trasy przez Lánov to 29 km, a przez Strážné 26 km. Obie trasy prowadzą w większej części po asfaltowej lub utwardzonej nawierzchni. Mimo to jednak należy uważać, bo niektóre odcinki drogi nie są w dobrym stanie, a zjazdy miejscami są dosyć ostre. Uważać należy na odcinku przed Láhrovými boudami, przy zjeździe przez Luisino Údolí i dolnej części zjazdu szosą ze Strážného do Vrchlabí.

Malá Úpa

8. Rýchorski zjazd Horní Malá Úpa - Trutnov



Z Hornej Malej Úpy ścieżką rowerową KRNAP nr 24 jedziemy do Dolnej Malej Úpy. Tu skręcamy w lewo i jedziemy pod górę na rozdroże Cestník, dokąd doprowadzi nas ścieżka rowerowa KRNAP nr 1A, znana jako „Droga Braci Čapkůw” („Cesta bratří Čapkůw”). Poprowadzi nas koło Lysečské boudy i przez Horní Albeřice do Rýchorského Krzyža (Rýchorský kříž). Tu skręcamy w lewo i ciągle ścieżką rowerową KRNAP nr 1A zjeżdżamy do Žacléřa. W Žacléřu zjeżdżamy na szosę główną nr 300, która oznakowana jest jako szlak rowerowy nr 4081. Skręcamy w prawo i jedziemy w kierunku Trutnova. Po dojechaniu do twierdzy Stachelberg, skręcamy z szosy nr 300 w lewo na polną drogę oznakowaną jako szlak rowerowy nr 4081. Zjeżdżamy nim do Trutnova.

Długość tej trasy to 30 km. Większa jej część prowadzi po asfalcie i drogach o utwardzonej nawierzchni, ale kilka miejsc może sprawiać problemy. Odcinek do Rýchorského Krzyža ma kilka ostrych podjazdów po kamienistej nawierzchni. Również zjazd do Žacléřa jest trudniejszy technicznie. Uwaga na krótki odcinek poniżej twierdzy Stachelberg, gdzie znajduje się kamieniołom — jeżdżą tu samochody ciężarowe, dlatego trasa nie nadaje się dla rodzin z dziećmi i mniej wytrawnych rowerzystów. Zalecane są rowery MTB. Trasa jest ciekawa, zaprowadzi nas w mniej znane miejsca Karkonoszy, które jednak warto zobaczyć.

Kolejki linowe działające w lecie:

Pec pod Sněžkou - Hnědý vrch (1215 m n.p.m.)
Velká Úpa - Portášky (1060 m n.p.m.)
Špindlerův Mlýn - Medvědíň (1235 m n.p.m.)
Špindlerův Mlýn, Sv. Petr - Pláně (1198 m n.p.m.)

Janské Lázně - Černá hora (1299 m n.p.m.)
Vrchlabí, Herlíkovic - Žalý (1019 m n.p.m.)
Rokytnice n/Jizerou - Horní Domky (950 m n.p.m.)
Harrachov - Čertova hora (1021 m n.p.m.)

Korzystaj z karkonoskich cyklobusów

Więcej informacji o nich znajdziesz w innym miejscu tego numeru gazety.

Konsultant: Petr Kosina

Malowniczość i rozczłonkowanie przedgórze Karkonoszy – Dolní Kalná i okolice

Pierwsza trasa okrężna „Cyklo okruh Dolní Kalná”, o całkowitej długości 30 km, z punktem wyjścia koło kąpieliska, prowadzi na Rovně, skąd rozciąga się piękny widok na Karkonosze. Wiedzie przez atrakcyjne miejsca w najbliższej okolicy miejscowości Dolní Kalná. Trasa charakteryzuje się dużymi różnicami wysokości, dlatego ma też dwa krótsze warianty, dzięki czemu staje się bardziej dostępna dla mniej wytrawnych rowerzystów.

Druga trasa okrężna z Kalny przez Kateřinę („Okruh z Kalné přes Kateřinu”) przeznaczona jest dla wytrawnych rowerzystów, rowerowych smakoszy. Ma długość 47 km. Prowadzi na przemian przez głębokie lasy z różnorodnymi widokami na Karkonosze i wśród pastwisk.

Start i koniec: kąpielisko i kemping Dolní Kalná
1. asfaltową drogą w kierunku Bukoviny;
2. we wsi Bukovina koło kapliczki słupowej skręć **w lewo** na polną drogę o asfaltowej nawierzchni;

Trasa okrężna Dolní Kalná

Łączna długość 30 km na mapie oznakowana czerwonymi kropkami:

3. zjazd do wsi Čistá, na szosie głównej skręć **w prawo** w kierunku Horki koło Starej Paki/Jičín;
4. na pierwszym skrzyżowaniu po ok. 300 m odbić z szosy **łagodnie w lewo** na drogę lokalną prowadzącą wzdłuż szosy głównej aż do żółtego szlaku pieszego;
5. żółtym szlakiem **jechać dalej** aż do Borovnic;
6. w Borovnicach na szosie odbicie **w lewo** i dalej szosą aż do kościoła;
7. tuż przed kościołem odbicie **w lewo** na drogę lokalną i nią do lasu pod górę;
8. **tą samą drogą dalej** szczytami aż na Rovně;
9. na szczycie Rovně droga zakręca w lewo między ogrodzenia z górki do lasu;
10. pod lasem **łagodnie w prawo** na krzyżówkę polnych dróg.

Krótką trasą okrężną 15 km – na mapie oznakowana niebieskimi kropkami:

- skręć w lewo i dalej tą samą drogą przez las z górki w dół do spółdzielni rolnej Dolní Kalná;
- przejechać przez szosę główną **łagodnie w lewo** i wjechać na drogę lokalną;
- po 30 m **łagodnie w lewo** wjechać na szlak rowerowy nr 4294 i dalej patrz punkt nr 23

skręcić **w lewo**;

18. jechać dalej szosą w dół w dolinę, po niecałych 500 m z prawej dołącza oznakowany szlak rowerowy nr 4302;
19. we wsi Dolní Olešnice wjechać **w lewo** na szosę główną i zaraz po 150 m skręcić **w prawo** na drogę lokalną;
20. dalej jechać oznakowanym szlakiem rowerowym nr 4302 przez Horní Olešnice aż do wsi Slemeno;
21. w Slemenie skręć **w lewo** na szosę i dalej wspólnie biegnącymi szlakami rowerowymi nr 4302 i 4294;
22. po 250 metrach trzymać się biegnących razem szlaków, skręcając z szosy **w prawo** najpierw na drogę lokalną, która po chwili przechodzi w polną drogę, zwaną Starą Drogą (Stara cesta);
23. we wsi Dolní Kalná szlakiem rowerowym nr 4294 do centrum wsi koło kościoła;
24. dalej wzdłuż muru cmentarnego, a następnie wzdłuż lasu, ciągle szlakiem rowerowym 4294 aż do miejsca początku trasy – kąpieliska.

Start we wsi Dolní Kalná z punktu, w którym rozpoczynają się trasy rowerowe koło kościoła. Szlakiem rowerowym nr 4294 do Hostinného.

Część trasy prowadzi grzbietem, z którego rozciągają się piękne widoki na Karkonosze. Z Hostinného jedziemy szosą do Čermnej – szlak rowerowy nr 4300. Jedziemy nim dalej z Čermnej aż do Vlčic. Miłośnicy leśnych i polnych dróg mogą tę część trasy przejechać niebieskim szlakiem pieszym, który skręca z szosy na Čermną. Nad Vlčicami wjeżdżamy na szlak rowerowy nr 4299, którym zjedziemy do Vlčic. Z Vlčic jedziemy szlakiem rowerowym nr 4299 do Pilnikova. Tu dalej szlakiem 4087, wiodącym przeważnie

Wycieczka „Trasa okrężna z Kalny przez Kateřinę”

przez las; pod koniec wychodzi on na szosę, po której prowadzi dalej do Kocelérova. My jednak zjeżdżamy z tej szosy po ok. 0,5 km, pod lasem odbijamy w prawo na nieoznakowaną leśną drogę. Zaprowadzi nas ona na szosę z Chotěvici do Kocelérova. Dokładnie naprzeciwko nas znajduje się droga w dół na autokemping „Svatá Kateřina” – miejsce ma przyjemną atmosferę i możliwość przekąszenia czegoś. W sezonie działa tu mini ZOO. Przejedziemy przez kemping koło restauracji i domków



drogą w dół, aż po kilkaset metrów natrafiamy na drogę prowadzącą wzdłuż Kateřinského potoku. Jedziemy nią w lewo i zjeżdżamy wzdłuż potoku aż nad Łabę między domami wsi Horní Debrné. Przejedziemy przez most nad Łabą i wyjeżdżamy na szosę z Dvůr Králové. Jedziemy nią w prawo, prowadzi tędy także szlak rowerowy nr 24. Dojeżdżamy do Nových Zámků na skrzyżowanie z szosą główną z Trutnova do Jičína. Odbijamy w lewo w kierunku Jičína. Szosą tą musimy jechać ok. 1 km do wsi Dolní Olešnice. Tu wjeżdżamy na szlak rowerowy 4302, który doprowadza nas z powrotem do wsi Dolní Kalná. Długość trasy wynosi 47 km. Różnica wysokości 790 metrów. Miejscowości na trasie: Slemeno, Hostinné, Čermná, Vlčice, Pilnikov, Ves Svaté Kateřiny, Nové Zámky, Olešnice.

Tomáš Novák, Slemeno.



Weź rodzinę, dzieci, przyjaciół i wsiądź do cyklobusu. I nie zapomnij o rowerze!

Dzięki zainteresowaniu i pracy przewoźników, a także dotacjom władz kraju královohradeckiego i libereckiego, miasta Trutnov, stowarzyszenia Podzvičinsko, Związku Gmin Jestřebí hory, oraz pracy koordynacyjnej i środkom finansowym Związku miast i wsi Karkonosze z Funduszu Turystyki Karkonoszy kontynuowany jest projekt karkonoskich cyklobusów, które w sezonie letnim w wyraźny sposób poprawiają dostępność miast i wsi w regionie dla jego mieszkańców oraz przyjezdnych.

Linia osiowa Karkonoskich cyklobusów prowadzi z Harrachova do Kořenova (dworzec kolejowy), następnie przez Rokytnice nad Jizerou, Benecko, Janské Lázně, Pec pod Sněžkou i Horní Malá Úpa. Poranne połączenie z Harrachova i popołudniowe z Hornej Malej Úpy obsługuje autobus z 45 miejscami i z przyczepą na 38 rowerów, zaś poranne połączenie z Hornej Malej Úpy i popołudniowe z Harrachova – autobus dla 30 osób i co najmniej 13 rowerów. Długość jednej trasy wynosi 126 km. Łącznie podczas 86 dni

Gór Jastrzębich (Jestřebí hory). Łącznie cyklobus przejeżdża 9564 km. W Trutnovie można przesiąść się z pociągu (z kierunku Stará Paka), skomunikowane jest też miasto Žacléř. Linię obsługuje autobus z przyczepą dla 37 rowerów.

Autobus na linii Vrchlábí – Špindlerův Mlýn (16 km) przejeżdża łącznie 6880 km, trasa jest pociągnięta aż do Špindlerovej boudy. We Vrchlábí można się przesiąść z pociągu (kierunek Hostinné i Stará Paka).

W tym roku po raz pierwszy ruszą 2 czerwca, kursować będą do 30 września 2012 r. Jeździć będą w soboty, niedziele i święta (łącznie 39 razy), w okresie od 1 lipca do 30 sierpnia 2012 r. w dni robocze. We wrześniu dostępne będą też w każdy czwartek (tzn. łącznie 47 dni roboczych).

kursowania autobusy przejeżdżają 43344 km. W tym roku autobus, z uwagi na remont szosy, nie kursuje do wsi Černý Důl i do Hoffmanových boud.

Na linii z Hradca Králové przez Hořice, Dvůr Králové, Hostinné i Vrchlábí autobus kursuje tylko w wakacje w czwartek i sobotę. Dzięki niej Karkonosze staną się



jeszcze lepiej dostępne dla mieszkańców przedgórze (Podkrkonoší) i aglomeracji královohradeckiej. Turyści zakwaterowani w Karkonoszach mogą odwiedzić ciekawe miejsca. Rozkład jazdy zaplanowany został w sposób umożliwiający przesiadkę we Vrchlábí na linię osiową w obu kierunkach, również do Špindlerovego Mlýna i na Špindlerovą boudę. Dziennie autobusy tej linii przejeżdżają 312 km, kursować będą 17 dni. Na linii kursuje cyklobus dostosowany do przewozu 13 rowerów. Łącznie przejeżdżają 5304 km.

Na linii Trutnov – Pec pod Sněžkou – Horní Malá Úpa (35 km) autobus kursuje 2 x dziennie w dni robocze przez cały okres kursowania Karkonoskich cyklobusów. W soboty, niedziele i święta autobus jedzie z Úpic. W ten sposób skomunikowany jest transport z obszarem

Linię obsługuje autobus z przyczepą na 20 rowerów.

Linię z Jilemnic do osady Horní Míšečky obsługuje autobus dostosowany do przewozu 13 rowerów. Przez cały okres sezonu przejeżdża on 6880 km. Rowerzystów wwozi na wysokość 1000 m n.p.m.

Na wszystkich liniach obowiązują zintegrowane taryfy IDOL, IREDO lub taryfa obowiązująca dla przewoźnika – w zależności od rejonu. Cena za transport roweru na wszystkich liniach wynosi 20 Kč/1 rower.

Karkonoskie cyklobusy w całym regionie przejeżdżają łącznie 74380 km.



Mapa i przebieg trasy
www.cykloserver.cz/f/5f36072323/



Rozkłady jazdy i inne informacje od maja znaleźć można na oficjalnej stronie internetowej Karkonoszy
www.krkonose.eu, oraz na www.holidayinfo.cz, www.podkrkonosi.eu.

Konkurs fotograficzny

na stronach gazety turystycznej „Sezon na Karkonosze” ogłasza

konkurs fotograficzny na temat: „Spotkałem/am Karkonosza”



Temat:
„Spotkałem/am Karkonosza”

Opis:
Z pewnością odwiedzając Karkonosze, każdy przeżywa piękne chwile. Spotykając przypadkiem rosłego mężczyznę przebranego za ducha gór, z pewnością nie powstrzymamy się przed uwiecznieniem tej chwili za pomocą obiektywu aparatu. Nasz temat „Spotkałem/am Karkonosza” daje możliwość zaprezentowania się tym ludziom, którzy mieli szczęście i spotkali go. Nie chcemy fotografii portretowych przedstawiających Karkonosza z rodziną. Czekamy na takie, na których potężny władca gór uchwycony został w swoim środowisku, tak jak udało się go spotkać. Wystarczyło już tylko nacisnąć migawkę – i pojawiło się zdjęcie. Uczestnikom konkursu życzymy ciekawych spotkań. I pamiętajcie, że przecież... Karkonosz może być też z drewna!

Zasady:
Datą rozpoczęcia konkursu jest 1 maja 2012 r. Datą zakończenia przyjmowania zdjęć jest 30 listopada 2012 r. Zgłosić się może każdy, bez ograniczeń ze względu na wiek czy zawód. Autor musi wraz z nadesłaniem materiałów konkursowych przesłać wypełnione zgłoszenie. Może to zrobić drogą elektroniczną. Zgłoszenie stanowi zgodę na wykorzystanie konkursowych zdjęć na cele promocji regionu turystycznego Karkonosze (strona internetowa, materiały promocyjne regionu itp.).

Warunki przyjęcia prac:
Fotografie muszą zostać wykonane na terenie Karkonoszy, muszą być opisane (nazwa miejsca, ew. także tytuł fotografii, nazwisko autora). Maksymalna liczba fotografii konkursowych możliwych do zgłoszenia przez jednego

autora to 5 szt. Fotografie i wypełnione (np. zeskanowane) zgłoszenie z podpisem musi zostać dostarczone do daty ukończenia przyjmowania prac w formie elektronicznej w formacie JPEG albo za pośrednictwem poczty elektronicznej z listem towarzyszącym lub też na CD lub DVD, które opisane będzie nazwiskiem autora, w kopercie z dopiskiem Krkonoše – Fotosoutěž „Setkal (a) jsem se s Krakonošem”, na adres:

Regionální turistické informační centrum Krkonoše
Krkonošská 8
543 01 Vrchlabí
Czechy
E-mail: info@krkonose.eu
www.krkonose.eu

Ocena:
Jury składające się z dziesięciu niezależnych jurorów będzie oceniać prace anonimowo. Każda fotografia otrzyma numer, bez nazwiska autora. Jurorzy ocenią zdjęcia, przyznając im punkty od 1 do 10. Fotografia z największą liczbą punktów zwycięży. W razie zgodności liczby punktów dla pierwszych trzech miejsc fotografie zostaną ocenione ponownie.

Efekty konkursu:
Najlepsze fotografie zostaną opublikowane na łamach któregoś z kolejnych numerów gazety turystycznej „Sezon na Karkonosze”. Przygotowana zostanie wystawa fotografii we Vrchlabí. Fotografie opublikowane zostaną na oficjalnej turystycznej stronie internetowej Karkonoszy: www.krkonose.eu

Uroczyste ogłoszenie zwycięzców odbędzie się przy okazji Walnego Zgromadzenia Związku miast i wsi Karkonosze. Autorzy najlepszych zdjęć otrzymają nagrody, które przesłane im zostaną za pośrednictwem Poczty Czeskiej do miejsca zamieszkania.

Ceny:
1. miejsce - Pobyt dla 2 osób na 1 noc (aquapark, lunapark i IQ park) w Centrum Babylon Liberec, ufundowało Centrum Babylon, www.centrumbabylon.cz

2. miejsce - Mozaika grzybkowa 1930 – drewniana gra planszowa z limitowanej kolekcji w stylu retro firmy Schowanek, ufundowało Detoa Albrechtice s.r.o., Jiřetín pod Bukovou, www.detoa.cz

3. miejsce - lecznicze wino Šláftruňk, ufundował Związek Miast i Gmin Karkonosze, www.kitl.cz

4. miejsce - lecznicze wino Šláftruňk, ufundował Związek Miast i Gmin Karkonosze, www.kitl.cz

5. miejsce - parasol – ufundowało Regionalne Centrum Informacyjne Karkonosze z siedzibą we Vrchlabí, www.krkonose.eu

6. miejsce - koszulka T-shirt z logo Związku Miast i Gmin Karkonosze, ufundował Związek Miast i Gmin Karkonosze, www.krkonose.eu

7. miejsce - „Drobne památky Jilemnicka” („Drobne zabytki Zemi Jilemnickiej”) ufundowało Regionalne Centrum Informacyjne Karkonosze z siedzibą we Vrchlabí, www.krkonose.eu



Czy czujesz się, jakbyś sam był Karkonoszem?

Postać Ducha Gór jest Ci bliska?

Postać Karkonosza jest ozdobą wszystkich karkonoskich ekspozycji podczas wszelkich targów turystycznych krajowych i zagranicznych. Jest wizualnym motywem Karkonoszy, stanowi atrakcję samą w sobie. Dzięki niemu ekspozycje cieszą się większym powodzeniem, dzięki niemu również Karkonosze odwiedza później więcej turystów.

Jeśli czujesz się Karkonoszem, nie masz problemów z rozmawianiem z ludźmi, choć trochę znac niemiecki albo angielski, lubisz dzieci, wiesz co nieco o Karkonoszach i masz odpowiedni kostium – skontaktuj się z nami. Będziesz mógł uczestniczyć w działaniach wspierających promocję gór i poznać trochę świata.

Zatelefonuj do Regionalnego Centrum Informacyjnego Karkonosze z siedzibą we Vrchlabí: +420 499 405 744, umówimy się na osobiste spotkanie. Nie wahaj się, wśród personelu nie mamy jeszcze Karkonosza!

Zgłoszenie na konkurs fotograficzny ogłoszony na stronach gazety turystycznej „Sezon na Karkonosze” na temat: „Spotkałem/am Karkonosza”

Regionální turistické informační centrum Krkonoše

Krkonošská 8
543 01 Vrchlabí
Česká republika
E-mail: info@krkonose.eu
www.krkonose.eu

Doręczono dnia:

Imię i nazwisko:

wiek:

adres:

telefon:

e-mail:

1.	<input type="text"/>
2.	<input type="text"/>
3.	<input type="text"/>
4.	<input type="text"/>
5.	<input type="text"/>

Nazwa miejsca oraz ew. tytuł fotografii

Oświadczenie/zgoda

Oświadczam niniejszym, że jestem AUTOREM fotografii konkursowych (patrz lista wyżej) i ZGADZAM SIĘ na wykorzystanie fotografii konkursowych na cele promocji regionu turystycznego Karkonosze (web, materiały promocyjne itp.).

Data:

Podpis:
(w przypadku osób poniżej 15. roku życia podpis opiekuna prawnego)

Konkurs Zagraj z nami i ciesz się nagrodami

Szanowni Czytelnicy!
Przygotowaliśmy dla Państwa kolejny konkurs z nagrodami. Wystarczy poprawnie odpowiedzieć na 5 pytań, a odpowiedzi w formie pisemnej przesłać na nasz adres.

Pytania:

1. Na jakiej wysokości nad poziomem morza leży symboliczne źródło Łaby?
2. Na czym polegało rzemiosło białoskórników?
3. W jakim dniu koło Lučnej boudy spotkali się po 300 latach potomkowie rodów zamieszkujących Karkonosze?
4. Co to są „ostańce” i gdzie je znajdziemy?
5. Kiedy zacznie się rajd turystyczny

1. nagroda
Weekendowy pobyt dla dwóch osób w Sv. Petrze w Szpindlerowym Młynie - ufundował OREA Hotel Horał****
Špindlerův Mlýn, www.orea.cz

2. nagroda
Mozaika grzybkowa 1930 – drewniana gra planszowa z limitowanej kolekcji w stylu retro firmy Schowanek, ufundowało Detoa Albrechtice s.r.o., Jiřetín pod Bukovou, www.detoa.cz

3. nagroda
Kitl Šláftruňk – wino lecznicze – ufundował www.kitl.cz

„Krkonošova 100”?

we Vrchlabí, www.krkonose.eu

Nagrody:

4. nagroda: koszulka T-shirt z nadrukiem – logo Karkonosze, ufundował Związek Miast i Gmin Karkonosze www.krkonose.eu

5. nagroda: parasol – ufundowało Regionalne Centrum Informacji Turystycznych z siedzibą

6. nagroda: „Sborník epigramů 2011” („Zbiór epigramów 2011”) wydany z okazji 190. rocznicy urodzin i 160 lat od deportacji K.H. Borovskiego, ufundowało: Stowarzyszenie syndykatu dziennikarzy (Územní sdružení Syndikátu novinářů) Vysočina z siedzibą w Havlíčkovym Brodce. E-mail: Syndikat.vysocina@volny.cz

7. nagroda: Karkonoskie rydze w zalewie słodko-kwaśnej – ufundowała Mirka Chaloupská, Benecko

Do odpowiedzi można dołączyć uwagi na temat naszej gazety „Sezon na Karkonosze” a także opisać swoje doświadczenia z pobytu w Karkonoszach – będziemy wdzięczni!

Zakończenie konkursu:

30. 11. 2012.

Losowanie nagród:

Polovina prosince 2012.

Odpowiedzi prosimy wysłać w kopercie z dopiskiem: „Čtenářská soutěž o ceny” na adres:

Regionální turistické informační centrum Krkonoše
Krkonošská 8, 543 01 Vrchlabí, Czechy, nebo na e-mail: info@krkonose.eu
www.krkonose.eu

Laureaci konkursu „Sezonu na Karkonosze” – lato 2011 r.

Losowanie odbyło się podczas Walnego Zgromadzenia Związku Karkonosze w grudniu 2011 r.

Ewa Kajdanowicz, Poznań, Polska – weekendowy pobyt dla 2 osób, ufundował Hotel U Nás, Jablonec nad Jizerou – Bratrouchov;

Harald Stamm, Steinfeld, Niemcy – dziesięć przejazdów gratis na letnim torze saneczkowym Harrachov lub Špindlerův Mlýn, ufundował První bobová;

Vlasta Sárová, Zlín-Prštné, Czechy – dziesięć przejazdów gratis na letnim torze saneczkowym Harrachov lub Špindlerův Mlýn, ufundował První bobová;

Państwo Strouhalowie, Velké Opatovice, Czechy – Kitl Šláftruňk – wino lecznicze, ufundowała firma Kitl;

Manfréd Stümke, Rathenow, Niemcy – koszulka T-shirt z nadrukiem, ufundował Związek Karkonosze;

Jiří Vlasák, Trutnov, Czechy – parasol, ufundowało RTIC Vrchlabí.



Ewidencja: MK ČR E 16345 • Materiał został wydany w ramach projektu „Karkonosze – nowa szansa dla turystyki”, współfinansowanego z Regionalnego Programu Operacyjnego NUTS II Północny-wschód. • **Wydał:** Krkonoše – svazek měst a obcí, Zámek 1, 543 01 Vrchlabí • **Wydanie nr 15.** kwiecień 2012. • **Łączny nakład 55 000 egz** • **Współpracowali:** Dáša Palátková, pracownicy karkonoskich ośrodków informacji, Radek Vich, partneri Svazku Krkonoše, aj. • **Podkład mapowy:** Geodézie On Line, spol. s r.o. • **Fotografie:** Archiwum Sprawy KRNP, archiwum Związku Karkonosze, Dáša Palátková, • **Tłumaczenia:** Hans J. Warsaw, Helena Jankowska • **Grafika:** David Škodný • **Opracowanie graficzne:** www.ip-design.cz • **Druk:** Česká Unigrafie a.s. • **Pomysły, pytania i uwagi prosimy przesyłać na:** dasa-palatkova@volny.cz