

Krkonošská sezona

Zajímavosti
a užitečné rady
pro návštěvníky Krkonoš



Přijďte pobejt! Podnikněte výlety pěšky, na kole, s cyklobusem, i přes polské pomezí



- Postavy „Pohádkových Krkonoš a Podkrkonoší“ se představují
- Krakonošovy Krkonoše a Podkrkonoší

- Koupání v horské vodě
- Zábavné parky nejen pro děti
- Nové stezky poučí a pobaví
- Projekt Via Fabrilis pokračuje
- Krkonošský národní park zábavně
- Pěšky po horách a v podhůří



- Zapomenuté vyhlídky v polských Krkonoších
- Vyhlídková místa, rozhledny a panoramata



Krakonošovy Krkonoše a Podkrkonoší



Nejvyšší české hory ztělesňuje dominantní postava, Krakonoš, pán hor. Mnozí z vás ho znáte z krkonošských pohádek nebo televizních večerníků podle námětu paní spisovatelky Boženy Šimkové.

Krakonoš je moudrý muž. Sleduje krajinu, její bystré čisté řeky, kmitající se rybky, bublající zurčivé potůčky, rozlehlé smíšené lesy, rozkvetlé vonící louky, barevné květy plné včel, tajemná nepřístupná podzemí, volně žijící rozmanitá zvířátka i prozpěvující ptáčky, sleduje přátelské obyvatele i návštěvníky. Nabádá k pokoře, poznání a vzdělávání.

Krakonoš mezi námi nežije sám. Má skupinku přátel. Ptáčka sojku, maminku Hanče a Pana lesního. **Sojka** ví o všem. Co neví, nepoví. Má rychlá křídélka a bystrý

rozum. Všechno vykvetví. Nahlásí novinky a zajímavé dění odkudkoliv z hor a podhůří. **Hanče**, podobně jako každá pečlivá maminka, vás bude často doprovázet. Představí pohádkové stezky, doporučí místa, kde se schází horalé, konají trhy, poutě, kulturní pořady. Poučí o historických památkách, pozve na zajímavé výlety třeba i do Podkrkonoší. **Pan lesní** je tělem a duší sportovec. Nadšený cyklista, vytrvalý turista, zdatný lyžař a milovník přírody. Provede vás přírodními naučnými stezkami. Pečuje o turistické a lyžařské značení v terénu, dbá na to, aby

pro vás byly zpracovány aktuální mapy.

S Krakonošem a přáteli se setkáte na každém kroku. Budou vás provázet po celém území. Mají zájem vám ukázat a představit všechna místa a místečka. Přejí si, aby se vám v Krkonoších a Podkrkonoší líbilo, aby vás provázela dobrá nálada a pěkné společné zážitky.



Krakonoš, sojka, Hanče a Pan lesní jsou namalováni

Hezké postavičky Krakonoše, sojky, Hanče, Pana lesního vás budou provázet na propagačních materiálech, plakátech, webových stránkách www.krkonose.eu a www.podkrkonosi.eu, na Facebooku, v cyklobusech, na dalších různých místech.



Krakonoše a Hančí jsme oblékli

Rádi byste se potkali s živým Krakonošem v klobouku, s holí a v holínách, anebo s milou Hančí v zástěrce se šněrovačkou? I to je možné. Uvidíte je při různých dětských nebo kulturně společenských akcích pořádaných v regionu.



Vyfotografujte se na památku

Děvčata a kluci, ale i dospělí, mohou malované figury Krakonoše a Hančí, vyřezané z pevného materiálu v životní velikosti s volným otvorem v obličejové části hlavy,

využít při fotografování. Fotopointy budou umístěny při různých veřejných akcích pořádaných nejen Svazkem Krkonoše.

Postavičky žijí svými životy

Příběhy Krakonoše a jeho přátel vás budou motivovat k návštěvě, k aktivitám a sběru samolepek, razítek apod. Čtivě formulované příběhy jsou určeny především dětem. Zveřejněny jsou na www.pohadkove.krkonose.eu a najdete je na poslední straně této Krkonošské sezony.

Je načase si začít hrát

Razítkovací hra: Po stopách Krakonoše a Krakonošovo podkrkonoší

Zahrajte si razítkovací hry. V krkonošských informačních centrech získáte zdarma dvě skládací mapky s předtištěnými okénky pro razítka. Předem stanovené cíle razítkovacích míst navštívíte, splníte úkol nebo zodpovíte otázku, a do mapy otisknete razítko. Razítkovací hra vás zavede do Pohádkových Krkonoš. Druhá mapka vás provede cestou Krakonoše do Podkrkonoší (např. do Zoologické zahrady ve Dvoře Králové, na hrad Pecka, do hospitalu Kuks, naučnými stezkami, k vrchu Zvičina, apod.). V Krkonoších za 10, 20 a 30 a v Podkrkonoší za 6, 12 a 15 otisknutých razítek získají děti v informačních centrech malé dárky.





Vydejte se na cesty

Putujte po Krkonoších a Podkrkonoším za questy

Questing je zábavná hra pro děti i dospělé, připomínající „honbu za pokladem“. Jedná se o spojení turistiky s odměnami v podobě zajímavostí na cestě nebo drobných odměn v cíli. Tři questy neboli „hledáčky“ jsou poznávací trasy po přírodních i kulturních atrakcích. Vedou po jednotlivých zastaveních, kde hledáte indicie pro vylouštění tajenky a pokračování v cestě. Když projedete celou trasu, získáte znění tajenky, která vás dovede k pokladu.

Naučte se geocaching

Geocaching, neboli moderní šipkovaná, při které s pomocí GPS navigace hledáte „poklady“, indicie a plníte úkoly. Na území Krkonoše a Podkrkonoší je několik de-

sítek „kešek“. Do hry se můžete zapojit i vy. Mapu ve formátu pdf s lokací, kde se nachází nejzajímavější „kešky“ získáte v elektronické podobě na www.pohadkove.krkonoše.eu.



Jak se o všem dozvíte?

Touhu k výletu podpoří videospoty

Pro uživatele internetu vznikly dva videospoty. Jednotlivé záběry představují Krakonoše, místní obyvatele, historii, regionální zvyklosti, někdejší styl života, krkonošskou přírodu, krásy národního parku, architektonické památky. Videospoty jsou ke zhlédnutí na www.pohadkove.krkonoše.eu, www.krkonoše.eu, www.podkrkonosi.eu, Facebook, Youtube, atd.



Chcete vědět víc?

Další podrobnější informace o kampani Krakonošovy Krkonoše a Podkrkonoší naleznete na www.pohadkove.krkonoše.eu

Jelenohorsko, aneb „u sousedů to žije“

Coby kamenem dohodil z českých Krkonoš, leží v Polsku pod horami Jelení Hora. Má více než 900 let tradici, výhodnou polohu nedaleko hřebenu a bohatou historii. Vizitkou je krásně zachovalá historická zástavba s palácovými a kostelními budovami, lázeňskou architekturou, parky, zahradami a nádherným náměstím s klasicistní radnicí obklopenou domy s podloubími. Jedno z nejkrásnějších měst Dolního Slezska v sobě pojí ráz historického centra, slavných lázní a střediska, z něhož všechny cesty vedou do hor.

Jelenohorský okres vydává pro své obyvatele, občany Polska a zahraniční návštěvníky celou řadu tištěných propagačních materiálů, kterými seznamuje s bohatou historií, přírodními zajímavostmi i aktuální

nabídkou zážitků a tipů na výlety. Tiskoviny získáte v informačním centru v Jelení Hoře.

Je mnoho příležitostí, jak získat informace a prostřednictvím nich se se-

známit s nabídkou, s krajinou, městy, zajímavostmi, přírodou. Informace jsou shromážděny jednak na internetových stránkách a také v tištěných průvodcích, v mapách a dalších tiskovinách.

Jelení Hora aktivně – nabídka cyklistických výletů a nordic walkingu

Česky tištěný průvodce představuje deset pěších a deset cyklistických tras ve třech úrovních náročnosti. U každé trasy je vytištěna mapka, popis, připojeno několik fotografií a vybrány zajímavosti na stezce. Vybrány jsou stezky pro nordic walking:

1. Historickým jádrem Jelení Hory (1,1 km, 30 minut),
2. Z Jelení Hory do Cieplce (4 km, 60 minut),
3. Jelení Hora – Staniszów – Witosza – Krzyżowa Góra – Myslakowice (12 km, 3,5 hodiny),
4. Hauptmannův Dům – Žarské Sedlo – hrad Chojnik – Jelení Hora – Sobieszów (7,5 km, 2 hodiny),

5. Jelení Hora – Jeżów Sudecki – Jelení Hora (16,5 km, 4–5 hodin),
6. Jelení Hora – Janowice Wielkie – Przelecz Karpnicka – Bobrów – Wojanów – Lomnica – Jelení Hora (16,5 km, 4–5 hodin),
7. Goduszyn – Perla Západu (10 km, 2,5 hodiny),
8. Maciejowa – Lomnica – Wojanów (5,2 km, 1,5 hodiny),
9. Jelení Hora – Jelení Hora přes hradisko, zámek Dziwiszów (9 km, 2 hodiny),
10. Zámeckou stezkou – Jelení Hora – zámek Paulinum, zámek Lomnica, zámek Wojanów, zámek Bobrów (6 km, 1,5 hodiny).

Ve druhé polovině průvodce jsou uvedeny následující trasy pro cyklisty:

1. Jelení Hora – centrum (8,5 km, 1 hodina),

2. Perla Západu (12 km, 1–1,5 hodiny),
3. Cieplce (5 km, 1 hodina),
4. Zámky a zříceniny hradu Kesselburg (31 km, 2,5–3 hodiny),
5. Přehrada Piechowice (35 km, 3–3,5 hodiny),
6. Jelení Hora a Michalowice (26 km, 2 hodiny),
7. Jelení Hora – zámky a rozhledna v Radomierzi (36 km, 3 hodiny),
8. Jelení Hora – zříceniny hradu Knížete Jindřicha na Grodne – Cieplce (13 km, 1 hodina),
9. Krkonošské sedlo – nejtěžší výjezd v Polsku (33 km, 3–4 hodiny),
10. Jelení Hora – Karpacz – Kostel Wang (45 km, 3–4 hodiny)



Průvodce získáte zdarma v infocentru Jelení Hora.

Průvodce „Zapomenuté vyhlídky“ inspirace pro milovníky pěší turistiky

🏠 www.zapomnianepunkty.karr.pl

Krkonošská agentura regionálního rozvoje, ve spolupráci s partnerem Svazkem Krkonose, vydala zajímavého profesionálně zpracovaného průvodce „Zapomenuté vyhlídky“ s podtitulem „Pro milovníky turistiky“. Jedná se o sborník míst, která bývala v době své slávy často navštěvována.

Podhůří v Polsku netrpí nedostatkem vyhlídkových míst. Mnohé někdejší vyhlídky však po 2. světové válce ztratily svoji atraktivitu, protože výhledy nebo panoramata zarostly lesem, nevedou k nim značené turistické trasy, nejsou zakresleny v mapách nebo byly jednoduše zapomenuty. Většina míst je vzdálena od turistických středisek a nachází se v oblastech méně známých.

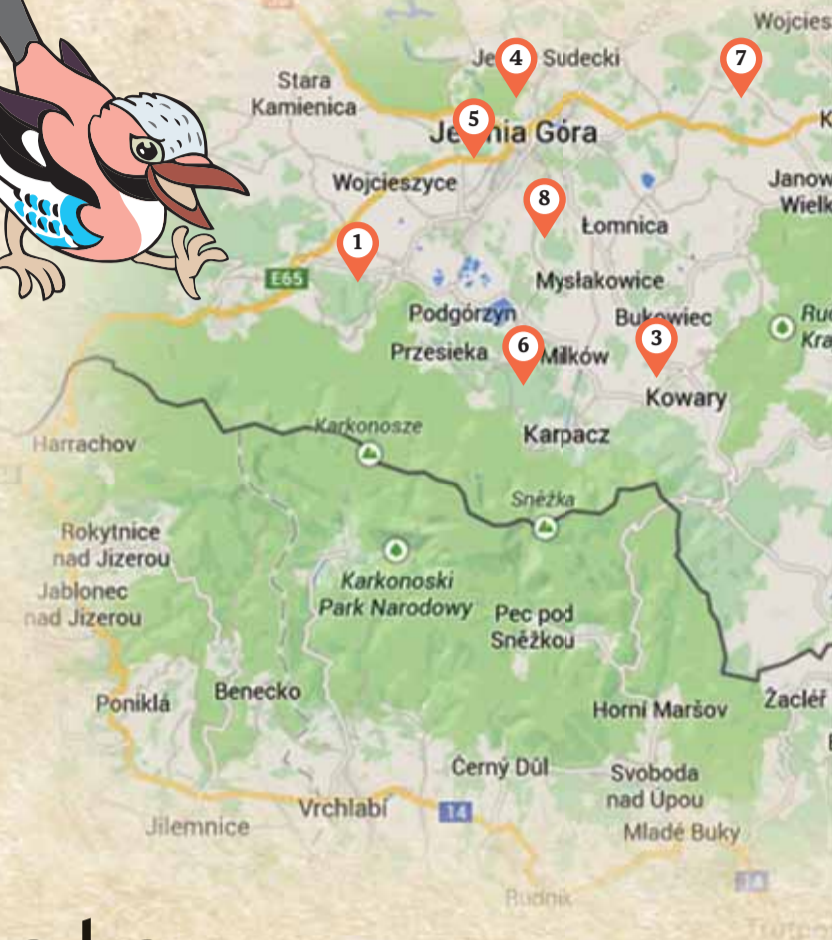
K tištěnému dvojjazyčnému průvodci „Zapomenuté vyhlídky“ byly zpracovány webové stránky. Jedná se o mimořádný projekt zvláště pro ty, kteří rádi vyrazí do méně turisticky frekventovaných míst. Představujeme vám průvodce a uvádíme stručný výtah vybraných míst.

Pokud máte zájem o kompletní znění publikace, je volně ke stažení na webových stránkách: www.zapomnianepunkty.karr.pl

Myšlenkou projektu byla prezentace potenciálu vyhlídek a vyhlídkových míst polské strany hor a jejich podhůří, na podporu rozvoje cestovního ruchu a rozšíření turistické nabídky v polsko – českém pohraničí.



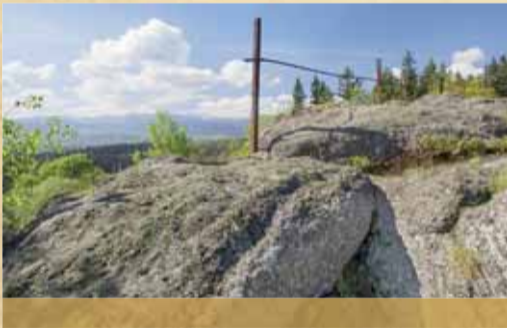
Vyhlídky a rozhledny na české straně hor Krkonos vám představujeme na jiném místě turistických novin Krkonošská sezona.



Vyhlídky a panoramata

1

Bobří skály



v nadmořské výšce 610 metrů, na souřadnici 50.871922, 15.585237, u obce Piechowice, s aktuálním úhlem rozhledu 270 stupňů.

Jak se tam dostanete? Bobří skály jsou přístupné ze tří směrů: od Piechowic přes Górzyniec zeleně značenou trasou, od Piastowa modře značenou trasou a od Kopańce - Kozia Szyja přes sedlo Babia Przelecz modře značenou trasou.

Skály jsou masiv utvořené ze žuly a ruly ve východní části hřebene Grzbiet Kamiennicki. Skalní útvar sestává z několika věží s výškou 30 metrů. Jedná se o místo, které se hodí k lezení. Některé skály mají lezecké skoby. Na nejvyšší skále, opatřené nekompletním zábradlím, se nachází vyhlídková plocha, na níž vedou ocelové schody.

Bobří skály byly léta jedním z hlavních míst navštěvovaných lázeňskými hosty z Cieplíc. Snadno dostupná vyhlídka vždy přitahovala zajímavými panoramaty.

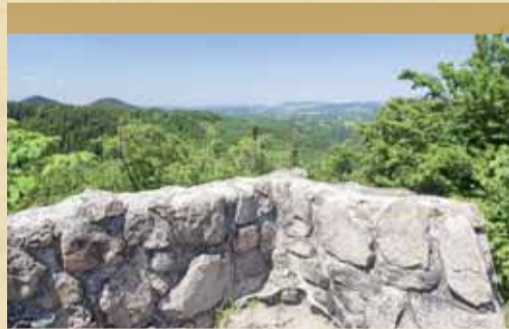
2

Hrad Bolczów

v nadmořské výšce 561 metrů, na souřadnici 50.860607, 15.911379, u obce Janowice Wielkie, s aktuálním úhlem rozhledu cca 60 stupňů.

Jak se tam dostanete? Na hrad Bolczów se z obce Janowice Wielkie dostanete od vlakového nádraží zeleně značenou turistickou trasou.

Zřícenina hradu leží na zeleně značené trase, zvané Cesta piastovských hradů. Bolczów leží na žulových skalách hřebene Grzbiet Zamkowy na území Rudawy Janowickie (Janovického Rudohoří). Kolem roste starý smrkový a borový les s příměsí buků a dubů. Hrad Bolczów byl postaven ve 14. století. Byl několikrát poničen a znovu postaven. Proto se měnil i jeho vzhled. Nyní je hrad součástí Kulturního parku Jelenohorské kotliny, který vznikl v roce 2008. Janovické Rudohoří je chráněno jako Rudawski Park Krajobrazowy (Rudohorský krajinný park). Zřícenina hradu je vedena v registru historických památek.



3

Brzezniak



v nadmořské výšce 555 metrů, na souřadnici 50.808760, 15.823691, u obce Kowary, s aktuálním úhlem rozhledu cca 90 stupňů.

Jak se tam dostanete? Lesními stezkami od obchvatu Kowar, nejbližší značená trasa je modrá, vede přes sedlo Przelecz pod Brzezniakiem ve vzdálenosti 1 100 metrů.

Brzezniak je vrchol na západním okraji Janovického Rudohoří porostlý smrkovým lesem. Leží na severním okraji Kowar. V 19. století patřil Brzezniak k panství hraběte von Reden z Bukowce a byl součástí parkového a zámeckého areálu. Na vrcholu se nachází Babie Skalki, na kterých hraběnka von Reden zřídila vyhlídku. Na kopci najdete řadu procházkových stezek s lavičkami pro odpočinek.

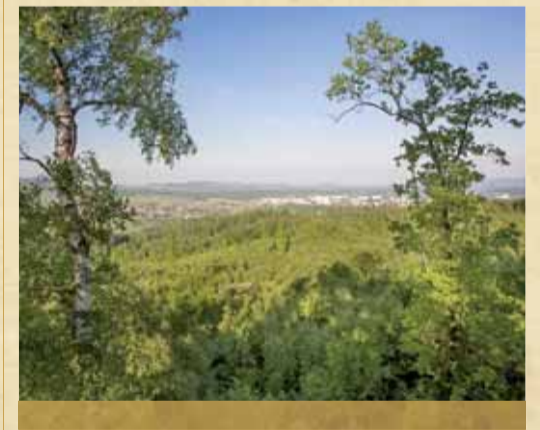
4

Gapy

je vyhlídkové místo na skále Progi, v nadmořské výšce 470 metrů, na souřadnici 50.920215, 15.720833, u obce Jelení Hora, s aktuálním úhlem rozhledu 120 stupňů.

Jak se tam dostanete? Od turistické chaty PTTK Perla Zachodu lesními neznačenými stezkami nebo z Jelení Hory.

Gapy je rozlehlý, smrky porostlý kopec mezi řekou Bobrem a obcí Jezów Sudecki. Z tohoto místa malíři často zvětčovali panorama města s Krkonošemi v pozadí. Kopec je protkán hustou sítí lesních cest a stezek. Později jeho popularita klesla, vyhledávané se stalo místo na okraji lesa Złoty Widok, s širokým výhledem do okolí, který je dnes omezen vzrostlými stromy.



Jak ještě více poznat Jelenohorsko?

Jednoduše – osobně nebo z brožury

Jelenohorský okres vydává pro své obyvatele, občany Polska a zahraniční návštěvníky celou řadu tištěných propagačních materiálů. Některé zajímavé jsme pro vás vybrali a stručně představujeme:

Čtyřjazyčný průvodce Krkonose

Na 113 stránkách obsahuje celou škálu užitečných informací. Tipy na pěší výlety, s využitím nordic walkingu, horské cyklotrasy, obojí vždy spojené s výřezem mapky pro lepší orientaci a ilustrované pěknými fotografiemi, dále tipy na cyklovýlety, místa doporučená pro rodinnou rekreaci, možnosti jízdy na koních, vodní sporty, historické památky, léčení, ale i lyžování. Průvodce získáte zdarma v informačním centru Jelení Hora.

Turistické tradice Krkonos a Jizerských hor

Krátké, ale na informace výstižné a bohaté kapitoly, seznamují čtenáře s Krakonošovým královstvím, Krkonošskými a Jizerskými historickými stezkami. Popisují např. Jak se v horách hledaly poklady, jak se v lázních zrodila turistika. Jaký byl život v horách od pastýřské boudy po turistickou chatu. Co turisté v Krkonoších kupovali? Zajímavosti horských lázní, s poslední kapitolou Jak do Krkonos dojet? Představují staré tisky, rytiny, litografie, naskenované koncese, rozmanité fotografie, obrázky na skle, obrazy a malby. Texty jsou uvedeny v českém, polském a německém jazyce.

Praktické informace

Ve skládáče Praktické informace, vydané ve Sklářské Porebě, jsou shromážděny tipy na vše, co stojí za to k vidění a návštěvě v regionu. Například muzea a galerie, přírodní zajímavosti, historické památky a řada dalších. Skládačku zdarma získáte v informačních centrech ve Sklářské Porebě i v Jelení Hoře.

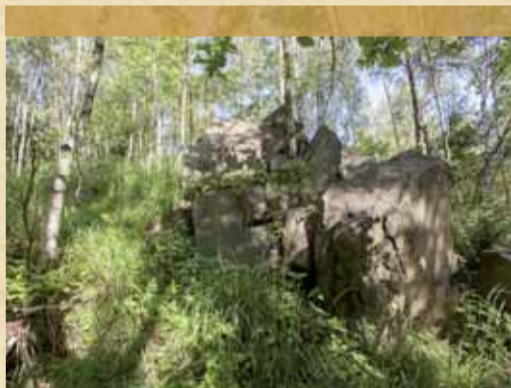
Mapa turistických atrakcí – mapa Turistické tradice Krkonos a Jizerských hor představuje sklářské, valoňské, turistické tradice, zajímavá místa a muzea.

Oba materiály zpracoval Jelenohorský okres s texty Piotra Gryszela, za využití četných historických archivů a muzeí (muzeum karkonoskie, hrad Chojnik, Dom G. A C. Hupmannův, muzeum V. Hoffmana, muzeum minerálů a muzeum země ve Sklářské Porebě, muzeum sportu a turistiky v Karpaci, a mnoho dalších).



5

Godzisz



je vyhlídkové místo, v nadmořské výšce 505 metrů, souřadnice 50.895968, 15.698818, u obce Jelení Hora, s aktuálním úhlem rozhledu 60 stupňů. Jak se tam dostanete? Masiv je protkán četnými lesními cestami a stezkami. V době, kdy vznikaly tyto texty, však ke kopci Godzisz žádné turisticky značené stezky nevedly.

Místní občanské sdružení však plánuje vyznačení procházkových tras a pěší modře značené cesty z Cieplic přes Godzisz, turistickou chatu Perla Zachodu, Gapy do obce Jezow Sudecki.

Godzisz je zalesněný nejvyšší vrch rozlehlého masivu, jenž je součástí pahorkatiny Wysoczyzna Rybnicy. Godzisz byl vyhledávaným výletním cílem a popisovaly ho průvodce.

6

Grodna (Hrad knížete Jindřicha)

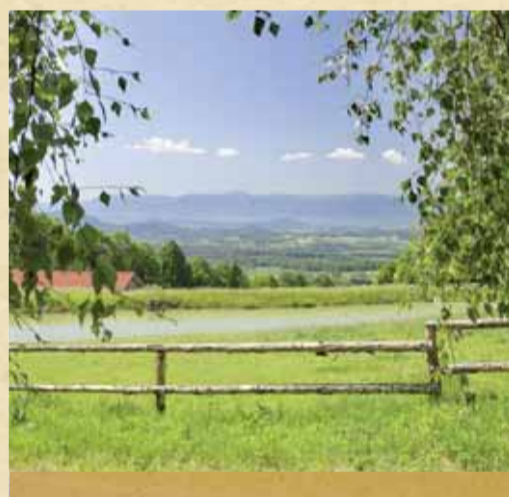
byl vyhlídkou již od 1. pol. 19. století, v nadmořské výšce 504 metrů, u obce Podgórzyn a Stanisławów, na souřadnici 50.835298, 15.723283 s aktuálním úhlem rozhledu 90 stupňů pouze v zimě, kdy nejsou na stromech listy.

Jak se tam dostanete? Na vyhlídku vede několik snadno dostupných lesních cest s turistickým značením. Žlutá ze Stanisławowa, ze Sosnowky a modrá z Marciszowa. V každé obci je možné parkování.



7

Szalas Muflon (Chata Muflon)



v nadmořské výšce 600 metrů, souřadnice 50.933044, 15.887570, u obce Janowice Wielkie, s aktuálním úhlem rozhledu 130 stupňů.

Jak se tam dostanete? K chatě se dostanete autem z hlavní silnice, ve vsi Komarno je třeba odbočit na rozcestí u katolického kostela doprava směrem na Radomierz, po 800 metrech zahnout doleva na asfaltovou cestu stoupající do kopce. Po 1 km zahnout doleva a vjet do areálu.

8

Witosza

nadmořská výška 483 metrů, souřadnice 50.852565, 15.73612, u obce Podgórzyn, aktuální úhel rozhledu cca 120 stupňů (jihozápadním směrem).

Jak se tam dostanete? Buď stezkou a schody od Stanisławowa, tj. od západu (žlutě značená trasa), nebo stejnou žlutě značenou stezkou od východu z Jelení Hory nebo zeleně značenou trasou z Mysiakowic. Od Stanisławowa nahoru se lze dostat stezkou a po kamenných schůdkách - cesta je dobře označena a zajištěna zábradlím. Na samotném vrcholu pod pozůstatky pomníku se na jihozápadě nachází vyhlídková plošina se zábradlím. Na plošině stojí dřevěný stůl s lavicemi a prostor na táborák.



Mapa cyklotras Sklárská Poreba a okolí - představuje zájemcům cyklotrasy vedoucí po malebných stezkách Krkonoše a Jizerských hor. Jsou minimálně a v nezbytné míře částečně vedeny po silnicích s tím, že po prohlídce centra města rychle vyvedou na lesní a zejména šterkové cesty. Cyklotrasy mají podobu okruhů, které lze libovolně kombinovat. Každá z nich vás dovede zpět do výchozího bodu. Vybírat můžete z nenáročných tras pro začínající horské cyklisty i z okruhů těžkých. Trasy jsou v mapě zaznačeny, uvedena je náročnost, převýšení, délka a stručný popis každé z nich.

Mapu zpracovalo město Sklárská Poreba.



• **Łysa Góra**
nadmořská výška 691 metrů
souřadnice 50.960584, 15.801494
u obce Jezów Sudecki
aktuální úhel rozhledu 120 stupňů

• **Okole**
nadmořská výška 721 metrů
souřadnice 50.980790, 15.818040
u obce Jezów Sudecki
aktuální úhel rozhledu cca 260 stupňů (výhled místy překrytý okolní vegetací)

• **Starościńskie Skály**
nadmořská výška 718 m
souřadnice: 50.844760, 15.905380
u obce Janowice Wielkie (od roku 1989 leží skály na území krajinného parku Rudawski Park Krajobrazowy)
potenciální úhel rozhledu 360 stupňů

• **Wielka Kopa**
nadmořská výška 871 metrů
souřadnice: 50.844760, 15.905380

u obce Marciszów
aktuální úhel rozhledu 80 až cca 130 stupňů

• **Zakręt Śmierci**
nadmořská výška 775 metrů
souřadnice: 50.849104, 15.536038
u obce Szklarska Poreba
aktuální úhel rozhledu 270 stupňů (výhledu částečně brání koruny vzrostlých stromů)

• **Sośnia - jižní svahy**
nadmořská výška 420 metrů
souřadnice: 50.921036, 15.774380
u obce Jelenia Góra
aktuální úhel rozhledu cca 150 stupňů

• Dne 2. října 2014 na polské straně otevřeno po rekonstrukci výhledové místo **Altán lásky** - Kudowa Zdrój.

• Dne 5. října 2014 byla zpřístupněna rekonstruovaná rozhledna na **Hoře Svaté Anny- Nowa Ruda**.

• Rozhledna **Radków** - Suszynka byla otevřena 19.12.2014.

Když na hřebenech ještě leží jarní bílá sněhová pokrývka, modré nebe je barevným kontrastem a do kopců se opírá slunce, v ten den se jejich obrysy výrazně rýsují. Pohled na nejvyšší české hory je uchvacující. To je ten správný čas k výletům s cílem výslapu na rozhlednu. Kterou vybrat? Vloni 11. listopadu 2014 byla otevřena rozhledna Eliška u tvrze Stachelberg.



Rozhledna Eliška u Žacléře

Rozhledna Eliška stojí v blízkosti Pevnosti Stachelberg u Žacléře. Přehlédnete z ní Vraní, Jestřebí, Orlické hory a Krkonošské podhůří, ale i polskou oblast Lubawky a Kamienné Góry a v západní části Kladska oblasti Hejšoviny (Szczelince). Stavba byla realizována v rámci projektu „Místa plná rozhledů v Euroregionu Glacensis“. Podrobné informace o stavbě se v češtině, polštině, němčině a angličtině dozvíte na informační desce zabudované u rozhledny, nebo prostřednictvím QR kódu, přes který vstoupíte na webové stránky.

Rozhledna Žalý Benecko

Kamenná rozhledna v nadmořské výšce 1 019 m je nejstarší rozhlednou v Krkonoších. V roce 1 892 ji nechal vystavět hrabě Jan Harrach. Výhled na Labské údolí a nejenom masiv Krkonos, ale i široké okolí, stojí za námahu hlavně v letních měsících. K rozhledně vás přivede červeně značená Bucharova cesta z Jilemnice a Benecka, ale i žlutá značka z Vrchlabí.



Rozhledna Panorama Černá hora Janské Lázně

Pokud vyjedete kabinovou lanovou dráhou z Janských Lázní na vrchol Černé hory 1 299 m., po výstupu 106 schodů se dostanete na ohoz ocelové konstrukce, která vznikla úpravou nevyužitých předposledních podpěr původní lanovky. Lze na něj vystoupat i v zimě v lyžařských botách. Při dobrém počasí se pokocháte panoramatem Krkonos a českou kotlinou. Vidět jsou i Jeseníky, Orlické hory, Českomoravská vrchovina, dominanty Českého ráje i krajina v sousedním Polsku.



Rozhledna Hnědý vrch Pec pod Sněžkou

Hlavní vyhlídková plošina je ve výšce 27 metrů nad zemí (v 1 207 m n. m.). Na horním ohozu rozhledny, jejíž podstava je trojúhelníkového tvaru a tvoří ji dřevěné a ocelové sloupy, může najednou pobývat 25 osob. Přístup je zdarma. Z vyhlídkové terasy se rýsuje panorama hlavního krkonošského hřebene, především Sněžka, Luční a Studniční hora, vidět je i „mapa republiky“. Za příznivého počasí jsou zřetelné Orlické hory a Jeseníky.



Rozhledna Zlatá vyhlídka Janské Lázně

Železná rozhledna tyčící se do výšky 806 m n. m. se nachází v blízkosti Hoffmannovy boudy. Byla otevřena roku 2008. Je vysoká téměř 22 metrů a vystoupat na ni musíte po 70 schodech. Krásný panoramatický výhled je na Broumovsko, Orlické hory, Podkrkonoší (Zvičinu, Kumburk) a přilehlou část Krkonos s Černou horou a Janskou horou. Rozhledna je volně přístupná.



Prohlédněte si Kr

Předkládáme vám několik panoramatických výhledů, které si můžete dopřát, když počasí dovolí, z vrcholů krkonošských hor. Jistě vám přijde k užítku stručný popis dominant, které vás okouzlí tichou krásou, nenápadnou mohutností a skrytou moudrostí ve věčnosti.

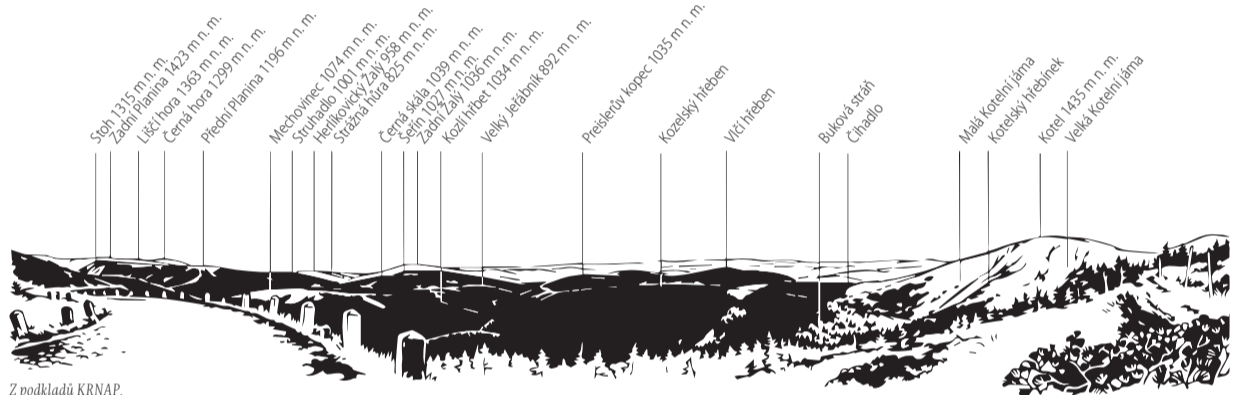
Jako první upoutávkou je zdvořilé uvést rozhled ze Sněžky vysoké 1 603 m n. m. Tu by měl zažít opravdu každý Čech alespoň jednou v životě. Jestliže máte dostatek sil, vydejte se na Sněžku pěšky. Pokud je pro vás výstup náročnější, využijte kabinovou lanovku. Na pobyt na vrcholu si nechte dostatek času. Stojí zato kochat se výhledem z nejvyšší české hory a vtisknout si ho natrvalo do paměti.

Místa krásných rozhledů v Krkonoších je řada. A ani nemusíte stát na rozhledně. Například Cesta česko-polského přátelství, vedoucí po Hraničním hřebeni od Harrachova po Pomezní boudy, dává příležitost k mimořádným panoramatickým výhledům i do sousedního Polska.

Naopak úžasný pohled na část Cesty česko-polského přátelství vám nabídne Šmídova vyhlídka, nedaleko Zlatého návrší. Přehlédnete z ní mohutný Labský důl k Sedmidolí, Vysoké kolo, Stříbrný hřeben, Sněžku, Kozí hřbety, ale i Stoh a Pláně. Na vyhlídku se vydejte z horní stanice Medvědína po žlutě značené turistické cestě anebo po červené z Horních Míseček.



Místa krásných rozhledů naleznete v Krkonoších i jejich podhůří v Podkrkonoší na mnoha místech... a vlastně ani nemusíte stát na rozhledně...

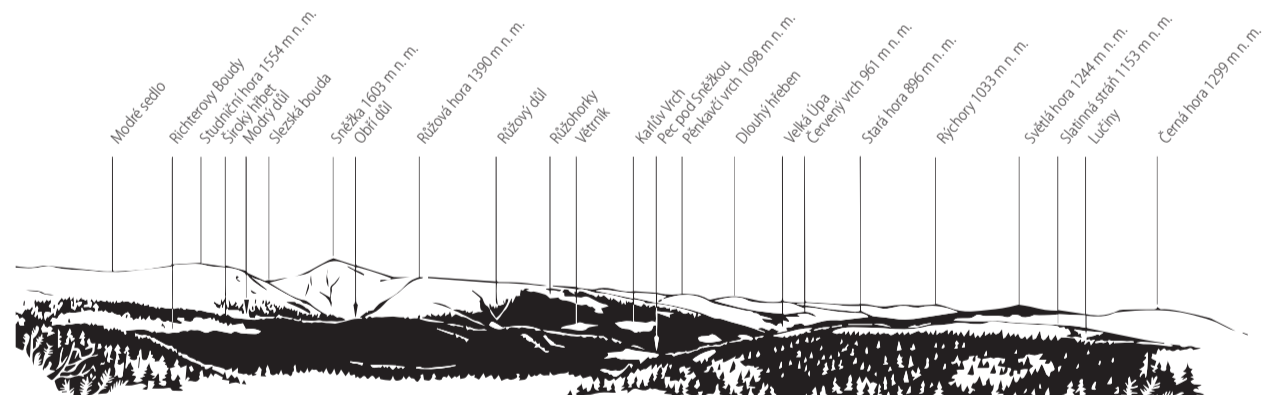


Pohled ze silnice na Zlaté návrší (1 360 m n. m.)

Pohled z poslední zatáčky silnice, která se nazývala „Horská silnice presidenta Osvoboditele T. G. Masaryka“, vedoucí na Zlaté návrší (1 360 m n. m.) nedaleko Vrbatovy boudy. Silnice začíná v Hrabačově (Jilemnici) a vede údolím Jizerky přes Dolní a Hor-



ní Mísečky na Krkonos. Podobně jako vy dnes, se odtud rozhlížely 6. září 1936 stovky účastníků slavnostního otevření v té době nejvýše položené komunikace v republice. Její stavba trvala pět let a dala práci mnoha místním lidem, postiženým hospodářskou krizí třicátých let. Nová silnice měla vojensko-strategický význam, protože umožnila výstavbu pohraničního opevnění.

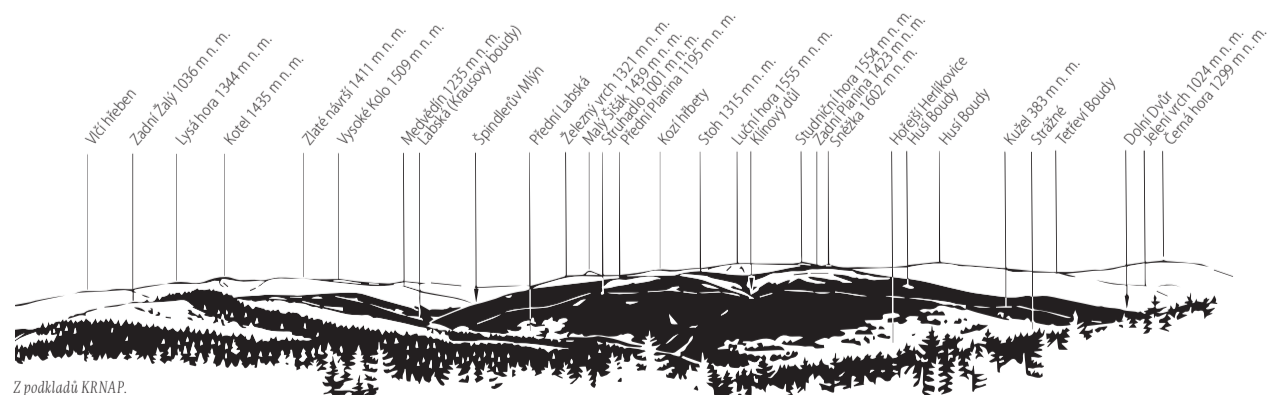


Pohled z Liščí hory (1 363 m n. m.)

Enklávu Liščí louky a zdejší panorama také asi poznal známý přírodovědec a objevitel Tadeáš Haenke a jeho tři druho-



vě v srpnu 1786. Podnikli tehdy známou přírodovědeckou expedici do Krkonoš, na kterou je vyslala Královská česká společnost věd.



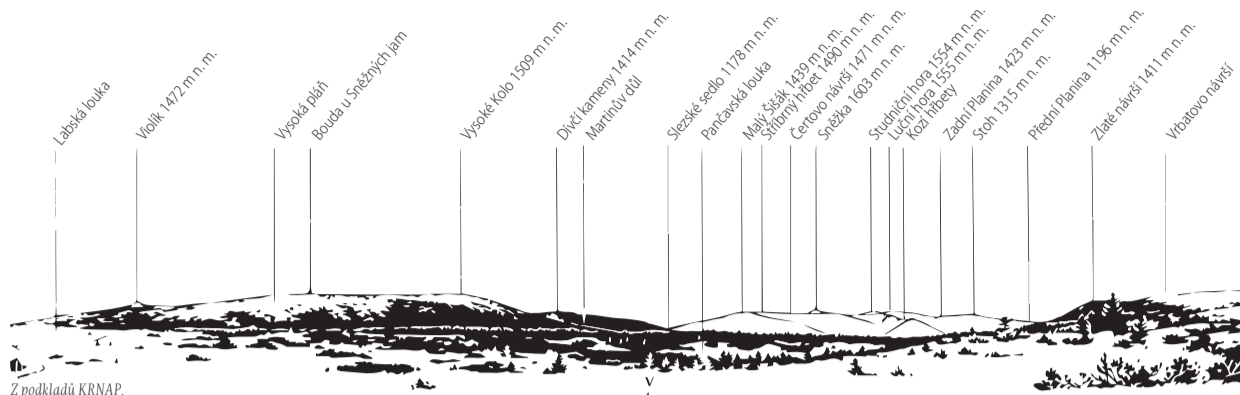
Pohled z kamenné rozhledny na Žalém (1 019 m n. m.)

Rozhledna byla postavena z prostředků hraběte Harracha. Osobnosti šlechtických rodů zanechali v Krkonoších



řadu architektonicky zajímavých staveb, které vám doporučujeme k návštěvě.

Krkonoše z Krkonoš



Z podkladů KRNAP.

Pohled z rozcestí U čtyř pánů (1 399 m n. m.)

Rozcestí se zřejmě váže ke hraničním sporům o krkonošské hřebeny. Spory se vyznačovaly i násilnostmi, zejména podda-

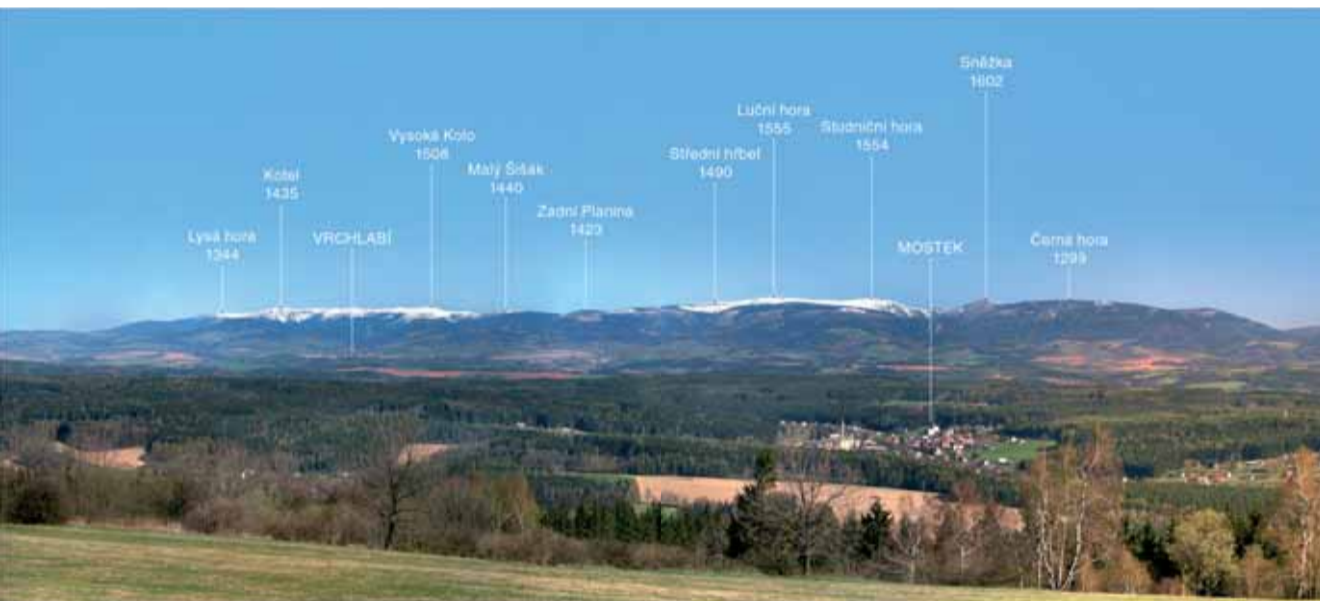


ných a lesníků, devastací porostů i ničením tokanišť tetřeva hlušce. K urovnání nesvárů došlo až v roce 1710. Zemská hranice byla stanovena tak, že všechny svahy spadající do Čech patřily českým pánům a svahy ukloněné do Slezska patřily pánům slezským. Hranice tedy byla téměř totožná s dnešní.

Podkrkonoší s nádhernými rozhledy

Za příznivých podmínek můžete vidět nejen oblast Podkrkonoší jako na dlaní, ale také Krkonoše, Jizerské hory, Český ráj, Polabí, Orlické a Železné hory.

Krajinu turistické oblasti Podkrkonoší tvoří podhorská pahorkatina. Severní část náleží do Krkonošského podhůří s nejvyšším vrcholem Zvičina (671 m n. m.).



➔ Podkrkonoší se nachází východní část zmíněného pásu. Jako součást Krkonošského podhůří tvoří severní část Podkrkonoší Staropacká vrchovina, kde jako vyhlídkový vrchol vyniká Kozinec 607 m n. m. Na Kozinci byla postavena telekomunikační ocelová věž s vyhlídkovým ochozem. Krásný rozhled nabízí sedlo pod Kozincem, kde je na hlavní silnici č. 16 parkoviště nad obcí Horka u Staré Paky.

➔ Nejznámějším a nejvyšším horopisným celkem oblasti je Zvičinský hřbet s dominantní Zvičinou 671 m n. m. Na rozlehlejší vrcholu stojí Raisova chata s otáčivou rozhlednou, kostel sv. Jana Nepomuckého a dvě radiotelekomunikační věže. Z vrcholu je uchvacující pohled na jižní část Podkrkonoší s malebnou Peckou, královédvorskou kotlinou, Hořícký hřbet nebo na Krkonoše se Sněžkou, Orlické hory, Hradec Králové, Pardubice, a další zajímavosti.

➔ Krásné výhledy umožňují i jiná místa Zvičinského hřbetu. Např. ze silnice z Pecky směr Vidonice nebo okraj hradiště Valy u Kalu.

➔ Třetím celkem je Koclérovský hřbet, který protíná řeka Labe. Zde vyniká výhled průsekem z nejvyššího vrcholu Liščí hora 612 m n. m. nad obcí Hajnice.

➔ Nedaleko města Lázně Bělohrad se nachází pěkný výhled, který nabízí dominantní vrch Byšičky, kde se nachází kostel sv. Petra a Pavla. Vidět jsou výrazné vrcholy Českého ráje (Tábor, Trosky) a Zvičina.

➔ Zajímavé pohledy na město Dvůr Králové nad Labem a okolí umožňuje přístupná věž gotického kostela sv. Jana Křtitele v centru města. V ní byl Václavem Hankou „objeven“ dne 16. 9. 1817 Rukopis královédvorský.

➔ Výraznou vyvýšeninou je Hořícký hřbet, rozdělený erozní činností Javorky a Bystrice na Mlázovický chlum, Hořícký chlum a Vřešťovský chlum. Od kostela v Konecchlumí je nádherný výhled na Jičínsko, neovulkanity Českého ráje, Tábor, Bradlec a Kumburk.

➔ Hořícký chlum má nad mě-

stem Hořice dvě komerčně provozované rozhledny. Vyšší nese název Hořícký chlum a je provozována odborem KČT Hořice. Nabízí zajímavý pohled na město Hořice, Zvičinu, Krkonoše se Sněžkou i vzdálené Orlické hory, Hradec Králové, Pardubice a Železné hory.

➔ Podobný rozhled poskytuje ochoz Masarykovy věže samostatnosti v Hořicích. Stavba je z hoříckého pískovce a největším dochovaným legionářským památkem. Výhled z ochozu je částečně cloněn vzrostlými stromy.

➔ Pěkné pohledy na Krkonoše poskytuje Vřešťovský chlum. Nejhezčí je od soch umístěných v přírodě nedaleko osady Bohánka.

➔ Zajímavé pohledy nabízí jižní hranice Podkrkonoší. U Petrovic a Petroviček jsou kopce součástí Nechanické plošiny, odkud je vidět město Hořice, Hořícký chlum, Zvičina i vzdálené Krkonoše se Sněžkou.



Rozhledna Štěpánka Kořenov

Dominantou této části krajiny je rozhledna Štěpánka nad Příchovicemi ve výšce 958 m n. m. a hora Bukovec u osady Jizerka s výškou 1 005 metrů. Osmiboká kamenná novogotická rozhledna nazývaná „královna Jizerských hor“ leží na vrchu Hvězda na rozhraní Krkonoš a Jizerských hor. Byla postavena na základech původní stavby knížete Kamila Rohana z roku 1847.

Rozhledna „U borovice“ Roprachtice

Krásná kamenná rozhledna, v klasicismu a úhledném stylu, je soukromou stavbou. Potěší daleké výhledy na sever - údolí Jizery, hřebeny Jizerských hor a Krkonoš, na východ - jižní část Krkonoš s Černou horou, Zvičinu, Orlické hory, k jihu - Tábor, Polabí, na západ - údolí Jizery, Kozákov, Ještěd, Milešovka. K rozhledně dojedete autem. Stojí u silnice č. II/289 ze Semil do Vysokého nad Jizerou kilometr před Roprachticemi.



Památník generála Gablenze Trutnov

Unikátní vyhlídka, dvacetimetrový pomník z roku 1868 na vrchu Šibeníku, leží na okraji Trutnova. Byl postavený k počtě vojevůdce maršála Ludvíka von Gablenze, který v bitvě u Trutnova 27. 6. 1866 vedl vítězný tažení rakouské armády v jedné z bitev prusko-rakouské války. Dutý litinový obelisk se schody vedoucími vnitřkem na vrchol je od roku 1874 i místem Gablenzova posledního odpočinku. Ze špičky obelisku je krásný výhled západním až severovýchodním směrem. Přehlednete celý Trutnov a okolí.



Vyhlídková věž radnice Hostinné

Dominantou čtvercového náměstí je renesanční radnice s barokně ukončenou věží a hodinami. Věž byla k radniční budově připojena v roce 1525. Po požáru r. 1610 přestavěna italským stavitelem C. Valmadimem a ozdobena sgrafity. Od roku 1641 stojí v průčelí věže monumentální postava dvou 4,8 metrů vysokých obrů v římské zbroji. Věž je zakončena ochozem a barokní bání. Z jejího vrcholu se můžete rozhlédnout po Hostinném.



Maják Jára Cimrmana Příchovice

Je dřevěná rozhledna v kopcovité krajině Příchovic u Kořenova. Je vybudována z borového dřeva s dubovým schodištěm. Vede na ni 115 schodů. Její originální konstrukce je vzdušná a svou siluetou připomíná maják. Rozhledna byla postavena v letech 2011 až 2013 podle projektu Martina Rajniše, který mj. navrhoval poštovnu na Sněžce. V budově pod rozhlednou se nachází muzeum Jára Cimrmana.



Krkonošské léto netrvá dlouho

Poměrně vysoká nadmořská výška, členité kopce a z nich dolů pádící horské bystřiny nedají příležitost vodě se v krátkém, i když parném létě, ohřát. Přesto přese všechno koupání k letním prázdninám přeci patří.

Možností koupání a osvěžení je i na horách a jejich podhůří dost. Stačí si vybrat.

Dopřejte svým dětem mimořádný zážitek. Voda tu není sice teplá jako u moře, ale osvěží a otuží tělo.

1 Autocamp Slunečná v Čisté v Krkonoších

V areálu je venkovní koupaliště. Kemp je vybaven moderním sociálním zařízením, letní kuchyňkou a zahradní restaurací, kde se dobře najíte i občerstvíte.

www.campingslunecna.cz

2 Koupaliště v Košťálově

Areál se nachází na pomyslné hranici Českého ráje a Krkonoš. Je obklopen krásnou přírodou. Součástí kempu je koupaliště se skluzavkou a tři metrové skokanské prkno.

www.kostalov.cz/koupaliste

3 Koupaliště Homole v Poniklé

Homole v Dolích u Poniklé je v krásném přírodním prostředí v horní části obce. V areálu s travnatou pláží je dětský bazén, skluzavka a dětský koutek.

www.skihomole.cz

4 Koupaliště Jablonec nad Jizerou

Ve sportovním areálu Pilištata je městská plovárna, která byla na začátku sedmdesátých let minulého století přestavěna na koupaliště a vybavena nezbytným zázemím, jako je bufet, sprchy a převlékárny.

www.jablonec-krkonose.cz

5 Přírodní koupaliště Dolce Trutnov

Rekreační nádrž Dolce je obklopena travnatou pláží. Na březích leží autocamp. V létě je otevřen aquapark pod širým nebem s tobogánem a nafukovacími atrakcemi.

www.kemp-dolce.cz

8 Koupaliště Kruh u Jilemnice

Nachází se ve středu obce. Umělá nádrž o velikosti cca 25 x 30 m je napouštěna pitnou vodou. Břeh pro odpočinek a slunění je travnatý. Areál je vybaven stánkem s občerstvením, WC a šatnami, dětským hřištěm a hřištěm na volejbal.

www.obeckruh.cz

6 Lesní plovárna Retropark Mladé Buky – Sejfy

Koupaliště uprostřed lesů v prostředí příjemném pro relaxaci. Zároveň nabízí vhodné podmínky pro sportovní aktivity. V areálu je 50 metrové koupaliště se sestupným dnem, slunná stráž s místy ve stínu, lehátka a lavičky, dětská pláž, hřiště i sportovní zařízení, nafukovací horolezecká stěna, antukové hřiště, dětský bazén, apod.

www.lesniprovarna.cz

7 Koupaliště a sportovní areál Mříčná

Kromě příjemného koupání je tu hřiště vybavené pro nohejbal, volejbal, dětskými houpačkami a prolézačkami, pískovištěm, a možnostmi dalších her jako je kriket, ping-pong, badminton, petang, tenis.

www.mricna.cz

9 Koupaliště Zákoutí Harrachov

Harrachovské koupaliště v lokalitě Zákoutí je umístěno v nádherném prostředí horské přírody. Nabízí bohaté možnosti aktivního vyžití - tenis, ping-pong, mini golf, horolezeckou stěnu, dětské hřiště a občerstvení.

www.zakoutiharrachov.cz

10 Koupaliště Trutnov

Nabízí návštěvníkům vyhřívaný plavecký bazén a laguny, tobogán o délce 96 metrů, skluzavky, dětský bazén, hřiště pro plážový volejbal a nohejbal, stoly na stolní tenis, trampolíny a dětské hřiště. V areálu je možné si sportovní i plavecké pomůcky vypůjčit.

www.sportoviste-trutnov.cz

11 Přehradní nádrž Labská ve Špindlerově Mlýně

Původně retenční nádrž z roku 1916, zadržující vodu z přívalemých dešťů a jarního tání zdejšího povodí, je určena především otužilým plavcům. Břehy u přehradní hráze a u hlavního parkoviště ve Špindlerově Mlýně jsou obrostlé travou a skýtají příjemné posezení. Dají se tu půjčit lodičky.

www.spindleruv-mlyn.com

12 Přírodní koupaliště Vejsplachy ve Vrchlabí

Přírodnímu rybníku neřeknou místní obyvatelé jinak než „Kačák“. Na jeho břehu se rozprostírá kemp Vejsplachy.

www.vejsplachycamp.cz



Na polské části podhůří Krkonoš se můžete vykoupat v umělých jezerních nádržích Piechowické, Leśnianské nebo Zlotnické. Kromě odpočinku při ležení na plážích můžete vyzkoušet plavbu na plachtenci, windsurfing, ale také vodní lyžování.

V případě nepříznivého počasí nezoufejte ... Cachtat se můžete v krytých „vodních světech“

13 Aquapark ve Špindlerově Mlýně

Areál AQUA Parku Špindlerův Mlýn nabízí relaxaci v rekreačním a dětském bazénu se třemi (včetně jednoho člunového) tobogány. K dispozici jsou i malá a velká vířivka, divoká řeka, vlnobítí, dětský hřib a další atrakce.

www.aquaparkspindl.cz



14 Krytý bazén Trutnov

Areál krytého plaveckého bazénu nabízí velký bazén délky 25 m s 8 drahami, dětský bazén, skokanské můstky, saunu, solárium, vířivku, fitness a masáže.

www.sportoviste-trutnov.cz

15 Plavecký bazén Jilemnice

Bazén má čtyři plavecké dráhy a je 25 metrů dlouhý s proměnnou hloubkou 1,1 m - 1,6 m. Součástí komplexu je dětský bazének s vodním chrličem.

www.sport-jilemnice.cz

16 Aquapark Vojenská zotavovna Bedřichov ve Špindlerově Mlýně

Ve sportovně rehabilitačním centru je krytý plavecký bazén se dvěma drahami pro kondiční plavání, s tobogánem. Součástí komplexu je dětské brouzdaliště, protiproud nebo bazén s vlnobítem.

www.volareza.cz/wellness

17 Rehabilitační bazén s termální vodou Janské Lázně.

Je situován za Lázeňským domem. Zásobován termální vodou z léčivých pramenů Janova a Černého. Součástí jsou vodní atrakce jako vodní clona, protiproud, masážní a perličková lůžka a dvě perličkové lázně, z nichž jedna má teplotu 32 °C. Dva další perličkové bazény jsou pacientům k dispozici na venkovní terase.

www.janskelazne.com



Radostí dětí vzniká radost dospělých



Ke skotačení a dovádění „nejmenších“ i těch „větších“ jsou určena horská dětská hřiště. Dopřejte a dovolte svým dětem neobvyklý pohyb na prolézačkách, houpačkách, skluzavkách a podobných atrakcích.

Poučte je o bezpečnosti. Pozorujte jejich zájem, radost z pohybu, zručnost, vynalézavost a fyzickou zdatnost.

Mnohé z vás možná pohyb ratolestí na horských hřištích překvapí. Zjistíte, kolik nezdolné energie se ukrývá v tělech vašich nejmilejších.

Dětské hřiště Pláně má klouzačky, houpačky, trampolínu, fitness stezku. Děti si budou užívat na hřišti a vy můžete relaxovat a sledovat nezapomenutelné panoramatické pohledy na okolní kopce. **Letteringové hřiště na Medvědině** s písmeny ve tvaru „Medvědin“ vyrostlo u horní stanice lanovky. Děti zde mohou vyzkoušet mnoho prolézaček, houpaček

a malých lezeckých stěn.

Dětské hřiště u farmy Hucul, Vítkovice v Krkonoších - mimo zimní měsíce skotačí na hřišti stádečko ekologicky chovaných koz, které tu jsou pro radost velkých i malých návštěvníků.

OUTDOOR GYM v Trutnově - kovové konstrukce na dráze v městském lesoparku jsou skvělou příležitostí zacvičit si

rekreálně i náročně v klidném prostředí a na čerstvém vzduchu. V těsné blízkosti je dřevěný altán, ve kterém je možné posušit, rozdělat oheň a opéct burty.

Další dětská hřiště naleznete téměř v každé obci.

Více informací na www.krkonoše.eu.

Nejenom zábavní parky naplní prázdninový čas našich potomků

Lano, helma, sedák, kladka, ... adrenalin

Krkonoše jsou často prezentovány jako lokalita aktivního odpočinku, sportu a „dovádění“. Nabídka příležitostí k využití volného času a netradičním sportům se rozrůstá.

Disciplíny jsou určeny především

vším teenagerům, kteří nemají zdravotní problémy a vyhledávají příležitost k adrenalinovým zážitkům.

Prožitky z adrenalinových aktivit jsou totiž velmi osobní. Každý sám na vlastní kůži prožívá, o čem dříve

neměl tušení nebo jen slyšel. To nelze sdělit vyprávěním nebo sledováním filmu. V intenzivním okamžiku se vyburcuje síly k efektivnímu řešení úkolu.

O vlastních limitech se dozvíme nejvíce právě při překonávání

obtíží, které hraničí s našimi možnostmi. To je současně i moment jakéhosi osobnostního růstu. Poznání, že dokážu víc, než si myslím, je silné a povzbuzivé.

Psychologové tvrdí, že každý z nás má skryté rezervy. A právě ty pomáhají jižně outdoorové aktivity odhalit. Pocity se střídají, zkouška nervů, napětí a adrenalin jsou promíchány s humorem, hrou a relaxací.

Pusťte své děti prožít bezpečný adrenalin. Vyzkoušejte si adrenalinové zážitky i vy. V Krkonoších jich je nepřeborná nabídka.

A tak vzhůru do větví, do oblak anebo zavěšení v kladce přes údolí ...



18 Lesní lanový park Adventure centrum Janské Lázně

Lanový park ve stromech se skládá z cca 40ti překážek ve dvou okruzích. Je vybaven trampolínou, vyzkoušet můžete lukostřelbu, paragliding, Nordic walking, apod. Čeká vás tu adrenalinový zážitek v podobě skoku z 12ti metrů a několik přejezdů na kladce. V Janských Lázních byl také postaven první lanový BABYPARK, který je určen dětem od 100 do 140 cm výšky.

www.ski-school.cz

19 Monkey Park a bobová dráha Happyworld Špindlerův Mlýn

V nejdelší trase má „MonkeyPark Špindlerův Mlýn“ 32 překážek. Je určen nejširší veřejnosti včetně dětí od 140 cm výšky. Bobová dráha Happyworld je v provozu 365 dní v roce. Jezdec si užije 22 zatáček, 5 jumpů (terénních zlomů) a tři tunely. K dispozici jsou jedno či dvoumístné boby. Děti od 8 let mohou jezdit samostatně.

www.bobovka.cz

20 Relaxpark Pec pod Sněžkou

Relaxpark je vybaven atrakcemi pro rodiny s dětmi i aktivní sportovce. Návrstevníkům je k dispozici bobová dráha, skluzavky, trampolíny, lanový park, jízda na kladce, pro nejmenší dětské hřiště a posedět si u dobrého pití a jídla můžou ve snack baru. Provoz je celoroční.

www.relaxpark.cz

21 Dětský park Harrachov

Dětský park oceněný certifikátem BABY FRIENDLY najdete u spodní stanice lanové dráhy Harrachov - Čertova hora. Skládá se z velkého dřevěného hradu, vzduchové trampolíny, nafukovacího skákacího hradu, vyzkoušet si můžete také slackline neboli provazochodectví.

www.skiareal.com

22 Lanový park Rokytnice nad Jizerou

Přijďte se podívat a užít si lezení v korunách stromů na různých lanových překážkách ve výšce 4 - 12 m nad zemí. Přípraveny jsou dva okruhy vhodné jak pro děti tak pro dospělé, jednotlivce i skupiny, školní kolektivy či táborníky, zkrátka všechny, kteří si chtějí vyzkoušet něco nevědaného a vzrušujícího.

www.lanoveparky.com

23 Ekocentrum DOTEK

DOTEK - Dům Obnovy Tradic, Ekologie a Kultury je ideální místo pro ty, kteří se chtějí nejenom bavit, ale také se něco nového dozvědět. V případě hezkého počasí lze vyrazit i tematické stezky nebo pátračku za pokladem, spoustu dobrodružství lze zažít i na farské zahradě. Když prší, zabaví vás interaktivní expozice o přírodě uvnitř barokní fary nebo vybrané programy pro celé rodiny.

www.sever.ekologickavychova.cz

24 Bobová dráha Mladé Buky

Přes 1,5 km dlouhá dráha je nejdelší v Krkonoších. V horní stanici vás uchvátí dokonalý výhled na panorama východních Krkonoš. Denní i večerní ježdění, příjemná obsluha a ojedinelý zážitek z jízdy překrásnou přírodou z vás udělají příznivce tohoto druhu zábavy.

www.areal-mladebuky.cz

25 Monkey Park Pec pod Sněžkou

Monkey park je cca 400 metrů dlouhý s 27 překážkami. V některých místech jste i 6 metrů nad zemí. Za pomoci zkušených instruktorů dokážete pokořit každou z překážek a dokázat si svou zdatnost. Tak vzhůru do větví!

www.happyhill.cz

26 Monkey Park a bobová dráha Happyworld Harrachov

Bobová dráha v Harrachově se nachází na severozápadním okraji Anenského údolí. Pro možnost večerních jízd je osvětlena a má jako první v ČR v celé délce vyhřívané kořty. Využít zde můžete jedno či dvousedadlový bob. Lanový park je situován v okolí poslední zatáčky bobové dráhy Harrachov. Disponuje 14 překážkami a je 273 m dlouhý. Poslední dvě překážky lanového parku vedou adrenalinovým 117 m dlouhým skluzem po laně nad horským jezírkiem.

www.bobovka.cz

27 Farmapark Muchomůrka Janské Lázně

Farmapark se nachází v krásném krkonošském prostředí mezi Janskými Lázněmi a Svobodou nad Úpou. Je to místo, kde najdete přírodní herní prvky, hrad z balíků slámy, houpačky, indiánský tenis, kriket, ohniště na opékání a také kontakt se zvířaty. Děti se mohou naprosto přirozeně a volně vyřádit a rodiče se mohou připojit nebo si v klidu vychutnat kávu či pivo. Farmapark není věkově omezen.

www.farmapark-muchomurka.cz



Příroda nás učí

To je hlavní jmenovatel aktivit, kterých se můžete zúčastnit i vy.

- Správa Krkonošského národního parku pořádá pro všechny zájemce různých věkových kategorií pravidelná populárně naučná setkávání.
- Stačí sledovat webové stránky www.krnap.cz a vybrat si.
- Vnímavý divák i posluchač tak získá odpovědi na řadu otázek.



Co je biodiverzita? Biologická či přírodní rozmanitost Krkonoš. Je bohatá.

Důkazem je výskyt přes 1300 druhů cévnatých rostlin a téměř 300 druhů obratlovců (převážně ptačích druhů). Největšími poklady Krkonoš jsou glaciální relikty a krkonošské endemity. O úspěšné péči o ně svědčí skutečnost, že se vrací nebo se udržují populace vzácných druhů živočichů i rostlin. Ať jsou to páry vydry říční, anebo sokola stěhovavého, které zde každoročně hnízdí. Ochranné úspěchy jsou výsledkem různých opatření, která jsou používána v praxi. Například uzpůsobení hospodaření v lese poblíž lokalit, kde hnízdí čap černý. V okolí není prováděna žádná činnost, která by jej mohla rušit.

+ Jak je zajišťován dostatek osiva původních dřevin? Sběrem lesních semen z uznaných, výběrových porostů.

Z živých stromů jsou semena sbírána v příhodných podmínkách po kvetení a dozrávání. Semenný rok se opakuje po několika letech. Sbírána jsou semena smrku, jedle a buku, s větším zastoupením listnatých dřevin v porostech javoru kleny, jeřábu ptačího a dalších. Při sběru semen ze stojících stromů je nejnamáhavější výstup do koruny. V národním parku sběrači nesmějí používat klasické stupačky, ale provazové systémy. Pracují ve vrších stromů (25 až 35 metrů nad zemí), kde sbírají šišky. Např. u smrku je na 100 kg šišek 2 – 5 kg semen, průměrná klíčivost je 80 %. V jednom kg semene smrku je cca 125.000 semen. Ze 100 kg šišek je 200.000 až 500.000 semen schopných klíčit.



„Proč je hořec hořký?“

Studium kulturní rostliny Krkonoš není pouze zrakové. Účastníci mají možnost ochutnat nápoje, jejichž součástí je právě hořec. Dozví se, že hořkou chuť způsobují hořčiny gentisin, gentiopikrosid (číslo hořkosti 12 000) a amarogentin (číslo hořkosti 58 000 000). I to, že hořec tolitovitý – normálně kvetoucí modře – může mít bílé květy. Exkurze nebývá zaměřena na jeden druh rostliny, lehce se dotýká různých koutů botaniky Krkonoš s jejími vegetačními stupni.



Jaká je nejkrásnější louka v Krkonoších?

Chodíte rádi krkonošskou krajinou a všimáte si například rozkvetlých luk a pastvin? Nebo se již několik let staráte o nějakou druhově pestrou louku? Pokud ano, můžete právě tu vaši louku, která zaslouží pozornost, přihlásit do soutěže o titul Miss louka, kterou každoročně vyhlašuje Správa KR-NAP. Ztvárnění vašeho příspěvku se meze nekladou. Osobitě pojatý literární příběh, současné i staré fotografie, kresby, akvarely, detaily lučních květin či živočichů – ztvárnění všeho, co pro vás louka či pastvina znamená. Louky by nevznikly bez hospodářů. Také by bez jejich péče zanikly. Proto chce Správa KR-NAP soutěžit na práci hospodářů upozornit a alespoň symbolicky ocenit.

Miss louka 2010 se stala louka na Bönischových boudách v Černém Dole a Miss louka 2011 byla vyhlášena louka „nad náhorním“ ve Svobodě nad Úpou - Dolním Maršově.

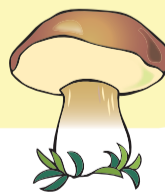
Dřevěná tabulka s nápisem Miss louka 2012 zdobí louku nenápadně schovanou ve vlhkém dolíku pod lesem, nedaleko silnice stoupající na Benecko, ve Štěpanické Lhotě. Miss louka 2013 najdete v Mokřích Jámách na Horní Malé Úpě.

Soutěž o nejkrásnější krkonošskou louku pokračuje. Svou oblíbenou louku mohou nominovat také žáci středních a základních škol. Termín pro doručení příspěvků je 30. června 2015.



„Jelen evropský, seznamte se prosím...“

Zooprogram zaměřený na seznámení s největším krkonošským savcem – jelenem evropským. V Krkonoších je realizován díky přezimovacím obůrkám, v nichž je jelení zvěř v zimních měsících uzavřena. Do obůrek se zvěř začne stahovat v době prvního sněhu. V průběhu zimy ji lesníci přikrmují. S příchodem jara je zvěř opět vypuštěna do volné přírody.



V jedné přezimovací obůrce je zřízena pro potřeby výuky pozorovatelná. Program má svá omezení: určitý počet účastníků ve skupině každé exkurze, s ohledem na potřebu klidu zvěře jen v ranních hodinách. Zájem o exkurze je obrovský. Ti, kteří se pozorování zúčastnili, vyslechnou mnoho informací o plachém zvířeti, seznámí se s problematikou obnovy lesních ekosystémů a jejich ochrany před škodami, které na nich může vysoká zvěř, zvláště v zimních měsících, napáchat. Jsou nadšeni z bezprostřední blízkosti vysoké zvěře, kterou si mohou prohlédnout.

+ Jak pomáhá LIFE CORCONTICA? Pomáhá horským loukám.



Kdo by si uměl představit zvlněnou krkonošskou krajinu bez voňavých květnatých horských luk a pastvin, svérázných bud a svěžích bystrín? Vždyť právě na těchto loukách rozkvétají léčivé horské byliny a právě sem se chodí napást či ukrýt nepřeberné množství živočichů. Pětiletý projekt LIFE CORCONTICA si klade za cíl zlepšit péči o nejcennější horské louky, které dlouhodobě ztrácejí bohatost, zarůstají a zanikají. Vedle stanovišť luk a pastvin projekt podporuje i jednotlivé druhy – hořeček mnohotvarý český (*Gentiana praecox* subsp. *bohemica*), který se v současnosti vyskytuje pouze v Albeřicích a rybku vranku obecnou (*Cottus gobio*), jejíž populace v krkonošských tocích stagnuje.

Projekt LIFE CORCONTICA by měl napomoci navrátit krkonošským loukám jejich bývalou pestrost. Smysl tkví v podpoře lučních a říčních biotopů a obnově smilkových trávníků. Pokud má být zachována bohatost druhů na nich rostoucích, jejich majitelé je musí pravidelně obhospodařovat, tzn. kosit nebo spásat, vyřezávat náletové dřeviny a likvidovat invazivní rostliny. Právě zde projekt formou osvětových a finančních prostředků napomáhá.



I vy sami můžete být účastní populárně naučných programů Správy KRNAP.

Ježci – hybaj do přírody

Na jaře jsou do přírody vypuštěni ježci, kteří prezimovali v útulku pro hendikepovaná zvířata. Na podzim rukama pracovníků útulku prochází desítky ježků, které lidé přinesou. Když mají před zimou dostatečnou hmotnost pro bezpečné přežití, jsou vypuštěni do přírody před prvním sněhem. Rada z nich by v zimě v přírodě skutečně nepřežila. Proto slábí zůstávají v útulku a na jaře jsou postupně vypuštěni na různých místech Krkonoš. Pracovnice v útulku se je pokouší vykrmit a zbavit parazitů. I přes veškerou možnou péči se jich jarního sluníčka dočká jen větší polovina.



Oddělení ekologické výchovy Správy KRNAP spolupracuje s učiteli a žáky základních škol v projektu „Bodlinka u nás“. Ježci získávají přes zimu náhradní domov ve školách. Děti mají příležitost vytvořit si odpovědný přístup k živému tvorovi a možnost starat se o zvířátko, které by jinak zimu nepřežilo. Autoři projektu zajišťují veterinární dozor. Důležité je nezapomenout, zásah člověka do přírodních procesů narušuje rovnováhu, která v divočině funguje. Silní jedinci přežijí, slabí se stanou potravou dalších živočichů. Toto schéma funguje miliony let.



+ Vítání ptačího zpěvu

Sobotní květnová rána patří v Krkonoších vycházkám za opeřenými přáteli. Skupina zájemců prochází s odborným doprovodem po vybrané trase. Zastavují se, poslouchají hlasy ptáků, určují je a s dalekohledy pozorují. Součástí je stanoviště, kde členové České společnosti ornitologické provádí praktický odchyt a ptáčky kroužkují. Nechybí poučení, jak se chovat a co dělat, když na zemi najdete ptačí mládě. V domnění, že potřebuje pomoc, ho většinou odnesete do útulku. Nejlepším řešením je mládě zvednout ze země, posadit na nejbližší větev stromu, aby bylo v bezpečí před toulavými kočkami. V jeho blízkosti se totiž většinou pohybují ptačí rodiče s potravou. Ti se o své potomky postarají nejlépe. Vítání ptačího zpěvu se setkává s velkým zájmem.



Tradice Vítání ptačího zpěvu (Dawn Chorus Day) se zrodila v roce 1983 v Birminghamu ve Velké Británii, která je ornitologickou velmocí se širokou základnou amatérských ornitologů. Od té doby se většinou první květnový víkend schází v mnoha zemích světa ornitologové a laická veřejnost. Společně pozorují ptáky ve volné přírodě. Za doprovodu odborníků se zaposlouchávají do hlasů jednotlivých pěvců, určují je. „Vítání ptačího zpěvu“ v ČR probíhá od roku 1993. Hlavním organizátorem setkání je Česká společnost ornitologická. V Krkonoších, ve Vrchlabí ho od roku 1998 pořádá Správa KRNAP.

Večer s netopýry, kteří nejsou upíry

Česká republika je od roku 1994 signatářem „Dohody o ochraně populací evropských netopýrů“. V rámci ní jsou po celé republice pořádány výchovné akce nazývané „Evropská noc pro netopýry“. Evropská netopýří noc probíhá každoročně od poloviny srpna do poloviny září v celé České republice. Hlavními koordinátory a pořadateli jsou členové ČESON (Česká společnost na ochranu netopýrů). Cílem je informovat veřejnost o životě těchto drobných tvorů, bořit mýty a předsudky s nimi spojené. Snahou je ukázat, kým a čím jsou netopýři. Lidé říkají, že se zamotávají do vlasů, pijí krev. Bývají spojováni s čarodějnicemi. Ve skutečnosti to jsou velice zajímavá zvířátka. Častým omylem je, že netopýři jsou ptáci. Přestože létají, jsou savci, kteří rodí živá mláďata a kojí je. Tyto a další zajímavé informace jsou součástí přednášky před vycházkou se seznámením s technikou odchytu netopýrů do ornitologických sítí, ukázkami chycených druhů a jejich určení. Výchova lidí je nejlepší způsob ochrany přírody a její flory i fauny. „Evropská noc pro netopýry“ by měla ke vzdělávání veřejnosti a tím i ochraně netopýrů přispět.



Dočasné zábrany jsou přibližně 30 cm vysoké pruhy pevného plastu. Jsou natahovány v neohroženějších lokalitách. Žáby je nepřeskočí. Naopak se díky nim daří usměrnit pohyb žab a navést je do připravených plastových kbelíků. Ty jsou ráno a večer stráží ochrany přírody Správy KRNAP a dobrovolníci přenášeny přes kritické úseky. Přes všechna opatření, která jsou za poslední roky udělána, není od věci požádat řidiče o větší ohleduplnost, když projíždějí místy, kudy žáby táhnou.



Zábrany u silnic ochrání obojživelníky

V Krkonoších žije šest druhů obojživelníků – mlok skvrnitý, čolek horský, čolek obecný, čolek velký, skokan hnědý a ropucha obecná. Některé z nich, např. ropuchy a skokani, se po většinu roku pohybují na souši, často i daleko od vody. Vodu však potřebují k rozmnožování. S příchodem jara se probouzí příroda a začne migrace žab. Cílem žabí pouti je nejbližší rybník či vodní nádrž, jejichž prostředí potřebují živočichové pro vyvedení potomstva. Pokud jim v cestě stojí frekventovaná komunikace, může se jim stát osudnou. Doba migrace je proměnlivá a záleží na průběhu počasí. Trvá od jednoho týdne až (v extrémním případě) dva měsíce. Proto není možné určit přesné datum. Noční putování má prozaický důvod, je jí přirozená ochrana před predátory. Pro záchranu obojživelníků jsou u krajnic komunikací instalovány pevné zábrany, jimiž se daří zachránit tři čtvrtiny části migrujících žab. Jsou průběžně přenášeny blíže k místům rozmnožování. Lokality, kde je jejich koncentrace nejpočetnější, jsou nedaleko Lánova směrem k Vrchlabí, v Černém Dole u továrny a u přehrady ve Špindlerově Mlýně.



Pokud máte i vy zájem účastnit se akcí připravovaných Správou KRNAP, sledujte webovou adresu www.krnep.cz.



Projekt Správy Krkonošského národního parku v ČR a Muzea Keramiky Boleslawiec v Polsku Via Fabrilis I. a Via Fabrilis II.

Cesta řemeslných tradic, zaměřená na zachování kulturního dědictví v příhraničním území, je zajímavou ucelenou nabídkou prezentace projevů tradiční lidové a měšťanské kultury v oblasti řemeslné výroby na území středních a západních Krkonoš a přilehlého podhůří na české i polské straně hor.

Byla vytvořena lákavá trasa spojující města Vrchlabí a Boleslawiec se zastávkami v muzeích, expozicích či otevřených dílnách v Jilemnici, Poniklé, Vysokém nad Jizerou, Pasekách nad Jizerou, Harrachově na české straně a ve Sklářské Porebě, Jelení Hoře, Lubomierzi, Wlenu, Lwówku Slaski na straně polské. Mezi jednotlivá zastavení patří Městské muzeum v Boleslavci, Historicko-muzejní pracoviště v rámci Okresní a městské veřejné knihovny v městě Lwówku Śląském, Lubomierz a budova Muzea Kargula a Pawlaka v Plátenickém domě ze 16. století, Wleń jako jedno z nejstarších měst na Dolním Slezsku. Budova Krkonošského muzea v Jelení Hoře, Dům bratrů Carla a Gerharta Hauptmannových ve Sklářské Porebě, Novosvětská sklárna v Harrachově, Expozice Šindelka v Harrachově, Bu-

dova Krkonošského muzea – Památníku zapadlých vlastenců v Pasekách nad Jizerou, Stálé expozice muzea ve Vysokém nad Jizerou, Soukromé muzeum manželů Pičmanových v Poniklé, Kreativní dílna firmy Rautis v Poniklé, Krkonošské muzeum v Jilemnici, Historické měšťanské domy s podloubím ve Vrchlabí se sídlem expozic Krkonošského muzea a Informačního střediska Správy KRNAP.

Ke stávajícím zastavením projektu Via fabrilis přibyla na polské straně sklářská huť Julia v polských Piechowicích a umělecké studio Borowski v Boleslavci. Mimořádnou příležitostí k prohlídce zručenosti místních lidí jsou srpnové tradiční trhy „Svět keramiky“ pořádané na náměstí v Boleslavci.



Tradiční trhy „Svět keramiky“ v Boleslavci.



Umělecké studio Borowski v Boleslavci.

Sklářská huť Julia v polských Piechowicích.

Památky Dolního Slezska v miniatuře

V Jelenohorské kotlině se dochovalo mnoho hradů, zámků, věží a paláců. Druhá světová válka objekty našťastí příliš nepoškodila...

Marian Piasecky, tvůrce a majitel Parku miniatur památek Dolního Slezska v Kowarech, byl specialistou na bezpečnost systémů jaderných reaktorů, uznávaný v někdejší západní Evropě. Čtvrt století cestoval po světě a poznal různé kultury a památky. Pokaždé se však rád vracel do krajiny svého dětství. Otec architekt v něm vzbudil zájem o umění a naučil ho vnímat krásu a harmonii staveb. Architektura se proto stala jeho zálibou. Pronajal si halu v továrně na koberce v Kowarech a najal odborníky ze školy uměleckých řemesel. Pustili se do práce a první miniatuры architektonických památek představil v roce 2003. Dnes, po 12 letech systematické práce, míří do Parku miniatur ročně sta tisíce návštěvníků.



Marian Piasecki, majitel Parku miniatur v Kowarech

Sám Marian Piasecky k tomu doplňuje: „Jsem hrdý na přesné zobrazení detailů. Za tím vším je důkladná práce a šikovnost modelářů. Společně jsme vytvořili městečko miniatur, které se skládá z více než čtyřiceti úžasných modelů dolnoslezských staveb zmenšených v poměru 1:25. Jsou mezi nimi i miniatuры jilemnického a vrchlabského zámku.

Máme otevřeno celý rok a většina exponátů zůstává venku i přes zimu. Návštěvníky letos čeká větší parkoviště, dětem chceme nabídnout nafukovací hrad se skluzavkou, dospělí uvidí, jak se začíná rodit hrad a zámek Frýdlant. Žáci Střední školy zahradnické Kopidlno budou pokračovat v úpravě zeleně a zahájí přípravy terénu pro zahradní železnici.“



Titulní stránka Průvodce památkami Dolního Slezska



Kostelík Wang Karpacz

V Parku miniatur v Kowarech jsou k vidění například

Krzyszów - Cisterciácké opatství v Krěšově je skutečnou barokní perlou, stojící na hranici Slezska s Čechami. Model stavělo osm modelářů šest měsíců.

Chelmsko Slaskie - Domky tkalců „Dvanáct apoštolů“ ve městě Chelmsko Slaskie. Pracovali v nich tkalci dnem i nocí ve složitých podmínkách. Ve skutečném domku čp. 15 je nyní muzeum, v němž se seznámíte s místní historií tkalcovství. Miniaturu stavěli tři modeláři dva měsíce.

Cerkiew pw. Sw. Archaniola Michała w Sokolowsku - Pravoslavná kaplička v Suchých horách.

V Sokolowsku a v Szczawnie Zdroju se léčilo mnoho pacientů z Ruska, včetně carské rodiny. Speciálně pro ně byla postavena kaplička z červených cihel. Miniaturu stavěli tři modeláři dva měsíce.

Zámek Książ stojí nedaleko Walbrzychu od 13. století. Pevnost je jedna z nejstarších v Polsku. Na okolních skalách vznikly nádherné barokní zahrady. Svým vzhledem a velikostí se řadí mezi nejkrásnější miniatuры v Parku. Stavělo ji devět modelářů po dva roky.

Kosciół Pokoju w Swidnicy - Chrám Míru. Po třicetileté válce, ve které zvítězili katolíci, bylo



palác Wojanów

Miniaturu stavělo devět modelářů v průběhu čtyř měsíců.

Starówka w Jeleniej Górze - Staré město. Jelení Hora je symbolickým hlavním městem Jelenohorské kotliny a polských Krkonosů. V jejím centru je mj. komplex radničních budov, Wojanovská brána, kostelík sv. Anny. Miniaturu stavělo třináct modelářů čtyři měsíce.

Kosciół Podwyższenia Krzyża Swietego w Jeleniej Górze - Kostel Povznesení svatého kříže je nejkrásnější jelenohorskou stavební památkou. Byl vybudován v letech 1709–18 místními protestanty podle stockholmského vzoru tak, aby se do něj vešlo co nejvíce věřících. Pojme více jak čtyři tisíce sedících osob v přízemí i ve dvou řadách nad sebou. Na ústředním místě mohutné stavby

o půdorysu řeckého kříže stojí pískovcová kazatelna. Miniaturu stavělo šest modelářů čtyři měsíce.

Wieża Rycerska w Siedlecinie - Rytířská věž, obytná a obranná věž v Siedlecinu je nejzachovalejším příkladem středověké architektury tohoto druhu v Dolním Slezsku. Původně asi byla součástí hradeb, obehnaných vodním příkopem, do kterého proudila voda řeky Bobr. Miniaturu stavěli čtyři modeláři dva měsíce.

Kosciół Swietego Maternusa w Lubomierzu - Kostel Svatého Materna v Lubomierzu je součástí monumentálního kláštera. Architektonickou krásu a umění stavitelů dokumentuje fasáda kostela. Miniaturu stavělo sedm modelářů dva měsíce.

Lubomierz - Radnice a kamenné domy. Objekty nezasáhla 2. světová válka, tudíž zůstaly zachovány. Díky svému výjimečnému vzhledu a malebnému okolí se staly kulisou řady filmů. Miniaturu stavělo sedm modelářů dva měsíce.

Hrad Czocho se rozkládá na břehu Lešniánské přehradní nádrže na řece Kwise. Ve 2. pol. 13. stol. ho nechal postavit český král Václav

II. Miniaturu stavělo šest modelářů jeden rok.

Baszta Bracka w Lubaniu - Bracká bašta je dominantní a mohutná čtyřicetipětimetrová věž v jižní části města. Od 14. století jako součást obranného systému. Miniaturu stavěli dva modeláři dva měsíce.

Dům Gerharta Hauptmanna - Jagniatków, v němž do své smrti bydlel literát a nositel Nobelovy ceny za literaturu Gerhart Hauptmann, řádící se mezi moderní slezské autory. Dům nazýval „obnovou své mystické duše“. V domě je dnes muzeum. Miniaturu stavělo šest modelářů tři měsíce.

Hrad Chojnik v podhůří Krkonosů na vrcholu žulové hory 627 m n. m. V okolí hradní hory se nachází ohromné bludiště žulových skal, které vyvolávají tajuplnou atmosféru. Na hradě jsou k vidění rytířské turnaje, v okolí vyznačeny četné turistické trasy. Miniaturu stavělo devět modelářů devět měsíců.

Karpacz - Muzeum sportu a turistiky - se nachází v domě, který je charakteristický pro Horní Lužici a Dolní Slezsko. Svými expozicemi mapuje rozvoj turistiky v Krkonosích a historii zimních sportů, včetně ochrany přírody. Miniaturu stavěl jeden modelář tři měsíce.

Kowary - Radnice. Počátky města jsou svázány s hornictvím z 12. století. Po roce 1945 tu byla pod dohledem sovětských specialistů těžena uranová ruda. Pro stavbu radnice v letech 1768–88 byla architektům vzorem Brandenburská brána v Berlíně. Miniaturu stavělo pět modelářů dva měsíce.

Zámek Vrchlabí byl postaven podle vzoru italského „kastelu“ tj. malé pevnosti s nárožními věžemi, kde čtyři křídla obklopovala nádvoří uprostřed. V zámku nyní sídlí městský úřad. V letní sezoně si můžete památku prohlédnout s průvodcem z Regionálního turistického informačního centra ve Vrchlabí. Miniaturu stavělo sedm modelářů tři měsíce.

Jilemnický zámek - sídlo Krkonoského muzea v Jilemnici. Návštěvníci zde uvidí např. unikátní mechanický betlém Jáchyma Metelky nebo zámeckou expozici Jana hraběte



evangelikům dovoleno vybudovat pouze tři chrámy ze dřeva, hlíny a slámy. Jedním z nich je chrám ve Swidnici, který plní svoji funkci dodnes. Ve skutečném chrámu upoutají malby na dřevě a kazatelna.



zámek Chojnik

Nový Park miniatur v Myslakowicích

Na trase mezi Jelení Horou a Karpací leží městečko Myslakowice. V nedávné době tu byl dokončen Park miniatur nejznámějších staveb pěti kontinentů. Modely jsou stavěny v měřítku 1:25; 1:50; 1:100. Použitím různých měřítek je tak zájemně upozorněno na různé zajímavé detaily jednotlivých budov. Každá stavba má svůj popis včetně stručné historie a několik zajímavých faktů. U Parku miniatur je bezplatné parkoviště.

Zajedte si prohlédnout světové architektonické unikáty. Patří mezi ně např.: Burdž al-Arab (Věž Arabů) - slavný luxusní hotel v Dubaji ve tvaru plachty. Eiffelova věž - uznávaný symbol Paříže. Twin Towers - zaniklé

dvě věže Světového obchodního centra v New Yorku, známé jako WTC 1; WTC 2. Tower Bridge v Londýně - padací most na řece Temži poblíž Tower of London. Tádž Mahal - chrám a hrobka nacházející se ve městě Ágra

v Indii. Socha svobody v New Yorku na ostrově Liberty Island. Socha Ježíše Krista Spasitele - socha Ježíše Krista postavena na vrcholu Corcovado v Rio de Janeiru v Brazílii. Sfinga - monumentální socha v Gíze v Egyptě. Parthenón



- chrám zasvěcený řecké bohyni Athéně Parthenos, postavený na athénské Akropoli v Řecku. Opera v Sydney - na Bennelong Point. Čínská zeď - obranný systém v severní Číně, skládající se z přírodních překážek, sítě pevností, rozhleden. Ponte di Rialto - nejvyšší benátský most. Šikmá

věž v Pise v Itálii. Braniborská brána - nejznámější berlínský symbol. Bílý dům - oficiální sídlo amerických prezidentů v Washingtonu. A mnoho dalších.

Více se dozvíte na www.budowleswiata.com

www.budowleswiata.com

Harracha. Miniaturu stavěli tři modeláři šest měsíců.

Zámek Kliczków je srovnatelný se zámky na Loire ve Francii. V současné době slouží jako soukromý luxus-



Zámek v Jilemnici. Jeho miniaturu stavěli 3 modeláři přes 6 měsíců.

ní hotel. V blízkosti se nachází jediný hřbitov koní v Polsku. Miniaturu stavělo sedm modelářů šest měsíců.

Dom Kolodzieja w Zgorzelcu - Dům Koloděje z roku 1822 je cenným příkladem lužické architektury. Patrový podstávkový dům s hrázděným patrem je ozdoben dřevěnými sloupy a kovanými železnými dveřmi. Dnes je hotelem a restaurací. Miniaturu stavěli tři modeláři tři měsíce.

Gorlitz - Radnice. Obrovský rad-



niční komplex má řadu historických budov, včetně věže. Miniaturu stavělo osm modelářů pět měsíců.

Myslakowice - Letní rezidence pruských králů. Počátky objektu sahají do středověku. Dnes tu sídlí škola. Miniaturu stavělo dvanáct modelářů tři měsíce.

Myslakowice - Kostel pruských králů je vybudován vedle zámecké zahrady. Miniaturu stavělo sedm modelářů tři měsíce.

Myslakowice - Tyrolské domy - byly postaveny v roce 1837 emigranty z Tyrolska. Ti do Myslakowic přišli z náboženských důvodů. Vybudovali 67 domů a část z nich přečkala až dodnes. Miniaturu stavěl jeden modelář tři měsíce.

Palác Lomnica - zámek, jehož historie sahá až do středověku. Nyní slouží pro kul-



zámek Vrchlabí

turní a umělecké akce. V jeho přízemí je umístěna stálá výstava zámku a paláců Jelenohorské kotliny. Miniaturu stavělo šest modelářů dva měsíce.

Dům vdovy, Lomnica - po smrti majitele zámku zde bydlela vdova, odtud název. Dnes v budově sídlí Svazek kulturních a uměleckých vztahů. Vystaveny jsou obrazy a památky předválečného období. Miniaturu stavěli čtyři modeláři jeden měsíc.

Palác Dabrowica - zámek vznikl pravděpodobně v 17. století. Současní majitelé ho opravují. Miniaturu stavěli tři modeláři dva měsíce.

Palác Wojanów - zámek stojící v údolí řeky Bobr. Za 2. světové války zde byl zajatecký tábor, nyní je tu

luxusní hotel. Miniaturu stavělo šest modelářů dva měsíce.

Palác Boberstein - model zobrazuje zámek z konce 19. století. Objekt je v ruinách a nepřístupný. Miniaturu stavělo šest modelářů dva měsíce.

Schronisko „Szwajcarka“ - turistická chata „Švýcarska“

patří mezi nejstarší turistické objekty v polském příhraničí, jediný celodřevěný. První patro obýval princ, přízemí sloužilo myslivcům. Leží na křižovatce turistických a cyklistických tras. Chata od svého vzniku neprošla žádnými přestavbami, zůstal tak zachován její původní architektonický ráz. Miniaturu stavěli tři modeláři jeden měsíc.

Palác Karpniki - zámek. Legenda o zámku traduje, že byl založen templáři. Budova je stavěna v novogotickém stylu a je z ní nádherný výhled na Sokolí hory. Miniaturu stavěli čtyři modeláři dva měsíce.

Debowy Palacyk Karpniki - zámek byl postaven v roce 1875. Majitel Saint - Paul Illaire se zasloužil o vznik okolního parku, do kterého přivážel z cest různé rostliny. Miniaturu stavěli dva modeláři jeden měsíc.

Palác Milków - zámek vznikl na místě původní tvrze. V přilehlém parku rostou vzácné dřeviny. Nyní je v zámku luxusní hotel. Miniaturu stavěli tři modeláři dva měsíce.

Meteorologická stanice a Kaplička sv. Vavřince na Sněžce, největší hoře polských Krkonoš. Miniaturu stanice stavělo pět modelářů tři měsíce. Miniaturu kapličky stavěli dva modeláři jeden měsíc.

Strzecha Akademicka - turistická chata je jednou z nejstarších horských chat v Krkonoších. Nejdříve sloužila jako pastevecká bouda. Od 19. stol. ji využívali turisté, navštívila ji řada známých osob. Např. J. W.



Detaily na miniaturách ukazují návštěvníkům reálný vzhled skutečných budov.

Goethe. Miniaturu stavěli tři modeláři dva měsíce.

Chata „Samotnia“ - v počátcích v ní bydlel rybník, který v Malém Stavu hlídal šlechtické rodině Schaffgotsch ryby. Leží v malebném místě Krkonoš a slouží turistům. Miniaturu stavěli dva modeláři jeden měsíc.

Kostelík „Wang“ Karpacz - se řadí mezi nejvíce navštěvovaná místa v polských Krkonoších. Byl postaven ve 12. století v Norsku a v 19. století „přenesen“ do Karpacze. Miniaturu stavěli čtyři modeláři dva měsíce.

Palác Mysliwski w Bozkowie - zámek byl největším zámekem klodzkého regionu. Miniaturu stavělo sedm modelářů pět měsíců.

Młyn Papierniczy Duszniki - Zdrój - muzeum papíru. Budova byla původně papírenským mlýnem. Nyní je tu muzeum historie papírenské výroby a kreativní dílna s možností vyzkoušet ruční výrobu papíru. Miniaturu stavělo osm modelářů tři měsíce.

Wroclaw - Radnice. Budova pochází z 2. pol. 13. století. Řadí se mezi nejkrásnější architektonické památky svého druhu v Evropě. Je v ní umístěna expozice Muzea měšťanského umění. V suterénu je Swidnická pivnice - jedna z nejstarších evropských restaurací. Miniaturu stavělo osm modelářů čtyři měsíce.

Více na www.park-miniatur.com

Chod'te pěšky

Čertovská stezka v areálu Mladé Buky

Je určena dětem, které se dozvědí, co všechno čerti dovedou. Je dlouhá 500 m a má 10 stanovišť. Na každém z nich je umístěna postava čertka s popisem jeho nejoblíbenějších čertovin.



Divadelní stezka ve Vysokém nad Jizerou

Vydejte se ze západního rohu náměstí před radnicí, na které je umístěna první informační tabule. V 18. a 19. století zde stávala radnice, ve které se hrávalo divadlo. Z náměstí se pak vydáte Bozkovskou ulicí (zelená turistická trasa, cca 20 m), poté se spustíte boční uličkou z kopce dolů. Po 50 metrech se napojíte na Staroveskou ulici, která skýtá spoustu zajímavých míst. Uprostřed cesty, v rozlehlé zahradě, stávala již ve 14. století sklářská huť Mikuláše Queysera nebo o kousek dál u Vodsedálků je možné prohlédnout si mechanický betlém. Pokračujete dál po zelené turistické trase k hlavní silnici až k autobusové zastávce. V protější zahradě vás na divadelní minulost upozorní další tabule. Od zastávky vykročíte znovu po zelené ke staré škole. V jejím štítu je umístěno další povídání o jednom z nejznámějších a nejvýznamnějších učitelů hor Josefu Širovi. Odtud se ze silnice vydáte do břehu a přijedete ke stavení s kapličkou. Stávala tu rodná chalupa Fr. Vodsedálka a jedna z prvních věhlasných scén sousedského divadla. Přibližně sto metrů od toho místa se nachází další mechanický betlém u Poloprutských. Zpět do Vysokého se můžete vydat po tzv. Trhoviči (po modré turistické trase, téměř po rovině) nebo sejít na hlavní silnici a vrátit se na náměstí po Staroveské ulici.

Geologická stezka v Horním Maršově

Příběh geologie Krkonoš je starý a zajímavý. Zavede do hluboké minulosti, kdy na území národního parku byly tropické bažiny a okolo nich vybuchovaly sopky a létaly ohromné vázky. I proto je průvodcem na této tematické stezce Kapradina, typická představitelka tehdejší flóry. Zajděte do návštěvního centra DOTEK, vypůjčte si papírového průvodce a orientujte se podle něj, mapky, nebo si stáhněte do mobilního telefonu QR kód (k dispozici v průvodci nebo na www.sever.ekologickavychova.cz) a vydejte se po vybraných místech s nejzajímavějšími geologickými útvary. Lokality jsou vybrány s cílem pro fajnsmekry oboru, zároveň však nerezignují na požadavky méně zapálených „šutrologů“ a důsledně splňují cíl - ukázat nevšední pohledy na malebnou krkonošskou krajinu. Často byly lokality vybrány právě s ohledem na to, aby šla jejich návštěva propojit s dalšími turistickými aktivitami v oblasti.

Naučná stezka bývalého lesnického učiliště



Přibližuje historii Harrachova, např. kdy byl postaven první skokanský můstek, jak žil šlechtický rod Harrachů, především Jan Nepomuk František Harrach, informace o lyžování, o fauně a flóře, harrachovském sklárství, ale i jak chránit Krkonose. Poslední dvě témata jsou věnována ukázkám harrachovských zajímavostí. Stezka měří cca 1 km a je vybavena 10 informačními stojany. První zastavení je u vjezdu do areálu bývalého učiliště.



Dětská pěší stezka Krkonošův příběh

Víte, kde a jak se narodil Krakonoš? Jestli dostal jméno po Krkonoších nebo Krkonoše po něm? To si můžete přečíst na stezce vedoucí z Medvědího do Špindlerova Mlýna, kde se dozvíte o Krakonošově životě, co jste ještě určitě neslyšeli. Během stezky mohou děti řešit úkoly a kvízy. Stezka je přístupná pro rodiny s dětmi.

Naučná stezka Vrchlábím

Zeleně značená trasa začíná v centru města u budovy historické radnice. Zde je sídlo Regionálního turistického informačního centra Krkonoše. V něm si vyzvednete brožuru k naučné stezce s mapkou a popisem památek na trase. Cesta pokračuje po hlavní Krkonošské ulici k jednomu z nejstarších domů ve městě. Zde odbočíte k řece Labe, kterou budete několik set metrů kopírovat. Minete Kulturní dům Střelnice, známý z filmu „Hoří, má panenko“. Odbočíte směrem ke kostelu sv. Vavřince. Naproti kostelu stojí Čtyři historické domky, vzácný pozůstatek původní městské zástavby. V jejich prostorách je umístěna expozice Krkonošského muzea. Stezka pokračuje k augustiniánskému klášteru se sídlem Krkonošského muzea. Jeho součástí je barokní klášterní kostel otevřený pouze během letních měsíců. Zpět do centra města se vrátíte klášterní zahradou a zámeckým parkem, kde si prohlédnete vzácné a exotické dřeviny.

Cesta horských nosičů vznikla ve Velké Úpě

Můžete vystoupat po obnovené původní trase, kudy sto let vynášeli nosiči náklady na Sněžku. Cestou si pročtete informačními panely, spočítáte na odpočívadlech se zvýšenými podpěrami pro položení krosny. Můžete si vybrat ze tří tras. Všechny začínají v hospůdce Horských nosičů ve spodní stanici lanovky Portásky ve Velké Úpě. Můžete si půjčit dřevěné krosny, upevnit si na ně své ruksaky nebo náklad. Budete stoupat po téměř sedmikilometrové trase na vrchol Sněžky. Dostanete plánec a informace k výstupu. Trasa je značena, vybavena dobovými odpočívadly s popsanou historií tohoto řemesla.

Trasa A (3 hodiny): Výstup na Portásky (1 060 m n. m.), dále směr bouda Jana a chaťka Borůvka. Při sestupu do údolí se můžete rozhlédnout ze staré dobové vyhlídky na celé údolí Velké Úpy, kde trasa A končí.

Trasa B (4 hodiny): Značenou cestou přes Portásky na Růžovou horu (1 354 m n. m.), na Boudě Růžohorky je sbírka čarodějnic, nedaleká horská farma nabízí speciality domácí výroby.

Trasa C (4 hodiny): Z trasy B pokračujte pěšky z Růžové hory na vrchol Sněžky (1 603 m n. m.) do cíle trasy horských nosičů.

Klášterní zahrada ve Vrchlábím

Spojuje někdejší augustiniánský klášter (dnešní Krkonošské muzeum Správy KRNP) a vrchlábí zámek. Nabízí tři základní části. Prostor mezi Správou KRNP a stanicí pro handicapované živochy vyplňuje altán, proutěný tunel, který porůstá pnoucími rostlinami, a nášlapná stezka, na které si každý může vyzkoušet rozdíl vnímání různých povrchů hmatem oproti běžnému zrakovému vjemu. Druhým prostorem je část u rybníčka, kde vyrostla geologická expozice pod širým nebem. Tvoří ji kusy základních krkonošských hornin a molo se sedmi oboustrannými informačními panely o geologii Krkonoš. Největším prostorem je areál klášterní budovou. Tvoří ho devět rastrových záhonů představujících různé typy krkonošské flóry - například šafránové louky, typickou květnatou louku Krkonoš, štěrkovou lavičičku či typicky klášterní bylinkový záhon.



Lázeňská vycházková naučná stezka Janských Lázní

Okruh směřuje z náměstí, od katolického kostela, dále stoupá lesy na Středním hřebeni až na enklávu Hoffmannovy boudy. Od ní se pak vrací zpět po lesní asfaltce klesající Rudolfovým dolem. Na cestě jsou zastavení s popisy o historii, lesnictví a přírodních poměrech okolí. První na náměstí Svobody (historie města), kostel sv. Jana Křtitele, Mariánská výšina, bývalý skokanský můstek, vyhlídka na Janské Lázně, rozcestí nad lanovkou, Hoffmannova bouda, lesní školka, Pánský pramen (Pramen lásky), Pramen starosty Exnera, Německý kříž. Okruh je dle potřeby možno výrazně zkrátit (vypustit náročnější výstup na Hoffmannovy Boudy) užitím dvou spojovacích cest mezi Středním hřebenem a Rudolfovým údolím. Trasa měří 6 km a přes Rudolfovo údolí je přístupná pro hendikepované.



Lesnická naučná stezka U Mlejna u Martinic

Nachází se na Jilemnicku, v oblasti Martinických rybníků, v těsném sousedství obce Martinice v Krkonoších pod vrchem Bransko. Mottem je: „Les je ostrovem života v člověkem využívané krajině.“ Přibližuje také, jak významnou roli pro vývoj zdejších lesů hráli jejich majitelé a správci od hraběte Harracha (17. století) až po Lesy České republiky, s. p., které lesní pozemky převzaly do své správy v roce 1992. Vychází z místa nedaleko od roubené stavby tzv. Martinického mlýna. Měří necelé 2 km, má 7 zastávek (Martinický mlýn, Obnova Martinických rybníků, Historický vývoj lesa, Na Bubně, Přirozená obnova lesa, Slané bahno, Les mnoha tváří). Informační leták s mapkou, který vás provede po jednotlivých zastaveních, získáte na OÚ Martinice v Krkonoších, kde vám poskytnou i další informace.



Medvědí stezka ve Špindlerově Mlýně

Chcete potkat medvědy? Pak jste na správném místě! Kde jinde než na Medvědině byste na ně měli narazit. I když byl poslední medvěd žijící na české straně Krkonoš viděn roku 1726, několik jich tu s námi je i teď. Někteří se jen tak vyhřívají na sluníčku, jiní chodí rádi na túry. Vydejte se na Medvědí stezku poznat sedm kamarádů. Výlet můžete zahájit na Medvědině nebo na dolní stanici lanovky Medvědin, koupíte si jízdenku na lanovku a obdržíte mapku s popisem trasy a tužku, kterou budete potřebovat. Na vyznačené stezce hledejte na uvedených místech medvědí značky, na které přiložíte pole v dolní části mapky a tužkou medvědy vyšrafujete. Trasa vede z horní stanice lanovky na Medvědině na Šmídovu vyhlídku, Horní Mísečky, Bufet Stopa, k Harrachově skále, směrem na Špindlerův Mlýn přes Bobovku k dolní stanici lanovky na Medvědin.

Pašerácká stezka v Rokytnici nad Jizerou



Vydejte se po stopách dávných dob, kdy hřebeny Krkonoš a stráně nad Rokytnicí nad Jizerou byly svědky napínavých honiček mezi pašeráky a strážci hranic. Pašerácká stezka je vhodná pro pěší turisty, ale i zdatné cyklisty (poměrně náročné stoupání v první polovině trasy). Na čtyřech zastaveních se dozvíte zajímavé informace o historii pašování i o pašerácích, kteří byli ve své době mezi krkonošskými lidem oblíbení. Stezka měří 1,3 km. Začíná na Dolním náměstí v Rokytnici nad Jizerou u poznávacího okruhu „Okolo Rokytnice“ nebo přímo z náměstí po žluté turistické značce směr Ručičky. Konec je na Rozcestí Studenov - Kostelní cesta. Můžete také pokračovat po zelené turistické značce na Studenov nebo se po zelené v opačném směru vrátit zpět na poznávací okruh „Okolo Rokytnice“.



O dalších naučných stezkách jako je například Hornická stezka Berghaus v Černém Dole, stezka Den bitvy u Trutnova, Jilemnice známá neznámá, naučné stezky Správy KRNP Černoohorské rašeliniště, Dědictví doby ledové, Prameny Labe, Hříběcí u Hříběcích bud ve Strážném, Čertův důl, Rýchory, naučná stezka Okolo Rokytnice, Po stopách Jana Amose Komenského na Žacléřsku, Mravenčí stezka v Hostinném, Vycházková naučná trasa Špindlerův Mlýn anebo Via Piette v okolí Svobody nad Úpou si více přečtete na www.krkonoše.eu.

Jeďte krkonošským cyklobusem

- Linky krkonošských cyklobusů křížují region od Harrachova po Žacléř.
- Zastavují na 138 autobusových zastávkách.
- Přeppravují pěší turisty i cykloturisty s koly.
- Jezdí od 30. května do 28. září 2015.
- V průběhu letních prázdnin denně.
- V červnu jezdí o víkendech a v září ve čtvrtek, sobotu, neděli a svátek.

Jízdní řády linek naleznete na jednotlivých autobusových zastávkách, získáte vytištěné v letáku i s tipy na cyklovýlety v krkonošských informačních centrech, nebo na oficiálních turistických webových stránkách www.krkonoše.eu.

Naučná stezka po stopách Václava Havla

Začíná na parkovišti v lyžařském areálu Mladé Buky. Pojednává o historii zdejšího kraje i dějinných událostech republiky. Na 10,4 km dlouhém okruhu se seznámíte s historií lyžování Mladých Buků, objevíte historii lyžařského oddílu, který vychoval mnoho reprezentantů, akademické mistry světa, mistry ČR, účastníky olympijských her. Další stanoviště poukazují na dějinné události obce a nedalekého okolí. Dozvíte se podrobnosti o dřívě povodni z roku 1897, která přinesla do Krkonoš obraz apokalyptické zkázy. Naučná stezka vede územím přírodního parku Hrádecké, jehož část je Evropskou komisí zařazena do Evropské významné lokality (ELV) v rámci území Natura 2000. Zdejší skalní útvary, nedaleká Vlčí skála či květnaté bučiny patří k významným krajinným prvkům. Stanoviště u Hrádecku seznamuje se sídlem bývalého prezidenta Václava Havla, který je od roku 2010 čestným občanem Trutnova. Pořádaly se zde tradiční Divadelní sešlosti, slavily se narozeniny Olgy Havlové, organizoval se zde festival druhé kultury, vystupovala zde řada hudebníků jako například The Plastic People of the Universe či Marta Kubišová. Zvláště po roce 1968 se Hrádecké stal centrem politického odboje, připravovala se zde Charta 77 či petice Několik vět. Stezka pokračuje přes zříceninu hradu Břecštejn, Pekelské rybníky a skály nad Peckem až na vrchol Pekelského vrchu, odkud je nádherný výhled na východní Krkonoše s nejvyšším vrcholem Sněžkou.

Stezka stopaře ve Špindlerově Mlýně



Krkonoše i přes svou relativně malou rozlohu oplývají neobvykle bohatou faunou. Svůj domov zde má 15000 druhů bezobratlých, 320 druhů obratlovců, 2 původní druhy ryb, 6 obojživelníků, 6 plazů, 250 ptáků a téměř 60 druhů savců. Z těch nejznámějších zvířátek, která v okolí Špindlerova Mlýna žijí, jsou to liška obecná, srnec, jezevec lesní, jelen, kuna lesní, zajíc a prase divoké. Tato zvířátka budete stopovat. Start cesty je u dolní stanice lanovky na Pláň. Zde zakoupíte jízdenku, vyzvednete mapku a tužku. Úkolem je najít sedm bodů, na nichž najdete značky se stopami zvířátek, na které přiložíte pole v dolní části mapky a tužkou stopy vyšrafujete. Průběh trasy je od horní stanice lanovky Sv. Petr - Rozcestník Nad Věřinou cestou - Vyhlička nad Labskou přehradou - Odpočívadlo - Hotel Hromovka - lanovka Hromovka - dolní stanice lanovky Sv. Petr.

Naučná stezka Srnec v Dolním Lánově

Výcházkovou trasou se dostanete ke kostelu sv. Jakuba, který je památkou první kategorie. Trasa je ukončena vyhlídkovým místem na střední část Krkonoš. V místě vyhlídky stála první škola pro obec Dolní, Prostřední a Horní Lánov. Vlastní cesta vede nad částí obce Dolní Lánov, která se nachází v údolí Malého Labe. Od kostela je možno pokračovat v procházce horní částí Dolního Lánova, případně do obce Lánov či Vrchlabí.

Tématická stezka „Dřevosochání“

Navazuje na základní poznávací okruh „Okolo Rokytnice“. Měří 1,1 km, je vybavena čtyřmi informačními panely. Začíná na křižovatce na Vrších. Konec míří do starého kravína ve Františkově. Stezku „Dřevosochání“ je možné procházet oběma směry. Podél cesty jsou rozmístěny umělecky zpracované dřevěné sochy a lavičky vzniklé ve Františkově na Dřevosochání při sympoziu výtvarníků. Koná se tu každoročně první týden v červenci. I vy jste srdečně zváni.

Putování královstvím obru v Hostinném

Poutavá hra pobaví nejmenší účastníky, ale osloví i dospělé. Cílem je pohlédnout na město z jiného úhlu pohledu a objevovat zákoutí, o kterých se obyčejně nedozvíte. Pravidla hry jsou jednoduchá. Na náměstí si v informačním centru vyzvednete letáček s plánkem, návodem a ilustracemi, otázkami a ojedinelými informacemi o Hostinném. Pod každou otázkou jsou na výběr tři možnosti odpovědí. Abyste zjistili správnou odpověď, musíte se vydat do místa a pozorně si vše prohlédnout. Pak zapíšete správný výsledek. Hra nenásilnou formou zabaví. Prohlídka města nebude nudná, ale zajímavá a dobrodružná. V informačním centru za snažení získáte vlastnoručně vyrobenou pamětní minci.

Krkonošova zповědnice ve Velké Úpě

Pojďte společně doputovat ke **Krkonošové zповědnici**, která se nachází v bývalé kapliče u Staré cesty spojující centrum Velké Úpy a centrum Pece pod Sněžkou. Do zповědnice patří všechna tajná (nejen) dětská přání i hříšky, napsaná či namalovaná. Unikátní vycházková trasa bude bavit děti i dospělé. Aby se děti nenudily, bylo vyrobeno 8 herních zastavení a rozmístěno podél Staré cesty a v centru Velké Úpy. Putování začíná u penzionu Alena ve Velké Úpě a končí na dětském hřišti. Jednotlivá zastavení od sebe dělí průměrně 200 m. Na zastávkách si můžete zahrát piškvorky nebo loď, vyřešit žabí bludiště či hlavolam, nebo sestřelit zajíce.

Cyklotrasy a cyklobusy v Podkrkonoší

Tradičním se stal provoz cyklobusů přes Podkrkonoší. Vyráží každou sobotu od 30.5. do 28.9., v červenci a srpnu i ve čtvrtek. Autobus, který je připraven pro přepravu nejméně 15 kol, vyráží z Hradce Králové a jede přes obce Sadová, Milovice u Hořic, Hořice, Miletín, Dvůr Králové nad Labem, dále pokračuje přes Bílou Třemešnou a Mostek do Hostinného a pak do Vrchlabí, odkud se vrací přes Zvičinu na Kuks. Odpolední spoj odjíždí z Kuksu do Vrchlabí a zpět do Hradce Králové pouze v sobotu. Ve čtvrtek končí spoj už ve Dvoře Králové. Na kole se můžete podívat do Krkonoš, Polska, Jizerských hor a samozřejmě i po Podkrkonoší. Můžete využít jednu z navrhovaných tras na Pecku, do Miletína, do Hořic nebo na Kuks. Neváhejte a využijte možnosti podívat se na kole po Podkrkonoší a do Krkonoš.

Cyklistický výlet Podzvičinskem

47 – 48
km

Z Kuksu cyklotrasou č. 2 přes Stanovice (Šporkův Mlýn - obcerstvení) do Žirče, cyklotrasou č. 4085 k parkovišti u Braunova Betléma. V Hříbojdech odbočíme vpravo na cyklotrasu č. 4136 a pojedeme přes Doubravici, Zábřeží, Dolní Dehtov (obcerstvení, soukromá galerie), Třebihošť. Dále stoupáme po cyklotrase č. 4086 na vrchol Zvičiny (21 km) k Raisově chatě (obcerstvení - nádherné výhledové místo). Zde se rozhodneme, jakou cestou budeme pokračovat:

A: Cyklotrasou č. 4086 přes Horní Brusnici dojedeme do Mostku, v lese mezi Mostkem a Debrným odbočíme vlevo na cyklotrasu č. 4302. Projedeme Olešnicemi a Dolní Kalnou do Kunčic. Do Vrchlabí vede cyklotrasa č. 2 (26 km).

B: Z křižovatky za osadou Zvičina vpravo po cyklotrase č. 4139 kolem Hotelu pod Zvičinou sjedeme



do Bílé Třemešné (Pamětní síň J. A. Komenského). Po silnici nebo červené pěší značce najedeme na cyklotrasu č. 2 a přejedeme přehradu Les Království. V Nemojově odbočíme vpravo na nezačtenou silnici a přes Starobucké Debrné kolem poutního kostelíka sv. Marie dojedeme na křižovatku v Kocleřově. Odbočíme vlevo a cyklotrasou č. 4347 pojedeme kolem odbočky ke kempu Svata Kateřina (obcerstvení). Krásné výhledy na Krkonoše nás budou provázet celou zpáteční cestou do Hostinného, kam dojedeme z Hubertovy výšiny po cyklotrase č. 4300 (27 km). Zde můžeme nasednout na cyklobus do Vrchlabí.

Výlet Mostek - Pecka - Miletín

34 – 57
km

Z Mostku se vydáme po cyklotrase 4086 přes Horní Brusnici, kde odbočíme na trasu č. 4096 směr Pecka. Na Peccu můžeme navštívit hrad z roku 1322 s mučírnu, černou kuchyní a dalšími zajímavými expozicemi. Po prohlídce pokračujeme dál po cyklotrase č. 4137 do Miletína. Zde je nově otevřena naučná stezka K. J. Erbena (5 km), při které můžeme navštívit jeho rodný dům (tel. 733 305 554), muzeum Českého amatérského divadla a ochutnat místní specialitu „miletínské modlitbičky“ (21 km). K návratu můžeme zvolit dvě varianty:

A: Po cyklotrase č. 4086 zpět přes Zvičinu na Mostek (13 km) a odtud cyklobusem směr Vrchlabí nebo Hradce Králové.

B: Po cyklotrase č. 4086 pokračujeme do města kamenné krásy - Hořic v Podkrkonoší a dále po cyklotrase č. 4085 přes Velký Vřeštov do Žirče. Zde se napojíme na cyklotrasu č. 2, směr Kuks (36 km) a využijeme cyklobus směr Vrchlabí nebo Hradec Králové.

Kuks - naučná stezka Les Království - Hostinné

31
km

Z Kuksu se vydáme po cyklotrase č. 2 do Dvora Králové. Cesta vede kolem odbočky ke křižovce cestě na Kuksu, která byla otevřena v roce 2008. Projekt nazvaný Příběh naděje a utrpení člověka, je novodobým pojetím 300 let staré myšlenky hraběte Františka Antonína Šporka, který byl nainstalován ve volné přírodě nedaleko obce Stanovice, je ztvárněn do 15 sochařských děl významných autorů.

Ve Dvoře Králové pokračujeme na kruhovém objezdu směr ZOO po nábřeží, kde po 400 m uhneme vpravo na most (pásová zelená) směr Nemojov. Za Nemojovem trasa pokračuje po části naučné stezky Les Království, která má celkem 7 zastavení zabývá se dendrologií, zvířaty a přírodou. (Zde možno odbočit po modré turistické cestě na pohádkovou přehradní nádrž Les Království.) V Hájemství nás přivítá přírodní model Krkonoš (začátek NS). Do Kocleřova pokračujeme po zelené, na křižovatce se napojíme na trasu č. 4347, která vede kolem odbočky ke kempu sv. Kateřiny (obcerstvení) do Chotěvic a dále do Hostinného. Zde nastoupíme na cyklobus.



Pěší výlet - Kuks - Braunův Betlém

5
km

Po prohlídce Hospitálu se vrátíme k mostu a půjdeme po červené značce proti proudu Labe do Stanovic (Šporkův Mlýn - obcerstvení). Pokračujeme po červené až do Braunova Betléma. Červená dále vede k silnici z Hříbojed do Žirče, po které sejdem k zastávce ČD Žirče. V Kuksu ze zastávky ČD musíme znovu projít kolem Hospitálu, přes most a bývalé lázně na parkoviště k zastávce turistického autobusu.

Za kamennou krásou do Hořic

68 – 77
km

Z Vrchlabí vyjedeme po cyklotrase č. 2 směr Dvůr Králové nad Labem. Cílem cesty jsou „české Athény“, neboli „město kamenné krásy“ Hořice. Za obcí Nemojov přejedeme přehradu Les Království a při výjezdu z lesa opustíme cyklotrasu č. 2, která zahybá vlevo. My pokračujeme po silnici do Bílé Třemešné, kde se napojíme na cyklotrasu č. 4139 směr Zvičina (pokud chceme zvolit méně náročnou variantu lze si cestu zkrátit po přes Dolní Dehtov - Třebihošť, odtud po cyklotrase č. 4086 vlevo přes Miletín do Hořic - 43 km). Zvičina poskytuje nádherný výhled do kraje. Poté pokračujeme po cyklotrase č. 4086 do Hořic (52 km). Odtud můžeme pokračovat po cyklotrase č. 4085 a následně po cyklotrase č. 2 na Kuks (25 km). Odjezd cyklobusem zpět do Vrchlabí nebo do Hradce Králové.

Labská cyklostezka

Labská cyklostezka (Elberadweg) je mezinárodní evropská cyklostezka značená č. 2 a vede z Hamburku až k prameni Labe.

Historie Labské cyklostezky spadá do 80. let minulého století, kdy Jaroslav Ritter a jeho syn Jaroslav zpracovali návrh „Polabské cesty zdraví“. V tomto období však nebyly prostředky na realizaci stezky, proto první souvislý úsek byl dokončen až počátkem 90. let, a to mezi městy Libice n/C - Poděbrady - Nymburk. Od té doby dochází k rozšíření stezky po celé délce řeky Labe.

Mezi poslední úseky patří úsek Hradec Králové - Kuks, který je 30 km dlouhý. Tato trasa vede podél řeky Labe po rovině a je vhodná i pro rodiny s dětmi. Až na krátké úseky ji mohou využít i milovníci in-line bruslí. Cyklostezka slouží pouze cyklistům, pěším a in-line bruslařům.

www.labskastezka.cz

www.podkrkonoši.eu

JAK SE SEŠLI

Hanče žila v jednom půvabném městě na pomezí Krkonoše a Podkrkonoší. Když se jí narodil Vojtíšek, byla široko daleko nejšťastnější mámou. Jak se nemluvně měnilo ve zvatlavé batole, přišel čas i na pohádky před spaním. Vojtíškovi se nejvíc líbily ty o Krkonošovi. Tahal mámu za copy a žadonil: Konoš, konoš! Později si ušmýsl, že ho chce vidět. Denně škemral, ničím se nedal odradit.

A tak se jedné letní neděle vydali do hor. Táta, který se staral o lanovku na Medvědin, je vyvezl na horní stanici. Tam Hanče uložila synka do přívěsného vozíku. Sama nasedla na horské kolo. Usilovně šlapala, na rozcestích odbočovala, tu nalevo, tu napravo. Po ptávala se turistů, které míjela. Žádný ji nedokázal říct, kde by mohla Krkonoše najít. Udrndaný Vojtíšek nakonec z dlouhé cesty usnul.

Bylo už pozdní odpoledne, když Hanče vyjela na Zlaté návrší. Rozhlédla se, a koho vidí? Pan lesní, zaradovala se. Ten bude určitě vědět! Ale Pan lesní

se tvářil nejistě: Krkonoš je jako vítr. Jednou vánek, jindy vichřice. Nikdo neví, kdy a kde se objeví.

Jako ozvěna těch slov se vzduch vzedmul silným povyvem. Na okamžik Pana lesního i Hanči úplně oslepil. Když si protřel oči, stál před nimi. Vousatý, statný, v jedné ruce dlouhou dýmku. Ve druhé držal lomenou hůl, vysokou jako mladý smrk. Kde se vzala, tu se vzala, hned na ni usedla sojka.

Krkonoš si prohrábl vousy a promluvil: Hle, sešli jsme se v pravý čas! Do našeho kraje míří stále více návštěvníků. Chcete, aby se těšili z přírody, aniž by jí škodili? Aby obdivovali zvláštnosti našich obcí a měst? Pan lesní i Hanče bez rozmyšlení přivědli. Také sojka

horlivě zatřepotala křídly.

Dobry duch a vládce hor i podhůří pokýval hlavou: Dobrá, tak tedy budete mými pomocníky! A hned začal určovat, co kdo bude mít na starosti. Sojce předal chytrý mobil a tablet. K tomu jí ještě přidal vysílačku s oblačným dosahem. Pan lesní dostal horské kolo, sněžnice a lyže.

Nakonec Krkonoš přistoupil k Hanči. Teď máš hodně práce se synkem, řekl. Ale až trochu povyroste, něco se ti přikutá. Pohládl ohromeně mžourajícího Vojtíška a máchnul širokým kloboukem s jeřabinovou snítkou. Hanči se zatočila hlava. Když procitla, byla zpátky doma. Vojtíšek omámeně zvatlav: Děda, konoš!

Ve stejném okamžiku stál Krkonoš na vrcholu Sněžky a obhlížel své hájmenství. Spokojený s uplynulým dnem, v němž získal tři věrné nadšence pro své poslání.



KRAKONOŠOVA LEKCE

Setkali se dva dřevaři v Modrém dole. Jeden byl rodák z Pece pod Sněžkou a nedal dopustit na milované hory. Druhý pocházel z Trutnovska a byl náramně pyšný na svůj okres. Oba měli po celodenní těžké práci s pilou a sekerou velkou žízeň, a tak si poručili pivo. Čirou náhodou se v těch místech pohyboval Dobry duch a vládce hor i podhůří, když k němu z malé hospůdky dolehly útržky hlasité hádanice. Nastražil uši, a co slyší? Chraplavý hlas křičí: ...skokanské můstky, sjezdovky, pramen Labe, cyklostezky, Sněžka, vodopády, vzácné rostliny! Povídám, že není nic hezčího, než krása našich hor!

A druhý hlas, stejně navztekáný, odpovídá: Tvoje hory nejsou nic proti našemu podhůří! Máme Kuks, Hořice, královédvorskou zoo, Bělhrad, Zvičinu, Erbenův Miletín, trutnovskou kašnu, které vévodí sám... Krkonoš se přiblížil k hospůdce. Skrze otevřené okno vidí dva rozčuchané chlapy, kteří stojí proti sobě jako nače-pýření kohouti. Rázně uhodil svou hůl o zem, až to zadunělo. Tak dost! Hajdy na vzduch! Oba muži vyšli před boudu, bojovně naladěni proti tomu, kdo jim kazí svár. Ale jejich nasrstěné obočí rychle zplihlo. Krkonoš báfá ze své dýmky a při-

mhrouřenýma očima si oba nazlobence prohlíží. Pak napřáhne paži. Jestli pak byste uprostřed téhle louky dokázali postavit sněhuláka? Muži se zatváří rozpačitě. Pak se jeden osmělí: Jak můžeme stavět sněhuláka v létě? Krkonoš pokýval hlavou: Znamená to, že léto je horší než zima?

Jeden chlap se drbe na hlavě, druhý krabátí čelo. Nakonec z nich vyhrkne jednohlasně: To se nedá srovnávat! V Krkonošových očích se objeví plamínek šibalství. Tak vidíte, hlavy duté! To samé platí o Krkonoších a Podkrkonoší. Obojí je krásné, ale každé jinak! Nebylo by lepší podat si ruce? Jak se objevil, tak zmizel. Náhle a nečekaně. Zůstal po něm vonavý tabákový dým a dva zahanbení dřevaři, kteří se pohádali pro nic, za nic.

PAN LESNÍ, ČERT A LUMPÍCI

Pan lesní je dennodenně v kvapu. V létě usilovně šlapa na kole, ale když napadne sníh, má to těžší - běžky by potřeboval rychlejší, aby všechno stihl. Pečuje o naučné stezky a chráněná místa v přírodě. Vyznačuje turistické cesty, sjezdovky a běžecké trasy. Určuje, kde budou informační tabule a odpočinková místa pro turisty. Proto je tak často vidět na vrcholech Krkonoše, ale i v lesích a na loukách v Podkrkonoší.

Největší starost mu donedávna dělali lumpíci. Nevíte, o kom je řeč? No přece o všech kazisvětích, kteří odhazují na cestách plastové láhve a obaly od sušenek. Šlapou po chráněných travinách. Znečišťují studánky a vodu v potocích. Jezdí po lesích a svazích na motorkách, čtyřkolkách a skútrech. Čmárají po mapách a informačních tabulích.

Může za to krkonošský Čert, který celá léta závistivě nakukoval do Krkonošovy zahrádky v Obřím dole. Zvláště na jaře, když na ní rozkvetl vzácný konicle. Čert by ho strašně chtěl mít taky! Vystřídal všechny luciferské čary máry, ale vzácné květiny se na ďábelském záhonu nedočkal.

Nakonec si rohatý závistivec řekl, že když nemůže mít kýženou rostlinku, alespoň Krkonošovi jeho potěšení rádně opepří. Po nocích začal obcházet horské boudy. V nich si vyhlížel

spáče, kterým našeptával do ucha všechno možné lumpárny. Tak se ráno probouzel lumpíci. Čím více škod v přírodě způsobili, tím více to Krkonoše bolelo. A Čert si mnil ruce.

Pan lesní se snažil, seč mohl. Ze všech sil mu pomáhala i sojka, která mu hlásila, kde lumpíci právě rádí. Jejich polohu udávala i ochránčům přírody. Jenomže nic nepomáhalo - lumpíci měli stále převahu.



Až jednou pana lesního napadlo: Proč se honím za lumpíky, když vím, kdo je původcem všeho zla? A tak si jedné noci počíhal na Čerta. Svázal ho pouty, které přikoval ke skalnímu výklenku.

Právě v té chvíli kráčel Krkonoš po vrcholové stezce. Jak si prohlížel hvězdné nebe, zakop o velký balvan. Ten se skutálel po svahu až k Čertovi, kterého ve výklenku navždy uvěznil.

Od té doby lumpíků v horách i v podhůří rok od roku ubývá. Zůstávají už jen ti zatvrzelí. Ale s těmi si Pan lesní ví rady. Žádný mu neuteče - zvláště poté, co mu Krkonoš dal na zimu nejnovější rychloběžky s větrotryskami.

A uvězněný pekelník? Ten zlobně dští oheň uvnitř skály, které se říká Čertova. Najdete ji podle toho, že na okolním borůvčí se ani v nejdrsnějším mrazu neudrží led a sníh.

HANČE A KOUZELNÝ KNOFLÍK

Jednou při domácím úklidu našla Hanče na podlaze pod kuchyňským stolem knoflík. Nebyl ledajaký - byl veliký přes celou dlaň. Kde se tady vzal? Hanče nad tou záhadou kroutila hlavou. Až ji to trklo: Takový knoflík by se mohl hodit akorát k jedinému kabátu! Zelenému jako hluboký les a věnčenému dlouhými šedivými vousy.

Hanče se usmála. Pohlédla na hodiny: Budu muset do školky pro Vojtíška. Jak procházela dvorkem, napadlo ji: Potřeboval by nějaký dětský koutek. V tom okamžiku jí knoflík vyskočil z kapsy. Tam,

kde se dokutálel, vmžiku vyrostlo písčoviště s houpačkou a prolézačkou.

Samozřejmě, že ten zázrak neušel sojce všudybylce. Hned tu zprávu vykvetila starostovi, ale ten to považoval za jeden z jejich vtípů. Až v podvečer se mu to v hlavě rozleželo.

Druhého dne pozval Hanči na radnici. Zázračný knoflík dlouho otáčel v prstech. Pak pozval Hanče na procházku městem. Tady by se děti mohly v zimě učit lyžovat, řekla Hanče u loučky na úpatí sjezdovky. Knoflík jako by měl uši. Vyskočil z Hanči-

ny kapsy a opsal oblouk na stráni. Vzápětí na tom místě vyrostla lyžařská školka s dětským vlekem.



Hančino kouzlo zvědavě sledovalo hodně lidí, turistů i místních. Byl mezi nimi i jeden zlý mládenec. Zatímco Hanče mluvila se starostou, knoflík přišlápl a nenápadně sebral. Pak utíkal domů. Zavřel se do svého pokoje, otáčel knoflíkem na všechny strany a snažil se vyčarovat sněžný skútr. Když se nic nedělo, začal přikazovat, prosit, žadonit.

Myslel si, že ho nikdo neviděl, ale zapomněl na sojku. Ta pohotově zmáčkla spoušť mobilu a snímek poslala rodičům. Rozčilený táta si kluka rádně podal: Kolikrát jsem ti říkal, že krást se nemá, plisnil syna. Okamžitě knoflík vrátíš Hanči. A pěkně se jí omluvíš!

Tak se i stalo. Ale od toho dne si Hanče knoflík hlídá. Aby mohla pomáhat všem horským i podhorským starostům tvořit pohádkové stezky, naučné výlety do hradů, zámků a lázní i přitažlivé atrakce na poutích a jarmarcích.

K tomu ještě stihá sbírat léčivé bylinky na podkrkonošských loukách. Občas ji tam překvapí Krkonoš s plným košíkem hub a otázkou: Co kdybys dnes večer ukuchtla kyselo?

Vracejí se zvesela, provázeni nejen Vojtíškem, ale i ostatními dětmi, které se těší na kouzelná překvapení, jimiž je laskavá, copatá Hanče pokaždé překvapí.

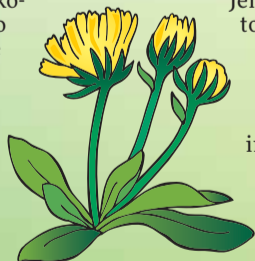
SOJKA A RYS



Sojka je poléta- vé ptačí stvoření, které ví o všem, co se v Krkonoších a Podkrkonoší stane. Každý, kdo se chce informovat nebo potřebuje poradit, se může na sojku všudybylku v kterémkoli ročním období obrátit. Pod jedním křídlem má na příjmu vysílačku, která ji spojuje s horskou službou. Ale daleko více využívá mobil a tablet. Může telefonovat, vytukávat zobákem spěšné zprávy, pořizovat fotografie, aktualizovat turistické mapy a ještě mnoho, mnoho dalšího.

Tohle užitečné ptáče má jen jedinou nevýhodu: Je hodně hlasité a nedá se ztlumit. Většinou to nevádí - prostě si ztlumí přístroj a hotovo. Ale jsou i tací, kterým ze sojčiny křiku zaléhají uši a brní hlava. Mezi ně patří i vzácný rys. Před lety se přestěhoval do klidnějších Beskyd. Ale později se mu začalo po rodných místech stýskat. Vrátil se do krkonošských lesů a všechno nasvědčovalo tomu, že v nich bude až do smrti spokojený.

Dokud se neobjevila sojka. Kdykoli dosedla na nějaký strom, ozvalo se její volání. Pronikavý, důrazný křik. Rys trpěl,



sužován neurózou. Obtížně sháněl potravu, nemohl spát. A tak se rozhodl, že sojku ze svého lesa vyžene. Jednoho podvečera se tiše vyšplhal až k větví, na které seděla. Sojka ho naštěstí v poslední chvíli zahlédla. Poodlékla na vyšší větev. Pak na ještě vyšší. Nakonec na tu nejvyšší, kam se už rys nedostal.

Jenomže, co se nestalo? Při tom úzkostlivém poletování jí zpoza křídla vypadl mobil, tablet i vysílačka. V tu chvíli nastal zmatek. Turisté na cestách marně čekali na informace, kudy mají jít dál. Cyklisty na stezkách překvapila tma, protože nevěděli, kdy zapadá slunce. V penzionech marně če-

kali na bloudící hosty. Zkrátka, dospělí i děti čekali na spoustu informací, ale sojka byla nedostupná. Sojčina mlčení si všiml i Krkonoš. Zaměřil svůj dálkový blystrol a uviděl rysa připraveného ke skoku. Do kleče pichlavé, zabrumlal a mohutně kýchnul. Rys se lekl. Uskočil a zmizel. Sojka s úlevou slétla k zemi a rychle posbírala to, co postrádala. K obnovení spojení jí stačilo pár minut. Lidé už zase dostávají zprávy o tom, kam a kudy jít, co navštívit nebo neminout. A také něho se vyvarovat. Na koho si dát pozor teď ví i sojka. Kdykoliv se pohybuje v rysové blízkosti, raději ztlumí hlas.



Soutěž - Hrajte s námi o ceny

Vážení čtenáři, připravili jsme pro Vás další soutěž o ceny. Stačí, když správně zodpovíte následujících pět otázek a písemné odpovědi nám zašlete.

- Otázka:**
1. Ve kterém městě se nachází nový Park miniatur?
2. Kde začíná a končí cesta řemeslných tradic?
3. Jak dlouho pojedete novou lanovkou na Sněžku?

4. Která rozhledna v Krkonoších byla nově otevřena koncem roku 2014?
5. Co je to biodiverzita?

- Ceny:**
1. cena: Pobyt pro dvě osoby na jednu noc se snídaní v Hotelu Babylon**** Liberec, www.centrumbabylon.cz
2. cena: Čtyři celodenní permanentky do Spindlerova Mlýna, na sjezdovku Labská, věnuje MAJA Sport Spindlerův Mlýn, www.majasport.cz

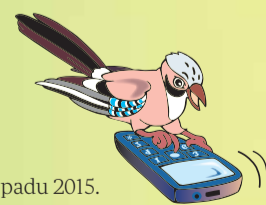
3. cena: Kniha Ranní rosa v kopřivách, věnuje Kadeřnictví Klára Jilemnice
4. cena: Dřevěný Krtek od firmy Detoa Albrechtice, www.detoa.cz
5. cena: Tričko s logem Krkonoše, věnuje Krkonoše - svazek měst a obcí, www.krkonose.eu

Budeme rádi, pokud ke svým odpovědím připojíte hodnocení turistických novin Krkonošská sezona, případně zkušenosti z vašeho pobytu v Krkonoších.

Uzávěrka:
Konec listopadu 2015.

Losování výherců:
Polovina prosince 2015.

Odpovědi s názvem „Čtenářská soutěž o ceny“ prosíme adresujte:
Regionální turistické informační centrum Krkonoše, Krkonošská 8, 543 01 Vrchlaby, Česká republika nebo na e-mail: info@krkonose.eu.



Tiráž

Evidence: MK ČR E 16345
Vydal: Krkonoše - svazek měst a obcí, Zámek 1, 543 01 Vrchlaby.
Vydání č. 21, duben 2015. Celkový náklad 50 000 kusů.
Mapový podklad: Geodézie OnLine
Fotografie: Archiv Svazek Krkonoše, Radek Drahný, Dáša Palátková, Archiv Správa KRNP, Petr Toman, Zdeněk Horák a Jiří Novák.
Překlady: Hans J. Warsaw, Helena Jankowska
Grafický manuál: David Škodný
Grafické zpracování: www.ip-design.cz
Náměty, dotazy a připomínky zasílejte: dasa-palatkova@volny.cz

Krkonošská sezona

Zajímavosti
a užitečné rady
pro návštěvníky Krkonoš



Příloha turistických novin Krkonošská sezona

Krkonoše - svazek měst a obcí (2000 – 2015) 15 let

Krkonoše - svazek měst a obcí letos připomíná 15 let od svého založení. Svazek a jeho manažeři uvedli do života projekty rozvoje krkonošského regionu, včetně projektů na podporu cestovního ruchu. Zajišťují jejich koordinaci, realizaci i financování. Cílem dlouhodobého úsilí je společnými silami řešit potřeby lidí, kteří v tomto regionu trvale žijí, pracují a navštěvují ho. Východiskem aktivit jsou dlouhodobé koncepční dokumenty jako „Integrovaná strategie rozvoje regionu Krkonoše“, „Program rozvoje cestovního ruchu turistické oblasti Krkonoše“, „Vize Krkonoše 2050“ a obdobné strategické krajské a celostátní dokumenty.

Členskou základnu Svazku Krkonoše tvoří 40 měst a obcí, tj. cca 60 000 trvale žijících obyvatel

- Benecko, www.benecko.cz
- Bukovina u Čisté, www.bukovina.cz
- Čermná, www.obec-cermna.cz
- Černý Důl, www.cernydul.cz
- Dolní Branná, www.dolnibranna.cz
- Dolní Dvůr, www.dolnidvur.cz
- Dolní Kalná, www.dolnikalna.cz
- Dolní Lánov, www.dolnilanov.cz
- Harrachov, www.harrachov.cz
- Horní Branná, www.hbranna.cz
- Horní Kalná, www.hornikalna.cz
- Horní Maršov, www.hornimarsov.cz
- Hostinné, www.hostinne.info
- Jablonec nad Jizerou, www.jablonecnjiz.cz
- Janské Lázně, www.janske-lazne.cz
- Jilemnice, www.mestojilemnice.cz
- Jestřabí v Krkonoších, www.jestrabivkrk.cz
- Klášterská Lhota, www.klasterskahlota.cz
- Kořenov, www.korenov.cz
- Košťálov, www.kostalov.cz
- Kuncice nad Labem, www.kuncice.cz
- Lánov, www.lanov.cz
- Malá Úpa, www.malaupa.cz
- Martinice v Krkonoších, www.martinicevkrk.cz
- Mladé Buky, www.obecmladebuky.cz
- Paseky nad Jizerou, www.paseky.cz
- Pec pod Sněžkou, www.pecpodsněžkou.cz
- Poniklá, www.ponikla.cz
- Prosečné, www.obecprosečne.cz
- Rokytnice nad Jizerou, www.mesto-rokytnice.cz
- Roztoky u Jilemnice, www.roztky-u-jilemnice.cz
- Rudník, www.rudnik.cz

- Strážné, www.oustrazne.cz
- Studenec, www.studenec.cz
- Svoboda nad Úpou, www.musvoboda.cz
- Špindlerův Mlýn, www.mestospindleruvmlyn.cz
- Vítkovice, www.vitkovicevkrk.cz
- Vrchlabí, www.muvrchlabi.cz
- Vysoké nad Jizerou, www.vysokenadizerou.cz
- Žacléř, www.zacler.cz

Regionální rozvoj www.rozvoj.krkonoše.eu

V posledních letech byla pozornost manažerů Svazku Krkonoše soustředěna i na další pilíře místní ekonomické stability a řešení souvisejících problémů s celokrkonoským dosahem. Tedy nejen trvalá podpora cestovního ruchu, ale snaha o vznik dalších pracovních míst v průmyslu a službách v regionu. Pracovní příležitosti. Pobídky investorům. Posílení infrastruktury.

Strategické plánování podpoří Krkonoše - Pod společným mottem: „Krkonoše jedinečně navenek, přátelské uvnitř“, které ve zkratce vyjadřuje, jaké bychom si Krkonoše představovali a jak bychom tu chtěli žít, se v uplynulých čtyřech letech scházela početná pracovní skupina odborníků. Cílem bylo, v součinnosti a ve spolupráci se subjekty v regionu (dobrovolnými svazky obcí, Správou KR-NAP, hospodářskými komorami, eureregiony, partnery v Polsku a dalšími, kteří

zde pracují), za podpory Královéhradeckého a Libereckého kraje, i celorepublikových institucí, systematicky uchopit a definovat základní témata v otázkách územního rozvoje a podpory projektů, které zlepšují podmínky pro život, ochrání přírodu a životní prostředí, nabídnou nové pracovní příležitosti a návštěvníkům nevšední zážitky. Začalo se pracovat na Integrované strategii regionálního rozvoje Krkonoš (ISRRK), která byla, za účasti téměř sta odborníků z území v pěti pracovních skupinách (sociální soudržnost a veřejné služby, doprava a dopravní dostupnost, ekonomika a lidské zdroje, životní prostředí, cestovní ruch) zamýšleli a definovali problémy a následná opatření. Dokončena byla v březnu 2013.

Součástí ISRRK je Akční plán - Akční plán je seznam projektů, které by měly být realizovány v blízkém horizontu několika let. Je evidencí toho, co se v území výhledově chystá. Podklady k tématu regionálního rozvoje naleznete na www.rozvoj.krkonoše.eu.

Podpora a rozvoj cestovního ruchu - Jde cestou posilování image – společné prestižní značky „Krkonoše“ doma i v zahraničí. Dále organizací a finančním zajištěním realizace celokrkonoských projektů na podporu cestovního ruchu. Podporou místních iniciativ a aktivit (místních sdružení cestovního ruchu, mikroregionu, místních akčních skupin, výroby a prodeje regionálních výrobků, atd.). Spoluprací především se sousedními turistickými regiony Podzvičnickem a Českým rájem při prosazování společných potřeb vůči krajům a republikovými institucím v grantových programech krajů, státní agentury CzechTourism, MMR,

MŽP a dalších institucí, s cílem jejich politické, organizační i finanční podpory.

Celokrkonoské projekty na podporu cestovního ruchu

Krkonoše ze sedla kola - Projekt podstatným způsobem postupně zlepšuje v horských, ale zvláště v podhorských oblastech Krkonoš podmínky pro cykloturistiku. Jeho podstatou je zajistit péči o značení a vybavení mobiliárem (orientační mapy, odpočinková místa) jednotlivých cyklotras a jejich propagaci.

Krkonošské cyklobusy - Zlepšení dostupnosti krkonošských turistických středisek a dalších obcí v Krkonoších pro turisty i trvale žijící obyvatele. Rozšířená nabídka možností pro pěší turistiku, cykloturistiku a další formy trávení volného času. Snížení zátěže území národního parku individuální automobilovou dopravou. Zvýšení spokojenosti návštěvníků i obyvatelů regionu s dopravní obslužností.

Krkonoše – lyžařský běžecký ráj - Projekt zahrnuje péči více než 20 upravitelů (skiareály, obce, tělovýchovné jednoty i jednotlivci) o síť vyznačených a mobiliárem vybavených, strojově upravených lyžařských běžeckých a turistických tratí. Podílejí se na něm vedle Svazku Krkonoše také Správa KR-NAP, Horská služba Krkonoše a další. V zimních sezónách využívá nabídky více než jeden a půl milionů běžkařů.

Koordinace krkonošských informačních center

ních center - RTIC Krkonoše je koordinátorem pravidelných schůzek pracovníků krkonošských informačních center, metodikem společné činnosti, systematické koordinace, rozvoje spolupráce, vzdělávání, distribuce informací a informačních materiálů.

Společná propagace a prezentace Krkonoš - Je jedním z prioritních dlouhodobých úkolů Svazku Krkonoše. Je provázána s projekty Královéhradeckého a Libereckého kraje, agentury CzechTourism, konkretizuje je a dále rozvíjí. Vychází z monitoringu návštěvnosti krkonošského regionu, potřeb, možností a předpokládaných zájmů hlavních cílových skupin (děti, mládež, rodiny, senioři, zdravotně postižení, atd.).

Ediční a vydavatelská činnost - V průběhu uplynulých 15 let bylo vydáno cca 2,5 milionů kusů tištěných propagačních materiálů. Součet zahrnuje turistické noviny Krkonošská sezona, mapy, brožury, kalendáře a další informační a propagační tiskoviny. Tiskoviny v několika jazykových mutacích jsou pro zájemce volně dostupné a vždy zdarma.

Distribuce materiálů - Propagační tiskoviny jsou k dispozici na stáncích při veletrzích cestovního ruchu, akcích Svazku, v informačních centrech Krkonoš. Setkají se s nimi návštěvníci informačních center a muzeí Správy Krkonošského národního parku. Turistické noviny Krkonošská sezona jsou v informačních centrech v Českém ráji, Jizerských horách, Východních Čechách a v dalších místech ČR. Materiály se distribuují do poboček v Polsku, Německu a Rakousku.

Pokračování na straně 8.



- Arrakis s.r.o., Skiareál Žacléř, www.arrakis-zacler.com
- DIKRAM s.r.o., Skipark Mladé Buky, www.skipark-mladebuky.cz
- Dolce - rekreační areál, Trutnov-Oblanov, www.camp-dolce.cz
- Erika s.r.o., Hotel Gendorf, Vrchlabí, www.gendorf.cz
- Erlebachova bouda, Špindlerův Mlýn, www.erlebachovabouda.cz
- Friesovy boudy, Strážné, www.friesovyboudy.cz
- Golf CLUB U Hrádecku, Mladé Buky, www.grundresort.cz

- Hotel Arnika, Rudník, www.arnika-rudnik.cz
- Hotel Horal, Trutnov, www.horal-trutnov.cz
- Hotel Labuť, Vrchlabí, www.hotellabuteu
- Hotel pod Zvičinou s.r.o., Dolní Brusnice, www.hotelpodzvicinou.cz
- Hotel Večernice, Janské Lázně, www.vecernice.com
- Infocentrum Flora, Benecko, www.benecko.com
- Informační centrum Špindl.info, Špindlerův Mlýn, www.spindleruv-mlyn.com

- Informační centrum a cest. agentura Janské Lázně, www.janskelazne.cz
- Informační centrum a cestovní agentura Michlův Mlýn, Špindlerův Mlýn, www.spindleruv-mlyn.cz
- KAD spol. s r.o., Vrchlabí, www.kad.cz
- Kolínská Bouda, Pec pod Sněžkou, www.kolinskabouda.cz
- Lázeňský resort Údolí Bratrouchov a.s., Bratrouchov, www.udoli-bratrouchov.cz
- MAJA Sport, Špindlerův Mlýn, www.majasport.cz
- MEGA PLUS s.r.o., Janské Lázně, www.skiresort.cz
- Melida a.s., Ski areál Špindlerův Mlýn, www.skiareal.cz
- OREA HOTELS s.r.o., HOTEL HORAL - Šp. Mlýn, www.orea.cz/horal
- OREA HOTELS s.r.o., HOTEL SKLÁŘ - Harrachov, www.orea.cz/sklar
- OSNADO spol.s r.o., Svoboda nad Úpou, www.osnado.cz
- Penzion - Privát 108, Vrchlabí, Herlíkovice, www.penzion-herlikovice.cz
- Penzion Zvonice, Pec pod Sněžkou, www.zvonicka.cz
- Pivovar Hendrych, Vrchlabí, www.pivohendrych.cz
- Rautis a.s., Poniklá, www.rautis.cz

- REGATA ČECHY a.s., Hotel Horizont Pec Pod Sněžkou, www.hotelhorizont.cz
- Schronisko Odrodzenie, Przesieka - Podgorzyn, www.schroniskoodrodzenie.com
- Sdružení pro rozvoj cestovního ruchu na Benecku a okolí, www.benecko.info
- Sdružení pro rozvoj cestovního ruchu v Rokytnici nad Jizerou, www.rokytnice.com/sdruzeni
- SKIMU a.s., - Ski areál Malá Úpa, www.skimu.cz
- Služby Vítkovice s.r.o., Vítkovice v Krkonoších, www.skialdrov.cz
- Snowhill a.s., Herlíkovice, www.snowhill.cz
- Spartak Rokytnice a.s., Rokytnice nad Jizerou, www.skiareal-rokytnice.cz
- Sportovní areál Harrachov a.s., www.skiareal.com
- Středisko služeb Benecko s.r.o., Skiareál Benecko, www.benecko.info
- TTC Hotel Vrchlabí, www.ttc-hotel.cz
- Turistické informační centrum Trutnov, www.ictrutnov.cz
- ZOO Dvůr Králové a.s., Dvůr Králové nad Labem, www.zoodvurkralove.cz








Ubytování • restaurace • sláný bazén • sauna • aromatické koupele • masáže • půjčovna elektrokol

Lázeňský resort zasazený do malebného panenského údolí Vám poskytne nejen načerpání nové energie z přírody a možnost sportovního vyžití, ale i relaxaci ve Wellness centru.

www.hotelunas.cz

Použijte tento kupón jako 15% slevu na ubytování

Krkonoše





Váš odpočinek v srdci Krkonoš

www.aquaparkspindl.cz

- Koupání a skvělá zábava v aquaparku.
- Relaxace ve whirlpoelech, saunách a solné jeskyni.
- Výhodné rodinné balíčky. V letní sezoně děti do 11 let zdarma!
- Zdarma minigolf, hřiště na plážový volejbal, stolní tenis, dětské hřiště.

+420 499 523 040 | info@aquaparkspindl.cz

VYHLÍDKOVÉ LETY



VRCHLABÍ • Tel.: + 420 731750 876



Vítkovice v Krkonoších

Vítkovice jsou nejen zimním turistickým střediskem, ale vzhledem ke své poloze jsou ideálním výchozím bodem pro pěší a cykloturistiku. Místa jako Dvoračky, Rezek, Rovinka, Horní Mísečky, Zlaté návrší, jsou dostupná jak na kole tak pěšky. Dostatek ubytovacích kapacit v klidném horském prostředí Vám zajistí ideální letní dovolenou.

tel.: +420 481 582 730
e-mail: obec@vitkovicevkrk.cz
www.vitkovicevkrk.cz
www.skialdrov.cz



Myslete na štěstí SRDCEM!

www.uniqa.cz

Myslete UNIQA



Černý Důl

horská turistika...
pro celou rodinu
...s pravým kouzlem hor!

Turistické Informační Centrum
Muzeum Podzemí Krkonoš

543 44 Černý Důl čp. 48
infocentrum@cernyduel.cz
+420 499 429 618

www.cernyduel.cz

Krkonošský parní víkend

Historická souprava v čele s parní lokomotivou 310.0134 přezdívaná „Kafemlejnek“ z roku 1913 bude od 17. do 19. července 2015 vozit cestující na trati Vrchlabí - Martinice v Krkonoších - Jilemnice - Rokytice nad Jizerou. Vlak s sebou poveze divadelní vůz, ve kterém zahraje LS Rolnička v Rokytici nad Jizerou, Vrchlabí a Jilemnici loutková představení.

Bližší informace na www.3100134.cz




mebys Správce nemovitostí Trutnov

MEBYS Trutnov s.r.o., provozovatel sportovních zařízení
Letní koupaliště: Na Lukách 461, Trutnov
Krytý bazén: Na Lukách 432, Trutnov

Letní vyhřívané KOUPALIŠTĚ

Provozní doba: červen 9 - 19 h | červenec, srpen 9 - 20 h

Krytý BAZÉN

- › plavecký a dětský bazén
- › sauny
- › solárium
- › vířivka
- › fitness

www.sportoviste-trutnov.cz
www.facebook.com/SportovisteTrutnov



plavecký bazén a sauna
multifunkční sportovní hala
atletický stadion
fotbalové hřiště
tenisové a volejbalové kurty

Přijďte nás navštívit!

Ideální místo pro sport a relaxaci po celý rok

mikroklimatická solná jeskyně new

sportovní centrum Jilemnice

www.sport-jilemnice.cz | 603 819 334



MUZEUM PAPIŘOVÝCH MODELŮ JE JEDINÝM MÍSTEM SVÉHO DRUHU V ČESKÉ REPUBLICE, KDE PAPIR OŽIVÁ A VYPRÁVÍ PŘÍBĚHY O MINULOSTI, SOUČASNOSTI I BUDOUCNOSTI.
OTEVŘENO DENNĚ VČETNĚ PONDĚLÍ
DĚTI DO 6 LET VSTUP ZDARMA WWW.MPMPM.CZ
e-mail: info@mpmpm.cz, mobil: 777 828 657

Pohoda nad mraky

... balzám pro tělo, klid pro duši.



areál Friesovy boudy
2.200 m

www.friesovyboudy.cz, www.penzionandula.cz
tel: +420 724 230 884, +420 492 603 063

Rodina a svět s Jaroslavem Duškem a dalšími



Akce na podporu fondu pro znevýhodněné rodiny a rodiče samoživitelé.

17. - 19. 8. 2015 v prostorách zámku Bílé Poličany. Celodenní program zdarma s besedami, divadlem, přednáškami, dílnami pro malé i dospělé. Završeno každý večer placeným představením Jaroslava Duška v šapitó. Čtyři dohody, Pátá dohoda, VIZITA.

www.zen-sen.org





Věnujeme energii rozvoji nových technologií

Chceme lepší budoucnost pro každého z nás. Proto investujeme do inovací, podporujeme výzkum a vývoj. Hledáme cesty, jak efektivně, spolehlivě a čistě vyrábět i distribuovat energii. Máme vizi čistší dopravy, či domů, které chytře využívají energii. Těší nás, že s vámi můžeme dnešní možnosti měnit v zítřejší samozřejmost.



www.cez.cz JSME S VÁMI. SKUPINA ČEZ

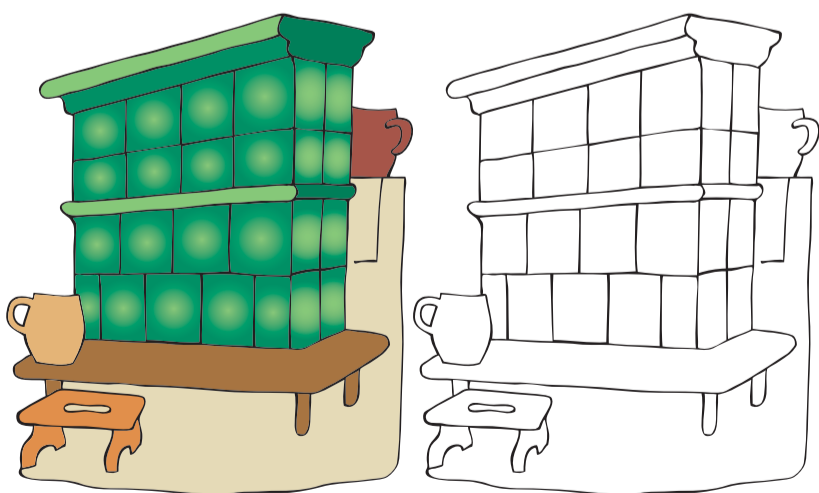
Milé děti, vymalujte barvičkami Krakonoše, Hanče, sojku a Pana lesního z Pohádkových Krkonoš a Podkrkonoší.



Krkonošská sezona

- Prostor pro prezentaci i vašich aktivit

www.krkonose.eu



Krkonoše Jizerské hory

VÁŠ ČASOPIS O HORÁCH

krkonose.krnep.cz, tel. 499 456 333, krkonose@krnap.cz

Bližší informace naleznete na www.pohadkove.krkonose.eu

Ilustrace Ak.mal. Renata Oppeltová

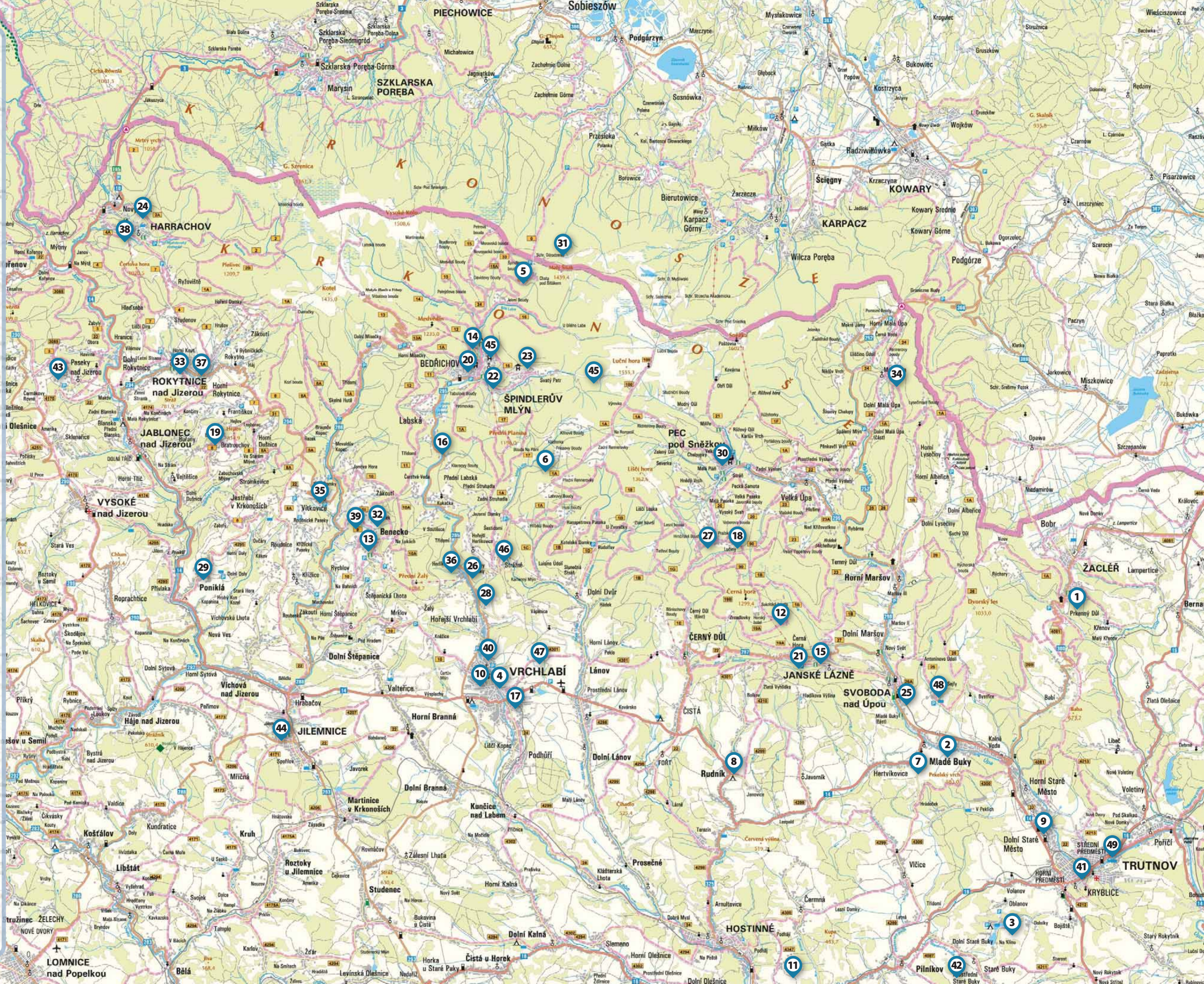


Fond cestovního ruchu Krkonoše

- 1 Arrakis s.r.o., Skareál Záděl www.arrakis-zacel.com
- 2 DIKRAM s.r.o., Skipark Mladé Buky www.skipark-mladebuky.cz
- 3 Dolce - rekreační areál, Trutnov-Obřanov www.camp-dolce.cz
- 4 Erika s.r.o., Hotel Gendorf, Vrchlabí www.gendorf.cz
- 5 Erlebachova bouda, Spindlerův Mlýn www.erlebachovabouda.cz
- 6 Friesovy boudy, Strážné www.friesovyboudy.cz
- 7 Golf CLUB U Hrádku, Mladé Buky www.golfrsresort.cz
- 8 Hotel Arnika, Rudník www.arnika-rudnik.cz
- 9 Hotel Horal, Trutnov www.horal-trutnov.cz
- 10 Hotel Labut, Vrchlabí www.hotellabut.eu
- 11 Hotel pod Zvičinou s.r.o., Dolní Brusnice www.hotelpodzvicinou.cz
- 12 Hotel Večernice, Janské Lázně www.vecernice.com
- 13 Infocentrum Flora, Benecko www.benecko.com
- 14 Informační centrum SpindlInfo, Spindlerův Mlýn www.spindleruv-mlyn.com
- 15 Informační centrum a cest. agentura Janské Lázně www.janskelazne.cz
- 16 Informační centrum a cestovní agentura Michlův Mlýn, Spindlerův Mlýn www.spindleruv-mlyn.cz
- 17 KAD spol. s r.o., Vrchlabí
- 18 Kolínská Bouda, Pec pod Sněžkou www.kolinskabouda.cz
- 19 Lázeňský resort Údolí Bratrouchov a.s., Bratrouchov www.udoli-bratrouchov.cz
- 20 MAJA Sport, Spindlerův Mlýn www.majaspport.cz
- 21 MEGA PLUS s.r.o., Janské Lázně www.skiresort.cz
- 22 Melida a.s., Ski areál Spindlerův Mlýn www.skiareal.com
- 23 OREA HOTELS s.r.o., HOTEL HORAL - Sp. Mlýn www.orea.cz/horal
- 24 OREA HOTELS s.r.o., HOTEL SKLAR - Harrachov www.orea.cz/sklar
- 25 OSNADO spol. s r.o., Svoboda nad Úpou www.osnado.cz
- 26 Penzion - Privát 108, Vrchlabí, Herlikovice www.penzion-herlikovice.cz
- 27 Penzion Zvonička, Pec pod Sněžkou www.zvonicka.cz
- 28 Pivovar Hendrych, Vrchlabí www.pivovarhendrych.cz
- 29 Rautis a.s., Poniklá www.rautis.cz
- 30 REGATA CECHY a.s., Hotel Horizont Pec Pod Sněžkou www.hotelhorizont.cz
- 31 Schronisko Odrodzenie, Przesieka - Podgórzyn www.schroniskoodrodzenie.com
- 32 Sdružení pro rozvoj cestovního ruchu na Benecku a okolí www.benecko.info
- 33 Sdružení pro rozvoj cestovního ruchu v Rokytnici nad J. www.rokynitnica.com/sdruzeni
- 34 SKIMU a.s., Ski areál Malá Úpa www.skimu.cz
- 35 Služby Vitkovice s.r.o., Vitkovice v Krkonoších www.skilaldrov.cz
- 36 Snowhill a.s., Herlikovice www.snowhill.cz
- 37 Spartak Rokytnice a.s., Rokytnice nad Jizerou www.skiareal-rokynitnice.cz
- 38 Sportovní areál Harrachov a.s. www.skiareal.com
- 39 Středisko služeb Benecko s.r.o., Skareál Benecko www.benecko.info
- 40 TTC Hotel Vrchlabí www.hotel-ttc.cz
- 41 Turistické informační centrum Trutnov www.tictrutnov.cz
- 42 ZOO Dvůr Králové a.s., Dvůr Králové nad Labem www.zoodvurkralove.cz
- 43 Skiareál Paseky, Paseky nad Jizerou www.skipaseky.cz
- 44 Sportovní centrum - Bazén, Jilemnice www.sport-jilemnice.cz
- 45 Aquapark, Spindlerův Mlýn www.aquaparkspindl.cz
- 46 Skiareál Strážné www.strazne.eu
- 47 Letecká škola Vrchlabí www.letistevrchlabi.cz
- 48 Hotel pod Pralesem Mladé Buky www.hotelpodpralesem.cz
- 49 Letní koupaliště Trutnov www.mebys.cz

Mapový podklad: Geodezie Online, spol. s r.o.

Vážení čtenáři Krkonošské sezony, Mapa, kterou máte právě v rukách, je pouze ilustrací. Představuje přerývané Krkonoše - svazku měst a obcí. Podrobnější informace o nich najdete na str. 1 přílohy. Doporučujeme vám zakoupit turistickou mapu Krkonoš.



trutnovec ŽELECHY
NOVÉ DVORY
LOMNICE nad Popelkou
Bělá

Staré Buky
Pílníkov
KRYBLICE
TRUTNOV
POŘÍČÍ
STŘEDNÍ PŘEDMĚSTÍ
Dolní Staré Město
Horní Staré Město

Pec pod Sněžkou

www.pecpodsnezkou.cz

Lanovka na Sněžku slaví 1. rok

Lanovka na Sněžku slaví první narozeniny. 20. prosince 2013 se rozjel první úsek na Růžovou horu, 22. února 2014 i druhý úsek až na vrchol Sněžky. O premiérovém roce kabinkové lanovky na nejvyšší českou horu jsme si povídali s jejím náčelníkem Ing. Jiřím Martincem.

Jaký byl premiérový rok kabinkové lanovky na nejvyšší českou horu očima náčelníka lanové dráhy na Sněžku?

„Bezsporu dobrý. Jen když se podíváme na čísla: za rok 2014 jsme na Sněžku vyvezli 141.000 lidí. Se starou lanovkou jsme jednou o kousek překročili stovku, jinak jsme se pohybovali kolem 85 - 95.000. Kapacita přitom zůstala stejná, 250 osob/hod. Jednak byl o lanovku větší zájem, jednak nám přálo počasí. První rok byl tedy velice potěšující – pro návštěvníky, lanovku i samozřejmě město jako vlastníka. A samozřejmě ten dopad pociťuje celé město i na ubytování nebo v restauracích. Návštěvnícký rekord za jeden den byl 2034 návštěvníků odbavených v Peci pod Sněžkou. Při oslavě získání titulu Stavby roku 2014 dne 29. října, kdy jezdila lanovka zdarma, to bylo ještě o něco víc.“

I Krakonoš očividně přál prvnímu roku fungování lanovky na Sněžku, oceněné prestižním titulem Stavba roku 2014. Jak si ji užíváte vy?

„Udělení ceny nás samozřejmě potěšilo – nebyla to jednoduchá stavba, a myslím, že se podařila nejen po technické stránce. Vyš-

ší komfort si pochvalují zejména návštěvníci - vyšší pohodlí díky kabinkám, bližší a přístupnější spodní stanici, snadnější nastupování. A pak samozřejmě příjemnější prostředí občerstvení nebo toalety. Ale samozřejmě i pro obsluhu lanové dráhy přinesla nová lanovka spoustu pozitiv. Prostorové, čisté denní místnosti a nocležny, ve všech stanicích sprchy a splachovací toalety. Kvalitní zázemí je důležité s ohledem na skutečnost, že zaměstnanci na stanicích lanovky vykonávají i noční pohotovost.“

Co plánujete s budovou původní dolní stanice lanové dráhy?

„Objekt stanice byl ponechán pro zřízení muzea - lanovky, Peci pod Sněžkou apod. Budova však potřebuje po těch více než šedesáti letech provozu lanovky celkovou rekonstrukci. Na realizaci společně pracujeme. Již bylo zadáno zpracování úvodní studie. Snad se nám tato myšlenka podaří realizovat v horizontu několika příštích let.“

Letos v zimě jsou nově upravovány běžecké tratě od horní

stanice na Růžové hoře směrem na Portášky přes Malou Úpu až do Žacléře. Pozorujete nárůst zájmu běžkařů?

„Běžkaři jezdí hodně, ale nedokážu říct, jestli jde o nějaký dramatický nárůst. Nově upravované tratě ale turisté chválí, úsek od Růžové hory nikdy nebyl takhle kvalitní, navíc takhle často upravovaný. Hodně turistů ale jezdí také se sánkami – obvykle sjíždějí směrem na Portášky, Šramlem a zpátky až do Peci.“

Náčelnický tip: jak se vyhnout frontám.

Vyrazte na Sněžku lanovkou před půl desátou – nebo naopak až po třetí hodině odpoledne. Zvlášť pokud se chystáte na zpáteční jízdu. „Pokud se někdo chystá na Sněžku, podívat se, vyfotit, dát si kafe a sjet dolů, pak doporučuji jet ráno nebo odpoledne po třetí hodině. Navíc, odpoledne, kdy slunce osvětluje Obří důl, je tam nejkrásnější světlo.“ Pokud si ráno pospíšíte se snídaní, můžete si ušetřit spoustu času – v sezóně při dobrém počasí může fronta mezi desátou a druhou trvat i přes tři hodiny.

Co si návštěvníci nejvíce pochvalují?

1. Kabinka. Nejenom že jsou cestující chráněni před větrem nebo deštěm, ale také se prý míň bojí. „Dřív se občas stávalo, že se někdo při nastupování na starou lanovku zasekl s tím, že „na tuhle židli si teda nesednu.“ Myslím, že teď se cestující cítí daleko bezpečněji.“ Kabinku si také oblíbili pejskaři se psy všech velikostí: kabinková lanovka zrušila diskriminaci větších plemen.

2. Přemístění spodní stanice. Dříve byl pro někoho problém dostat se ke spodní stanici lanovky. „Mnohem přístupnější spodní stanici si lidé hodně chválí. Vysadí babičku u lanovky, dojedou zaparkovat a za chvíli mohou vyrazit.“

3. Nástup. „Nástup je nyní pohodlně v jedné rovině, jako do metra. Je to příjemné nejen pro starší návštěvníky, ale i pokud má někdo francouzské hole, kočárek nebo vozíček. Pro vozíčkáře jsme navíc na podzim vybudovali na výstupní stanici plošinu.“ Většina vozíčkářů, ale výlety podniká z Růžové hory, na Sněžce se bohužel zatím dál než na plošinu u lanovky nedostanou.

4. Rychlost. Místo 25 minut se dostanete nahoru za 16 minut. Na tuto výhodu si ale občas návštěvníci žertem stěžují: „než prý vytáhnou foťák, už jsou nahoře.“ „Lanovka má zatím jenom výhody – až na omezenou kapacitu.“





HC STADION VRCHLABÍ

VÁS ZVE NA:

ZÁPASY 2. HOKEJOVÉ LIGY

ZÁPASY MLÁDEŽNICKÝCH KATEGORIÍ HC KRKONOŠE

ŠKOLIČKU BRUSLENÍ

VEŘEJNÉ BRUSLENÍ

My jsme hokej, buďte taky!



www.hcvrchlabi.cz

Krkonose - svazek měst a obcí organizuje setkání se spolupracovníky, podnikateli a partnery na různých úrovních. Mezi pravidelné pracovní schůzky patří například Fóra cestovního ruchu, dále setkání Marketingové skupiny sestavené z pracovníků krkonošských turistických informačních center, Řídící skupiny Integrované strategie regionálního rozvoje Krkonoš, pracovních skupin k různým oblastem Rady Svazku Krkonoše a Valné hromady Svazku Krkonoše.

Po komunálních volbách v roce 2014 se starostové krkonošských měst a obcí sešli a potkali poprvé všichni společně při Valné hromadě Svazku Krkonoše v Orea Hotelu Horal**** ve Špindlerově Mlýně.



Na snímku kolektiv pracovníků Krkonoš - svazku měst a obcí a Regionálního turistického informačního centra Krkonoše.



Pokračování ze strany 1.

Propagační materiály jsou volně ke stažení na www.krkonose.eu/cs/propagacni-materialy.

Webové stránky krkonose.eu - Péče o aktuálnost, rozvoj a naplňování oficiálních webových stránek turistického regionu Krkonoš ve čtyřech jazykových mutacích. Rozvoj moderních způsobů propagace, nových technologií ve prospěch zvyšování povědomosti a informovanosti o regionu Krkonoše.

Mobilní aplikace - Je rozšířená propagace Krkonoš prostřednictvím tzv. mobilního průvodce pro chytré telefony. Prezentuje region a zároveň pomáhá návštěvníkům s orientací. Informace sbalené na cesty v češtině, němčině a polštině, obsahují množství užitečných dat i důležité kontakty.

Sociální síť - Facebook, Twitter, ad. - Neustálá péče o profil Krkonoš.

Mediální servis - Tvoří nedílnou a dlouhodobou součást marketingového mixu prezentace Krkonoš doma i do zahraničí. Jde o soustavnou komunikaci se sdělovacími prostředky, tiskové zprávy pro regionální i celostátní media, Fam a Press tripy atd.

Poznávací cesty pro starosty českých a polských obcí, pracovníky infocenter - Jsou organizovány zahraniční studijní a poznávací cesta pracovníků informačních center a pracovníků v cestovním ruchu za přírodními zajímavostmi do polských Krkonoš i poznávací cesty pro starosty a zastupitele měst a obcí do polských měst.

Fóra cestovního ruchu - Jednou z forem, jak pracovat s příspěvateli Fondu cestovního ruchu, a nejen s nimi, je pořádání Fór cestovního ruchu. Bývají zaměřena na širokou škálu témat podporujících turistický ruch v regionu.

Fond cestovního ruchu Krkonoše - Byl založen Svazkem Krkonoše v roce 2004. Cílem je propagovat krkonošský region, podporovat realizaci celokrkonoských projektů. Fond je důležitým prostředkem k vytváření soudržnosti všech, kteří se jakýmkoliv způsobem na něm podílejí. Kromě členských obcí a měst Svazku Krkonoše do Fondu cestovního ruchu, na spolufinancování a podporu veřejně prospěšných aktivit, finančně přispívají podnikatelé - krkonošské skiareály, ubytovatelé a poskytovatelé dalších služeb. Aktuální seznam naleznete na webových stránkách.

Financování - Je tvořeno z více zdrojů na zajištění aktivit regionu. 20 % ročních

rozpočtů v průměru tvoří příspěvky od členských obcí a 80 % z dotací, grantů a od podnikatelských subjektů. Mzdové prostředky na kmenové zaměstnance jsou zajištěny z běžného rozpočtu Svazku. Pokud dochází k navýšení stavu, je to vždy v souvislosti s přijatými dotacemi a možností uplatnit zvýšené mzdové náklady v projektu.

Regionální turistické informační centrum Krkonoše (RTIC) - RTIC Krkonoše je garantem poskytovaných informací z celého území nejvyšších českých hor, včetně pohoří na polské straně. Kontakt: Regionální informační centrum, Krkonošská 8, 543 01 Vrchlábí, Tel.: + 420 499 405 744, E-mail: info@krkonose.eu, www.mestovrchlabi.cz

Krkonoše - hory bez hranic - přeshraniční spolupráce - Oficiálním partnerem Krkonoš - svazku měst a obcí na polské straně Krkonoš je Związek Gmin Karkonoskich. Byl založen v roce 1992. Zahrnuje obce ležící v Dolnoslezském vojvodství a v Jelenohorském okrese.

Členské obce:

- Janovice Wielkie www.janowicewielkie.pl
- Jelenia Góra, www.jeleniagora.pl

- Jezów Sudecki, www.jezowsudecki.pl
- Karpacz, www.karpacz.pl
- Kowary, www.kowary.pl
- Mysłakowice, www.myslakowice.pl
- Piechowice, www.piechowice.pl
- Podgórzyn, www.podgorzyn.pl
- Szklarska Poreba www.szklarskaporeba.pl
- Stara Kamienica www.starakamienica.pl

Kontakt - Związek Gmin Karkonoskich, Bukowiec, ul. Robotnicza 6, 58-533 Mysłakowice, Polská republika, Tel.: +48/75/718 24 15, E-mail: biuro@zsgk-karkonosze.pl, www.karkonosze.eu



Partneři

- Związek Gmin Karkonoskich www.karkonosze.eu
- Královéhradecký kraj www.kralovehradeckyregion.cz
- Liberecký kraj www.liberecky-kraj.cz

- Ministerstvo pro místní rozvoj www.mmr.cz
- Státní agentura CzechTourism www.czechtourism.cz
- Správa Krkonošského národního parku www.krnapp.cz
- Horská služba Krkonoše www.horskaslužba.cz
- UNIQA pojišťovna, a.s., www.uniqa.cz
- SITOUR Česká republika, s.r.o. www.holidayinfo.cz
- Nadace ČEZ www.nadace-cez.cz
- Místní akční skupina (MAS) Krkonoše www.mas-krkonose.cz
- Místní akční skupina (MAS) Přijďte pobejt! www.maspridtepobejt.cz
- Krkonoše - originální produkt
- Hospodářská komora ČR
- Úřad práce ČR
- Euroregion NISA www.neisse-nisa-nysa.com
- Euroregion GLACENSIS www.euro-glacensis.cz
- Birell www.prazdroj.cz

Turistická informační centra

KRKONOŠE

BENECKO (sezonní)

Infocentrum Flora
512 37 Benecko 200
Tel.: +420 481 582 606
info-flora@benecko.com, www.benecko.com

ČERNÝ DŮL

Turistické informační centrum
543 44 Černý Důl, Úřad městyse 48
Tel.: +420 499 429 618
infocentrum@cernydul.cz, www.cernydul.cz

HARRACHOV

TIC Harrachov
512 46 Harrachov 150
Tel.: +420 481 529 600
tic@harrachov.cz, www.harrachov.cz

HORNÍ MARŠOV

IC Veselý výlet
542 26 Horní Maršov, Temný Důl 46
Tel.: +420 499 874 298
info@veselyvylet.cz, www.veselyvylet.cz

HOSTINNÉ

Infocentrum
543 71 Hostinné, Náměstí 70
Tel.: +420 499 404 746
infocentrum@muhostinne.cz
infocentrum.hostinne.info

JANSKÉ LÁZNĚ

Infocentrum a cestovní agentura
542 25 Janské Lázně, Černohorská 265
Tel.: +420 499 875 186
info@janskelazne.cz, www.janskelazne.cz

JILEMNICE

Infocentrum
514 01 Jilemnice, Masarykovo nám. 140
Tel. 481 541 008
info@jilemnice.cz, www.mestojilemnice.cz

KOŘENOV

Infocentrum Jizerky pro Vás
468 48 Kořenov 480
Tel.: +420 725 805 266
ic@jizerkyprovas.cz
www.jizerkyprovas.cz

LÁNOV

Venkovské infocentrum mikroregionu
543 41 Lánov, Prostřední Lánov 39
Tel.: +420 499 432 083
infocentrum@lanov.cz, www.lanov.cz

MALÁ ÚPA

Infocentrum Malá Úpa
542 27 Malá Úpa, Horní Malá Úpa 129
Tel.: +420 499 891 112
info@malaupa.cz
www.malaupa.cz

PEC POD SNĚŽKOU

Infocentrum Turista
542 21 Pec pod Sněžkou 337
Tel.: +420 499 736 280
turista@turistapec.cz
www.turistapec.cz

Městské IC Veselý výlet

542 21 Pec pod Sněžkou 196
Tel.: +420 499 736 130
info@veselyvylet.cz
www.veselyvylet.cz

ROKYTNICE NAD JIZEROU

Infocentrum
Města Rokytnice nad Jizerou
512 44 Rokytnice nad Jizerou
Horní Rokytnice 197
Tel.: +420 481 522 001
infocentrum@mesto-rokytnice.cz
www.mesto-rokytnice.cz

STRÁŽNÉ (sezonní)

Infocentrum Strážné
543 52 Strážné, Strážné 129
Tel.: +420 734 621 861
info@strazne.eu
www.strazne.eu

SVOBODA NAD ÚPOU

Turistické informační centrum
542 24 Svoboda nad Úpou, nám. Svornosti 527
Tel.: +420 499 871 167
info.ets@tiscali.cz
www.svobodanadupou.eu

ŠPINDLERŮV MLÝN

Turistické informační centrum
543 51 Špindlerův Mlýn, Svatopetrská 173
Tel.: +420 499 523 656
tic@mestospindleruvmlyn.cz
www.mestospindleruvmlyn.cz

TRUTNOV

Turistické informační centrum
541 01 Trutnov, Krakovského nám. 72
Tel.: +420 499 818 245
info@ictrutnov.cz, www.ictrutnov.cz

VRCHLABÍ

Regionální turistické informační centrum Krkonoše
543 01 Vrchlábí, Krkonošská 8
Tel.: +420 499 405 744
info@krkonose.eu
www.mestovrchlabi.cz

Hlavní informační středisko Správy KRMAP
543 01 Vrchlábí, nám. Míru 223
Tel.: +420 499 421 474
his@krnap.cz, www.krnapp.cz

VYSOKÉ NAD JIZEROU

Infocentrum
512 11 Vysoké nad Jizerou, nám. Dr. Kramáře 227
Tel.: +420 481 593 283
g.havel@seznam.cz, www.vysokenj.cz

ŽACLĚŘ

Turistické informační centrum
542 01 Žacléř, Rýchorské nám. 10
Tel.: +420 499 739 225
muzeum@zacler.cz, www.zacler.cz