

Rokytnický zpravodaj



Ročník 2006 Číslo 5/6

Cena 18,- Kč



Zprávy z města

↘ Veřejné zasedání Zastupitelstva města Rokytnice nad Jizerou – 24.4.2006

PRODEJE OBECNÍCH POZEMKŮ

ZM schválilo směnu části ppč. 1929/3 v k.ú. DR, která je ve vlastnictví pana Miroslava Kobra, DR 428 za část ppč. 1930/1 v k.ú. DR, která je ve vlastnictví Města, a to za podmínek stanovených v usnesení zastupitelstva č. 849 ze dne 15.2.2006 a dále za podmínky, že náklady na geometrické zaměření ponese v 50% výši pan Kobra a v 50% výši Město.

ZM schválilo prodej pozemků ppč. 2341/3 o výměře 7 m², 2341/4 o výměře 1074 m², 2391/2 o výměře 1505 m², 2391/6 o výměře 74 m² vše v k.ú. Horní Rokytnice nad Jizerou společností Tre Colli Praha s.r.o., se sídlem Praha 1, Olivová 7/1398, PSČ 110 00, IČ: 251 40 426 za cenu 1.200 Kč/m², a to za účelem výstavby polyfunkčního domu umístěného na ppč. 2341/1, 2341/3, 2341/4, 2391/2, 2391/6 v k.ú. Horní Rokytnice nad Jizerou. Studii zpra-

covala spol. Palladio Progetti, s.r.o. v říjnu 2005 a byla projednána ZM dne 15.2.2006.

ZM schválilo bezúplatný převod pozemků ppč. 3465/17 a ppč. 3465/19 v k.ú. Horní Rokytnice ze strany Státního statku Kovársko, státního podniku v likvidaci se sídlem v Lánově, v zastoupení paní Jany Voděrkové – likvidátorky, do vlastnictví Města Rokytnice nad Jizerou.

.....

ZM stanovilo v souladu s § 67 a násl. zákona č.128/2000 Sb. o obcích, ve znění pozdějších předpisů počet členů Zastupitelstva města Rokytnice nad Jizerou pro nadcházející volební období 2006 – 2010 na 15 členů.

ZM schválilo Dohodu mezi Městem Rokytnice nad Jizerou a Národní stavební společností, a.s., o náhradě nákladů vynaložených Městem

Rokytnice nad Jizerou na odstranění reklamačních vad, týkajících se opravy hydroizolací bytových domů A+B, čp. 667 a 668, Horní Kout, v Rokytnici nad Jizerou, která je přílohou zápisu, a pověřuje starostu města ing. Petra Matyáše jejím podpisem.

PROBLEMATIKA CENTRÁLNÍCH PARKOVIŠŤ

Provoz centrálních parkovišť je v současné době zajišťován firmou, která má na základě výběrového řízení parkoviště na zimní období v nájmu. Tímto způsobem má město z pronájmu parkovišť minimální příjem (ve srovnání s jinými horským středisky mnohonásobně nižší), což neumožňuje městu řešit potřebné investice na zvýšení kapacit parkovišť, vybudování naváděcího a informačního systému a zavedení automatizovaného odbovovacího systému. Tyto investice jsou však v nejbližší době nevyhnutelné,

protože kapacita parkovišť je již v tuto chvíli nedostatečná a jsou tím způsobovány veliké dopravní komplikace a dopravní zácpy na příjezdových komunikacích k parkovištím a k areálu Horní Domky.

Tento nevyhovující stav potvrdila letošní zimní sezóna, kdy k dopravním kolapsům docházelo pravidelně každý víkend. Město pak kromě malých příjmů z parkovného ještě vynakládá další prostředky na Městskou policii, která celou zimu o víkendech pomáhá obsluze parkovišť s usměrňováním dopravy a nemůže zajišťovat pořádek v ostatních částech města.

Pokud má být Rokytnice nad Jizerou fungujícím zimním střediskem, je třeba mít systém parkování vyřešen a hlavně mít parkování zajištěno v dostatečném množství.

Zastupitelům byl předložen návrh, který spočívá v nalezení strategického partnera města, jenž by se na základě získání centrálních parkovišť do dlouhodobého nájmu na 20 – 30 let zavázal k provedení potřebných investic a opatření v rámci centrálních parkovišť a také na ostatním území města. Tímto způsobem by se současně řešila problematika parkování v celém městě, bez finančních nároků na rozpočet města, na zpracování analýzy a vypracování koncepce parkování v Rokytnici nad Jizerou.

Rozprava:

→ Ing. Štěpánek – Město se nyní kriticky vyjadřuje k činnosti, kterou naše firma provozovala 12 let. Mou starostí byl provoz parkovišť a nikoliv provoz na přilehlých komunikacích.

→ Ing. Matyáš – toto není kritika činnosti spol. ROTES, ale celkového systému, který není dostatečně funkční. Chyby jsou na více stranách. Město mělo v této oblasti celou zimu své dva strážníky Městské policie a ti se nemohli věnovat jiné činnosti.

→ Ing. Štěpánek – pro zlepšení provozu zde byl např. umístěn člověk v reflexní vestě, ale tato osoba nebyla řidiči respektována a nebyla ani příslušná řídit provoz. Dále se zeptal, zdali Město chce víc peněz nebo řešit systém.

→ Ing. Matyáš – obě věci spolu souvisí.

→ Ing. Štěpánek – parkoviště jsme provozovali několik let, znám kapacitu parkovišť a vím, kolik je zde možné vybrat finančních prostředků. Když město přizve jinou firmu, která zainvestuje nový systém a rozšíření kapacity parkovišť, kdo to v konečné fázi zaplatí?

→ Pan Kadavý – součástí předkládací zprávy pro zastupitele jsou i podmínky dlouhodobého pronájmu a teprve

jejich zveřejnění ukáže, zda-li jsou reálné. Může se stát, že se nikdo nepřihlásí. Investice spojené s novým systémem v konečné fázi uhradí návštěvník města, a to buď formou přímého parkovného, nebo v ceně jízdného. Dále se bude podílet ten, kdo vlastní poblíž parkovišť ubytovací zařízení a nemá zajištěno vlastní parkování, resp. hosté těchto ubytovatelů. V letošní sezóně byla parkoviště užívána velkým množstvím osob, které byly ubytovány v Horních Domcích a na Hrušově, a to v podstatně bezplatně, což rovněž není v pořádku. Vše záleží na funkčnosti odbavovacího systému. Záměrem zůstává, aby návštěvníci areálů mohli parkovat bezplatně, a to prokáží např. permanentkou z lyžařského areálu. Pokud někdo bude na parkovišti déle, přes noc, apod. – bude ho odbavovací systém nutit uhradit parkovné. Předmětem dnešního jednání není konkrétní řešení. To se očekává od firmy, která se v navrhovaném výběrovém řízení přihlásí.

→ Ing. Štěpánek – novým systémem se parkovací plochy nenafouknou.

→ Pan Kadavý – podmínkou výběrového řízení bude, aby se kapacita parkovišť zvýšila, a to například výstavbou parkovacího domu, k čemuž by měl tento dlouhodobý pronájem směřovat. Město v tuto chvíli neumí systém samo zajistit, čekají ho jiné a důležitější akce.

→ Pan Linek – Město touto cestou řeší problematiku TJ Spartak.

→ Pan Kadavý – částečně možná ano, ale tato problematika závisí i na Městě. Celá záležitost je řešena ve spolupráci s TJ Spartak a panem Udatným. TJ Spartak není v současné době schopna investici provést na své náklady, neboť je značně úvěrově zatížena. Ani cílem TJ Spartak ani Města není být provozovatelem parkovišť a nikdo jiný než třetí partner toto neudělá. V současné době není schopen sdělit konkrétní čísla a provést ekonomický rozbor, ale to bude úkolem vybrané firmy. Výsledek výběrového řízení ověří realnost celého řešení. Cílem města není získat více peněz pro sebe, ale získat peníze na to, aby parkoviště byla na úrovni. Do současné doby nebylo do parkovišť nijak investováno, ale počet návštěvníků stoupá a uvažuje se o výstavbě dalších dvou lanovek.

→ Pan Šturma – nárůst aut na parkovištích ovlivnil fakt, že parkování bylo zadarmo a lidé tak přijížděli např. jen 2 v autě. Přibráním třetího subjektu do řešení systému parkování by znamenalo přibrání dalšího subjektu, který by v této oblasti svým podnikáním chtěl mít zisk. Bylo by vhodnější řešit si tuto věc v Rokytnici sami.

→ Ing. Matyáš – takové řešení jsme hledali, ale bezúspěšně. Ani Město ani TJ Spartak nejsou schopny poskytnout potřebné finanční prostředky. Pokud má někdo jiný návrh, necht' ho samozřejmě přednese. TJ Spartak si je vědoma toho, že náklady půjdou především za nimi, ale půjdou i za ostatními provozovateli a podnikateli v této oblasti. Pokud bude výběrové řízení vypsané, může přijít zajímavá nabídka.

→ Pan Jón (veřejnost) – největší chybou je nedostatečné značení komunikací k areálům, kdy na křižovatce u býv. betonárky vzniká jen zmatek a kolaps. Kdyby zde stál policista, problém by byl odstraněn.

→ Ing. Matyáš – obec nemůže své strážníky celou zimu zaukolovat pouze stáním na křižovatce v Horní Rokytnici. Dopravní systém v zimním období je třeba řešit komplexně, včetně dopravního značení a v souvislosti s celým územím. V Rokytnici je asi 40 křižovatek a problémy vznikají na více místech.

→ Pan Petr Udatný (veřejnost) – jsem rád, že se problematika parkovišť začne řešit. Letošní zimní sezóna ukázala, jaký byl nárůst návštěvníků. S novým územním plánem ještě vzroste. Je dobře, že se hledá řešení, které zvýší počet míst v Horní Rokytnici. Je známo, že Horní Domky jsou lyžaři oblíbené, ale lidé nechtějí chodit pěšky od spodních parkovišť. Problém bude vyřešen plánovanou lanovkou. Je určitě dobře, že věc je řešena nadčasově, neboť návštěvníků stále přibývá a parkovacích míst je málo. Jako provozovatel lyžařských vleků vidím dobrou věc v tom, aby parkoviště byla pro lyžaře nadále bezplatná.

→ Ing. Votoček (veřejnost) – odbavovací systém by byl účinnější na vstupu než na výstupu. Permanentku nebo jízdenku z vleků si sežene každý.

→ Ing. Matyáš – to je jedna z věcí, které by odbavovací systém měl umět řešit.

→ Pan Linek – proč chce Město opět dotovat TJ Spartak a proč na jednání není žádný jejich zástupce?

→ Pan Kadavý – Město nechce TJ dotovat, neboť do plánované investice nebude vkládat žádné finance. Dále uvedl, že z TJ není na zastupitelstvu nikdo přítomen, neboť se koná první schůze představenstva jejich nově vzniklé akciové společnosti. V každém případě ředitel TJ Spartak tento návrh vítá a vyjádřil se, že TJ Spartak se do budoucna bude na systému spolupodílet, a to především finančně.

→ Ing. Pavlata přednesl návrh usnesení.

ZM schválilo záměr dlouhodobého pronájmu centrálních parkovišť na ppč. 838/4, 838/5, 850/5, 850/4, 850/6, 850/1, 850/3, 3468 a stpč. 916/1 vše v k.ú. Horní Rokytnice nad Jizerou s těmito podmínkami:

- délka smluvního vztahu maximálně na období 30let
- plochy musí být prioritně využívány k parkování
- nájemce se zaváže zajistit kompletní provoz centrálních parkovišť
- nájemce se zaváže zajistit na své náklady kompletní provozní zabezpečení centrálních parkovišť včetně zajištění bezproblémové dopravní obslužnosti, údržby, úklidu atd.
- nájemce se zaváže zrealizovat na své náklady stavební úpravy vedoucí ke zkvalitnění dopravní obslužnosti centrálních parkovišť
- nájemce se zaváže zajistit na své náklady zvýšení parkovacích kapacit centrálních parkovišť
- nájemce se zaváže řešit v rámci nájemního vztahu spolupráce se všemi strategickými organizacemi ve městě – Město, TJ Spartak, provozovatelé vleků a penzionů, Městská policie, PČR atd.
- nájemce se zaváže v rámci nájemního vztahu vypracovat a popřípadě i realizovat koncepci řešení parkování ve městě Rokytnice nad Jizerou
- nájemce se zaváže v rámci nájemního vztahu vypracovat a popřípadě realizovat rozvojový plán řešení parkování ve městě Rokytnice nad Jizerou
- nájemce se zaváže, že majetek vybudovaný na základě nájemní smlouvy musí být po ukončení smluvního vztahu převeden na Město
- město musí mít zajištěnu kontrolu nad vloženými investicemi, nad jednotlivými projekty, nad realizací a plněním smluvních termínů a závazků
- a pověřuje RM zpracováním zadávacích podmínek v souladu s těmito podmínkami a zveřejněním záměru pronájmu centrálních parkovišť.

DISKUSE:

→ Pan Kovář – bylo jednáno se správou silnic ohledně špatného stavu hlavní silnice v Rokytnici?

→ Ing. Matyáš – záležitost průběžně řeší rada města. Již v březnu byl zaslán Krajské správě silnic v Liberci a dalším subjektům dopis ohledně řešení opravy silnice v Rokytnici, včetně fotodokumentace. Z krajské správy nám odpověděli, že podobně vypadá 63% silnic v Libereckém kraji a ať Rokytnice nepočítá s přednostní opravou.

Rada města následně pověřila starostu města, aby upřesnil, že žádost se netýkala provedení přednostní opravy komunikace, ale včasné opravy.

→ Pan Hanč – jak vypadá situace se silnicí na Rezek. Např. na Kozákové byla již letos opravena část silnice, která není téměř využívána.

→ Ing. Matyáš – ačkoliv na špatný stav silnice na Rezek upozorňuje nejen Město, ale i ČSAD Semily, a.s. a Krkonoše – svazek měst a obcí, s rozsáhlejší opravou prý Krajská správa silnic Liberec nepočítá, neboť tato silnice je málo využívána. Bude nutné napsat dopis přímo hejtmánovi kraje, neboť to vypadá, že Rokytnice jako město na okraji Libereckého kraje nestojí pro Liberecké vůbec za zmínku.

→ Paní Putišová – v Rokytnickém zpravodaji jsem se dočetla o stavební uzávěře. Zajímalo by mě, na co se uzávěra vztahuje.

→ Ing. Matyáš – stavební uzávěra se vztahuje pouze na výstavbu bytových domů a byla vydána z důvodu omezení výstavby domů apartmánového typu, aby nedošlo k takovému nárůstu jako např. v Harrachově. Termín bytový dům je definován stavebním zákonem. Na rodinné domky se tato uzávěra samozřejmě nevztahuje.

→ Další dotaz – v jakém stavu je zpracování nového územního plánu?

→ Ing. Matyáš – v únoru byl předán koncept od zpracovatele spol. SAUL Liberec, který byl také v únoru předán Správě Krnap a v příštím týdnu se má konat předběžná konzultace dokumentu. Poté bude zahájeno oficiální projednání. Město již obdrželo i tzv. posouzení vlivu na životní prostředí, což zpracovala firma EKOB AU. Ten-

to dokument ovšem může v novém územním plánu negativně ovlivnit některé plochy, které měly být určeny k zástavbě. V tuto chvíli ovšem nevím, jak se k dokumentu postaví Správa KR NAP a odbor životního prostředí Libereckého kraje.

→ Pan Linek – jaký je stav s vyklizením pozemků po bývalé betonárce v Horní Rokytnici?

→ Ing. Matyáš – během příštího týdne proběhne jednání se soudním exekutorem ohledně termínu vyklizení pozemku, který je neoprávněně užíván panem Miroslavem Brůnou. Budou zde dohodnuty veškeré podrobnosti vyklizení pozemků.

→ Dostavba kanalizace v Rokytnici – v současné době bylo vydáno územní rozhodnutí a zpracovává se dokumentace pro stavební povolení. Zástupci projekční firmy budou obcházet jednotlivé objekty a řešit kanalizační přípojky. Co se týče odlehklých částí obce (např. Studenov), zde se s vybudováním kanalizační sítě nepočítá z důvodu nízké hustoty osídlení a tím pádem není ani možnost získání dotace. V „Programu rozvoje vodovodů a kanalizací Libereckého kraje“ jsou tyto části obcí řešeny jiným způsobem, např. nepropustnou jímkou, apod.

→ Pan Vrána – jak daleko je projekt na zpracování bioodpadů?

→ Ing. Matyáš – v letošním roce nebyly na realizaci projektu získány dotační prostředky. V současné době se řeší i umístění kompostárny pro lokalitu Rokytnice, neboť s umístěním v silážním žlabu v Bratrouchově nesouhlasí Jablonec nad Jizerou, který navrhl umístění kompostárny na bývalé skládce ve Sklenařicích v rámci rekul-

Město Rokytnice nad Jizerou

hledá Správce hřiště na sídlišti v Horním koutě.

V průběhu letních prázdnin dojde ke stavebním úpravám dětského hřiště na sídlišti v Horním koutě. Tyto úpravy budou spočívat v instalaci nových herních zařízení pro děti a ve výstavbě oploceného hřiště.

Město Rokytnice nad Jizerou touto cestou hledá zodpovědného občana bydlícího v této lokalitě, který by:

- převzal organizační záštitu nad tímto herním místem,
- zajišťoval by základní úklid tohoto hřiště,
- spolupracoval by s městským úřadem ve smyslu nahlášení potřeby údržbovacích prací, oprav, apod.,
- spolupracoval by s městskou policií ve smyslu nahlášení volného pohybu psů, apod.

Se zájemcem by byla uzavřena „Smlouva o pracovní činnosti“. Předpokládána hrubá měsíční odměna by byla 600,- Kč.

Zájemci se mohou hlásit u tajemnice městského úřadu, Martiny Šubrtové (č. dveří 19, I. patro městského úřadu), nebo telefonicky na 481549319.

tivace území. Toto je nutné projednat i s městem Vysoké nad Jizerou.

→ Pan Vrána dále upozornil na velký nepořádek kolem autoservisu u hasičské zbrojnice a v okolí Domu s pečovatelskou službou. Zastupitelé pověřili starostu města razantním řešením této záležitosti.

→ Pan Hanč – bude se dít něco nového ve věci přestavby bývalé továrny Prelog, neboť objekt velice pustne a stále se nic neděje.

→ Ing. Matyáš – v současné době bylo obnoveno stavební řízení a do léta by mělo být vydáno stavební povolení. Jiné informace bohužel nemá.

→ Paní Putišová – bude opravována komunikace směrem na Hranice?

→ Ing. Matyáš – jako v minulém roce, tak i letos jednáme se Správou KRNP o možnosti sdružení finančních prostředků za účelem opravy některé z komunikací. V jednání je i komunikace na Hranice.

→ Pan Petr Udatný – zpracovával Ing. Bauer, který posuzoval územní plán z hlediska vlivu na životní prostředí, tento dokument dle předlohy Libereckého kraje nebo byl osobně v Rokytnici a konzultoval svoji práci s Městem?

→ Ing. Matyáš – Ing. Bauer osobně celou Rokytnici prošel a vycházel samozřejmě i z dalších podkladů, např. NATURY 2000.

→ Pan Udatný – čím je v současné době otočka skibusu u hotelu Rokytky. V současné době je ve velmi špatném stavu a je tam spousta nepořádku, který je třeba uklidit.

→ Ing. Matyáš – otočka skibusu je prozatím stále ve vlastnictví města, ovšem v letošním roce by měla být stavebně upravena ze strany TJ Spartak, což je jedna z podmínek stavebního řízení při výstavbě nové lanové dráhy. Otočka skibusu se bude nacházet samozřejmě v místě té současné.

→ Ing. Štěpánek – nepořádek na otočce skibusu vnikl i tím, že zde byly odkládány pytle s komunálním odpadem a při frézování došlo k jejich roztržení a k nepořádku. Uvedl, že jeho firma úklid otočky skibusu zajistí.

→ Ing. Matyáš – v letošním roce je připravováno vybudování přístřešků pro nádoby na tříděný odpad, na což byla získána dotace od Libereckého kraje. Tím by mělo dojít k úpravě stanovišť separovaného odpadu, a to i u hotelu Rokytky, kde je v současné době umístěna alespoň klec na pytle.

↘ **Jednání rady města**

7. RADA MĚSTA – 3. DUBNA 2006

Kulturní komise – předsedkyně kulturní komise Mgr. Eva Martínková informovala RM o některých návrzích kulturní komise. Jednalo se zejména o možnost pořádání letních hudebních produkcí na Dolním náměstí v Rokytnici nad Jizerou a uskutečnění profesionálního divadelního představení v kulturním domě. RM následně pověřila kulturní komisi jednáním s místními podnikateli o pořádání letních programů na Dolním náměstí a dále schválila uskutečnění profesionálního divadelního představení v Rokytnici nad Jizerou.

RM schválila prodejní ceny skládacích turistických map města v závislosti na počtu odebraných kusů takto:

do 10ks – 45,- Kč/ks, od 10-100ks – 40,- Kč/ks, nad 100ks – 35,- Kč/ks

8. RADA MĚSTA – 19. DUBNA 2006

RM vyhodnotila výběrové řízení č. 3/2006 na pronájem nebytových prostor v čp. 181 (kulturní dům). Město obdrželo tři nabídky, a to:

- 1) **Šárka Slavíková**, Horní Rokytnice 646, Rokytnice nad Jizerou
podnikatelský záměr: papírnictví a drogerie
nabízené nájemné: 1.000,- Kč/m²
- 2) **Jarmila Rubáková**, Horní Rokytnice 197, Rokytnice nad Jizerou
podnikatelský záměr: kavárna, cukrárna
nabízené nájemné: 1.050,- Kč/m²
- 3) **Lenka Urbancová**, Horní Rokytnice 550, Rokytnice nad Jizerou
podnikatelský záměr: papírnictví a drogerie
nabízené nájemné: 900,- Kč/m²

Rada města nabídky hodnotila zejména s ohledem na popsany podnikatelský záměr. Vzhledem k tomu, že provozovna kavárna (event. cukrárna) je do budoucna plánovaná v jiné části kulturního domu a nebylo by v tuto chvíli vhodné činit jakékoliv stavební úpravy, shledala RM jako zajímavější záměr zřízení papírnictví a drogerie. V tomto případě rozhodovala s ohledem na nabídnutou výši nájemného. Jako nejvýhodnější byla shledána nabídka paní Šárky Slavíkové.

RM schválila uzavření smlouvy s paní **Šárkou Slavíkovou**.

Pan Šturma předložil Radě města návrh na ukončení smlouvy se společností RENGL Liberec, která zabezpečuje výlep plakátů na území Města Rokytnice nad Jizerou. Jako důvod uvedl, že na výleповých plochách zůstávají stále staré plakáty, které nikdo neodstraňuje a samotná výleповá plocha aktuálně rovněž nepůsobí a spíš odrazuje. Členové rady města rozhodli v první fázi pověřit starostu města písemným upozorněním spol. RENGL a požádat o nápravu.

RM schválila předčasné zaplacení splátky závazku města na rok 2006 vyplývajícího z dohody o narovnání ze dne 30.6.2005 se spol. Capital Consultant, s.r.o. Podle splátkového kalendáře má město zaplatit v roce 2006 celkem 1.000.000,- Kč + úroky a to ve dvou splátkách. K 30.6.2006 500.000,- Kč + úrok a k 31.12.2006 500.000,- Kč + úrok. Zaplacením celé výše splátek sjednaných na rok 2006 již k 30.4.2006 dojde k úspoře na vyplacených úrocích ve výši cca 42.000,-.

9. RADA MĚSTA – 24. DUBNA 2006

- RM schválila nařízení města č. 7/2006 o udělení výjimky č. 1 ze stavební úzavěry, která byla vyhlášena pro území města Rokytnice nad Jizerou nařízením města č. 5/2006 ze dne 3. dubna 2006 s účinností od 19. dubna 2006, pro stavbu polyfunkčního domu na stpč. 432 v k. ú. Horní Rokytnice nad Jizerou.
- Starosta města provedl kontrolu usnesení z minulých jednání a informoval Radu města o tom, že zaslal písemné upozornění spol. RENGL ohledně neaktuálnosti vývěsních tabulí. Firma RENGL přislíbila nápravu.
- RM schválila uzavření Smlouvy o spolupráci se společností ETERNA DEVELOP CZ, s.r.o. o spolupráci s Městem Rokytnice nad Jizerou a pověřuje starostu města jejím podpisem.

- RM schválila zadání zakázky na opravu stržených sněhových držáků a poškozené střechy na objektu města – archiv čp 143 v DR firmě STOJAN a SYN elektroinstalační práce, malířské práce a vyhřívání okapů, Jablonec nad Jizerou, 47.
- RM schválila s účinností od 1. 6. 2006 změnu organizační struktury Městského úřadu Rokytnice nad Jizerou spočívající ve snížení počtu zaměstnanců stavebního úřadu z 5 na 4 osoby. Dále zřízení úseku rozvoje města a investic s navýšením počtu zaměstnanců o 1 osobu. V souvislosti s tím schválila nový Organizační řád s účinností od 1.6.2006.
- RM schválila umístění elektronické orientační mapy města na webových stránkách www.rokytnice.com.

10. RADA MĚSTA – 10. KVĚTNA 2006

- RM schválila zadání zakázky na sekání příkopů podél komunikace v katastru Rokytnice nad Jizerou firmě Rotes, spol.s r.o. Rokytnice nad Jizerou a pověřuje starostu města podpisem příslušné smlouvy.
- RM schválila zadání zakázky na druhou etapu rekonstrukce veřejného osvětlení podél komunikace II.tř.II./294 firmě ROTES s. r. o. Rokytnice nad Jizerou, s nabídkovou cenou ve výši Kč 323.466,- a pověřuje starostu města Ing. Petra Matyáše podpisem smlouvy o dílo.

11. RADA MĚSTA – 22. KVĚTNA 2006

- RM schválila poskytnutí finančního příspěvku ve výši 15.000,- Kč Církvi československé husitské se sídlem v Jilemnici, zastoupené panem Jaroslavem Jiříčkou, na opravu kaple Mistra Jana Husa v Horní Rokytnici. Finanční příspěvek bude čerpán na základě dokladů o nákupu materiálu či provedení prací.
- Radě města byla předložena žádost stavební firmy BAK, a. s. Trutnov o krátkodobý pronájem části ppč. 838/4 v Horní Rokytnici nad Jizerou za účelem zřízení překládky stavebního materiálu pro stavbu restaurace Černý potok. Rada města schválila tento krátkodobý pronájem o výměře 300 m², a to za cenu 4.500,- Kč na období od 29.5.2006 do 28.6.2006.
- RM schválila uzavření „Dohody o sdružení finančních prostředků“ se Správou KRNP Vrchlabí, která se týká opravy místní komunikace ve vlastnictví Města na ppč. 2934 v k.ú. Dolní Rokytnice.“
- RM schválila následující uzavření mateřských škol v období letních prázdnin:
 - Mateřská škola, Horní Rokytnice 555 – uzavření od 1.7. do 31.7.2006,
 - Mateřská škola, Dolní Rokytnice 210 – uzavření od 1.8. do 25.8.2006.

PETICE PROTI ZÁMĚRU VÝSTAVBY PŘEHRADNÍCH VODNÍCH NÁDRŽÍ NA ÚZEMÍ OBCÍ HARRACHOV, KOŘENOV, PASEKY NAD JIZEROU A ROKYTNICE N. JIZ.

Petiční akce byla uspořádána ve spolupráci výše uvedených obcí a měst. Petiční archy byly v měsících leden, únor a březen umístěny v jednotlivých obcích na frekventovaných místech. Zde mohl každý, komu se záměr výstavby přehradních vodních nádrží nelíbí, připojit svůj podpis.

Výsledkem této petiční akce, která probíhala dva a půl měsíce, je 5 054 podpisů (Paseky 2.233, Harrachov 1.339, Rokytnice nad Jizerou 1.117, Kořenov 365).

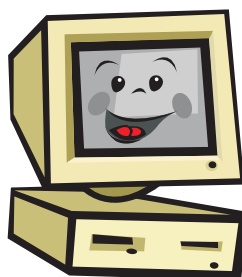
Dne 2.5.2006 navštívili zástupci jednotlivých měst a petičního výboru Ministerstvo zemědělství ČR v Praze a oficiálně předali petici ministru zemědělství ČR ing. Janu Mládkovi. Při krátké diskusi s panem ministrem zaznělo, že ministerstvo zemědělství trvá na tom, aby byla tato lokalita pro stavbu vodní nádrže i nadále „hájena“, a to pro případ nedostatku pitné vody v ČR v budoucnosti, která může nastat v souvislosti s globálním oteplováním a změnami klimatu. Dále bylo přislíbeno, že ministerstvo zajistí zpracování posudku, který by řešil vztah velikosti zatopeného území a tomu odpovídajícím objemům zadržené vody. Na základě tohoto posudku by pak ministerstvo zemědělství minimalizovalo své současné požadavky na zátopové území.

Kromě Ministerstva zemědělství ČR bude petice dále zaslána Ministerstvu životního prostředí, Krajskému zastupitelstvu Libereckého kraje a na vědomí Ministerstvu pro místní rozvoj ČR.

Závěrem mi dovoluji poděkovat všem, kteří se do petiční akce zapojili, a všem, kteří se aktivně podíleli na zajištění podpisové akce.

Ing. Petr Matyáš – starosta města

Prodej a servis počítačů



Pořídte si počítač na míru vašim potřebám

- **Rychlé vyřízení vaší objednávky**
- **Vysoká kvalita a spolehlivost komponent**
- **Při koupi PC poradím a doporučím nejlepší řešení**
- **Příznivé ceny**
- **Pozáruční servis**
- **Počítač přivezu, zapojím a předvedu funkčnost**
- **Jestliže si nevíte rady s vaším počítačem – poradím, zaškolím**

Ctibor Stehlík
GSM: 737 93 11 88
e-mail: ctibor.stehlik@centrum.cz, Jablonec nad Jizerou 451

➤ **Pozvánka na veřejné zastupitelstvo města Rokytnice nad Jizerou,**

které se uskuteční ve čtvrtek dne 29. června 2006 v jídelně základní školy na Dolním náměstí od 17.00 hodin.

Program jednání:

- 1. Prodeje obecních pozemků
- 2. Hospodaření města Rokytnice nad Jizerou:
 - a) Schválení Závěrečného účtu Města Rokytnice nad Jizerou za rok 2005
 - b) Plnění rozpočtu města k datu 31. 5. 2006
 - c) Návrhy rozpočtových opatření
- 3. Schválení obecně závazných vyhlášek:
 - a) OZV č.4/2006 o pravidlech pro pohyb psů na veřejném prostranství
 - b) OZV č.5/2006 – Požární řád města Rokytnice nad Jizerou
 - c) OZV č.6/2006 o místním poplatku za lázeňský nebo rekreační pobyt a o místních poplatku u ubytovací kapacity
 - d) OZV č.7/2006 o místním poplatku za užívání veřejného prostranství
- 4. Různé:
 - a) Schválení změny stavby Vila Rokytky ze strany spol. Slavia Real Estate, s.r.o.
 - b) Informace o prominutí odvodů a penále ze strany Ministerstva financí ČR
 - c) Převzetí pohledávek a závazků z TJ Spartak Rokytnice nad Jizerou od Spartak Rokytnice, a.s.
 - d) Přijetí krátkodobého úvěru ve výši 2 mil. Kč
 - e) Záměr výstavby nového Domu s pečovatelskou službou
 - f) Přistoupení obce Loučky do Vodohospodářského sdružení Turnov
 - g) Zpráva o činnosti Rady města Rokytnice nad Jizerou

➤ **Nabídka na prodej map Rokytnice nad Jizerou s čísly popisnými a pohledů s leteckými snímky**

Město Rokytnice nad Jizerou nabízí všem zájemcům k odprodeji:

Nově zpracované nástěnné papírové mapy Rokytnice nad Jizerou s čísly popisnými:

rozměr 90×125 cm	800,- Kč	příplatek za laminaci 300,- Kč
rozměr 100×135 cm	900,- Kč	příplatek za laminaci 350,- Kč
rozměr 105×142 cm	1.000,- Kč	bez možnosti zalaminování

Rovněž je možnost zakoupit mapu v provedení samolepicí fólie v rozměru 90×125 cm. Prodejní cena bude upřesněna.

Turistické skládací mapy Rokytnice nad Jizerou s čísly popisnými (jsou ve výrobě):

1 – 10 kusů	45,- Kč
11 – 100 kusů	40,- Kč
101 a více kusů	35,- Kč

Pohledy s leteckými snímky Rokytnice nad Jizerou – 3 typy pohledů:

2 typy menšího formátu	4,50 Kč/ks
1 typ většího formátu	5,50 Kč/ks

Zájemci o zakoupení těchto nových map je mohou objednávat na finančním úseku městského úřadu, u Mgr. Denisy Hančové (přízemí, dveře č.1). Bližší informace na tel. 481549321.

Zprávy z městského úřadu

S účinností od 1.6.2006 došlo na městském úřadě ke změně organizační struktury. Ta spočívá ve snížení počtu zaměstnanců stavebního úřadu a ve zřízení nového pracovního místa, resp. zřízení nového úseku „rozvoje města a investic“. Tato změna byla vyvolána potřebou samosprávy zřídit pracovní místo referenta rozvoje města, které nebylo nikdy zřízeno a činnosti byly dosud vykonávány zejména starostou města nebo jím pověřenými pracovníky, což mělo za nevýhodu časovou náročnost, nebyla stanovena žádná odpovědnost a především chyběla potřebná kontinuita, dodržení postupů a jednoznačná spisová agenda.

Město Rokytnice nad Jizerou v současné době nemá zpracovaný základní dokument, týkající se Strategie rozvoje města. Zpracování tohoto dokumentu by městu usnadnilo např. získávání dotací na různé typy akcí a snazší zpracování rozpočtového výhledu. Nový pracovník bude zároveň osobou, která bude zajišťovat ucelené vyjadřování ke stavebním řízením za Město Rokytnice nad Jizerou. Podstatnou částí náplně práce je i řešení rozvojových ploch v majetku města. Již v současné době jsou vytipovány pozemky, které by bylo vhodné prodat např. k výstavbě nových rodinných domů, ovšem předtím je nutné vyřešit inženýrské sítě, přístupové komunikace, geometrické rozdělení pozemků, dořešení vlastnických vztahů apod., což by měl nový pracovník organizačně zajistit. Přínos nového pracovníka pro město je zcela evidentní, neboť by měl ve svém důsledku ušetřit finanční prostředky obce a zajistit nové zdroje příjmů.

Při výběru zaměstnance na toto nové pracovní místo bylo přihlédnuto k tomu, že záměrem města je i snížit počet úředníků stavebního úřadu, a proto byla na toto místo vybrána pracovníce stavebního úřadu paní Romana Primásková, která trvale dosahuje velmi dobrých výsledků. Výhodou tohoto výběru je i to, že pracovníce zná problematiku města, zná platné právní předpisy a postupy, má letitou praxi a zkušenosti, absolvovala zkoušku zvláštní odborné způsobilosti, a při výkonu nového zaměstnání může veškeré tyto znalosti a zkušenosti využít.

Tímto se předejde dlouhotrvajícímu procesu zaučování nového pracovníka, který bývá minimálně půlroční a zároveň se ušetří finanční náklady na potřebné vstupní vzdělávání.

Pod nový úsek rozvoje města a investic budou zařazeni i oba pracovníci úseku investic, kterým bude zachována jejich obsáhlá náplň práce, tj. příprava a realizace jednotlivých investic malého i velkého rozsahu, dozorová činnost, posuzování technického stavu majetku města, organizační zajišťování údržby místních komunikací (zimní údržba, opravy), údržba městské zeleně včetně sečení luk, činnosti na úseku silničního správního úřadu při napojování na místní komunikace, vedení organizační složky Drobné služby města, zadávání a kontrola veřejných zakázek, poptávka firem v případě zakázek malého rozsahu, podílení se na územně plánovací dokumentaci, činnosti na úseku obrany a civilní ochrany, spolupráce a jednání s Pozemkovým fondem ČR, sledování dotačních titulů, hospodaření s energiemi, atd.

Stavební úřad bude nadále pracovat ve složení 4 úředníků, což by mělo být optimální a nemělo by to mít vliv na kvalitu práce a dodržování časových lhůt.

Martina Šubrtová
tajemnice úřadu

ZAMĚŘENÍ VODOHOSPODÁŘSKÝCH SÍTÍ V ROKYTNICI N. JIZEROU

Vážení občané,
v době od května do srpna 2006 bude v Rokytnici nad Jizerou probíhat zaměření stávajících vodohospodářských sítí. Zeměměřické práce pro Vodohospodářské sdružení Turnov bude provádět geodetická firma ZPK, s.r.o. Stará Paka.

Prosíme Vás o umožnění vstupu na pozemky, kde se nacházejí stávající veřejné vodovodní a kanalizační řady.

Děkujeme za vstřícnost.

Bližší informace obdržíte:

- VHS Turnov: Andrea Bímová, tel. 481 621 325, 602 786 843
- ZPK, s.r.o. Stará Paka: Ing. Petr Blahuta, tel. 499 524 436, 736 770 975

VEŘEJNÁ VYHLÁŠKA

oznámení o veřejném projednání konceptu Územního plánu obce Rokytnice nad Jizerou a dokumentace vyhodnocení vlivů na životní prostředí podle zákona č. 100/2001 Sb., o posuzování vlivů na životní prostředí, ve znění pozdějších předpisů

Město Rokytnice nad Jizerou, které jako orgán územního plánování podle § 12 písm. a) zákona č. 50/1976 Sb., o územním plánování a stavebním řádu, ve znění pozdějších předpisů (dále jen „stavební zákon“) pořizuje pro své území podle § 13 stavebního zákona územní plán obce

**oznamuje
v souladu s § 21, odst. 2, 3, 4 stavebního zákona
veřejné projednání konceptu Územního plánu obce
Rokytnice nad Jizerou a
dokumentace vyhodnocení vlivů na životní prostředí
dne 11. července 2006 /úterý/ ve 13,00 hodin
v sále kulturního domu v Rokytnici nad Jizerou**

K projednávanému konceptu územního plánu obce podají odborný výklad zpracovatelé konceptu ÚPO zástupci sdružení architektů a urbanistů Liberec – SAUL s. r. o. Liberec - a k dokumentaci vyhodnocení vlivů na životní prostředí zpracovatel Mgr. Pavel Bauer.

Koncept Územního plánu obce Rokytnice nad Jizerou a dokumentace vyhodnocení vlivů na životní prostředí jsou vystaveny v souladu s § 21, odst. 2 stavebního zákona tj. od 5. června 2006 do 11. července 2006:

- Na Městském úřadu v Rokytnici nad Jizerou, stavebním úřadu (doporučuje se využít úřední dny: pondělí a středa v době od 8.00 do 12.00 a od 13.00 do 17.00 hodin, jinak po telefonické dohodě na č. tel. 481 549 313, 481 549 314)
- Na Krajském úřadu Libereckého kraje, U jezu 642/2a v Liberci, odboru územního plánování a stavebního řádu - p. Mařan (doporučuje se využít úřední dny: pondělí a středa v době od 8.00 do 11.30 a od 12.30 do 17.00 hodin, jinak po telefonické dohodě na č. tel. 485 226 261). Dokumentace vyhodnocení vlivů na životní prostředí je vystavena na Městském úřadu v Rokytnici nad Jizerou společně s konceptem ÚPO a na Krajském úřadu Libereckého kraje, odboru rozvoje venkova, zemědělství a životního prostředí - Ing. Slavíková (doporučuje se využít úřední dny: pondělí a středa od 8.00 do 11.30 a od 12.30 do 17.00 hodin, jinak po telefonické dohodě na č. tel. 485 226 583).
- Do hlavního výkresu konceptu ÚPO Rokytnice nad Jizerou je možné nepřetržitě nahlédnout také ve výloze obchodu Ovoce a zelenina Braun & Jiříčka na Dolním náměstí (objekt č.p. 196 v Horní Rokytnici)

Poučení, vyplývající ze stavebního zákona:

- 1) Pořizovatel vyzývá dotčené správní úřady, aby uplatnily k projednávanému konceptu Územního plánu obce Rokytnice nad Jizerou svá stanoviska nejpozději do 30 dnů od veřejného projednání (§ 21, odst. 2 stavebního zákona).
- 2) Každý může do 30 dnů od veřejného projednání konceptu Územního plánu obce Rokytnice nad Jizerou uplatnit své připomínky (§ 21, odst. 2 stavebního zákona).
- 3) Vlastníci pozemků a staveb dotčených řešením konceptu Územního plánu obce Rokytnice nad Jizerou mohou podat své námítky do 30 dnů od veřejného jednání (§ 21, odst. 4 stavebního zákona).

Posledním dnem k podání stanovisek, připomínek a námitek je 10. srpna 2006.

Ke stanoviskům, připomínkám a námítkám podaným po uvedené lhůtě se nepřihlíží.

Územní plán obce stanoví urbanistickou koncepci, řeší přípustné a nepřípustné, případně podmíněné funkční využití, jejich uspořádání, určuje základní regulaci území a vymezuje hranice zastavitelného území obce.

Ing. Petr Matyáš
starosta města

Volby do Poslanecké sněmovny Parlamentu ČR se uskutečnily ve dnech 2. – 3. 6. 2006

VÝSLEDKY VOLEB V ROKYTNICI NAD JIZEROU:

Voliči zapsaní v seznamech:	2.741
Počet odevzdaných obálek:	1.676
Počet platných hlasů:	1.669
Volební účast:	61.15 %

Název strany	počet platných hlasů	v %
Strana zdravého rozumu	17	1,01
Balbínova poetická strana	5	0,29
Právo a Spravedlnost	8	0,47
NEZÁVISLÍ	14	0,83
Koruna Česká	3	0,17
Občanská demokratická strana	728	43,61
Česká strana sociálně demokratická	368	22,04
SNK Evropští demokraté	67	4,01
Unie svobody – Demokratická unie	7	0,41
Pravý Blok	16	0,95
4 VIZE-www.4vize.cz	1	0,05
Strana zelených	85	5,09
Komunistická strana Čech a Moravy	199	11,92
Koalice pro Českou republiku	3	0,17
Národní strana	0	0,00
Křesť.demokr.unie-Čs.str.lidová	128	7,66
NEZ. DEMOKRATÉ (předs. V. Železný)	10	0,59
STRANA ROVNOST ŠANCÍ	10	0,59

VÝSLEDKY VOLEB V RÁMCI CELÉ ČESKÉ REPUBLIKY:

Voliči zapsaní v seznamech:	8.333.305
Počet odevzdaných obálek:	5.368.795
Počet platných hlasů:	5.348.976
Volební účast:	64.47 %

Název strany	počet platných hlasů	v %
Strana zdravého rozumu	24.828	0,46
České hnutí za národní jednotu	216	0,00
Balbínova poetická strana	6.897	0,12
Liberální reformní strana	253	0,00
Právo a Spravedlnost	12.756	0,23
NEZÁVISLÍ	33.030	0,61
Česká pravice	395	0,00
Koruna Česká	7.293	0,13
Občanská demokratická strana	1.892.475	35,38
Česká strana sociálně demokratická	1.728.827	32,32
SNK Evropští demokraté	111.724	2,08
Unie svobody – Demokratická unie	16.457	0,30
HELAX – Ostrava se baví	1.375	0,02
Pravý Blok	20.382	0,38
4 VIZE-www.4vize.cz	3.109	0,05
Česká strana národně socialistická	1.387	0,02
Moravané	12.552	0,23
Strana zelených	36.487	6,29
Humanistická strana	857	0,01
Komunistická strana Čech a Moravy	685.328	12,81
Koalice pro Českou republiku	8.140	0,15
Národní strana	9.341	0,17
Folklor i Společnost	574	0,01
Křesť. demokr. unie - Čs. str. lidová	386.706	7,22
NEZ. DEMOKRATÉ (předs. V. Železný)	36.708	0,68
STRANA ROVNOST ŠANCÍ	10.879	0,20

➤ Volby do Zastupitelstva města Rokytnice nad Jizerou a Volby do Senátu Parlamentu ČR

se uskuteční na konci října tohoto roku.

V případě voleb do zastupitelstva města přinášíme již nyní základní informace, které se dále budou průběžně objevovat na úřední desce městského úřadu:

- Zastupitelstvo města Rokytnice nad Jizerou svým usnesením č. 881 ze dne 26. dubna 2006 stanovilo v souladu s § 67 a násl. zákona č.128/2000 Sb., o obcích, ve znění pozdějších předpisů počet členů Zastupitelstva města Rokytnice nad Jizerou pro nadcházející volební období 2006–2010, a to 15 členů.
- Městský úřad Rokytnice nad Jizerou, jakožto pověřený úřad, bude plnit funkci tzv. Registračního úřadu pro město Rokytnice nad Jizerou, město Jablonec nad Jizerou a obec Paseky nad Jizerou. Kandidátní listiny se registračnímu úřadu podávají nejpozději do 16.00 hodin 66 dnů přede dnem voleb (tj. cca v druhé polovině srpna t.r.).
- Volební strany typu „nezávislý kandidát“ a „sružení nezávislých kandidátů“ jsou povinny ke kandidátní listině připojit (kromě prohlášení) petici podepsanou voliči podporujícími jejich kandidaturu. Potřebný počet podpisů voličů je stanoven v příloze k zákonu o volbách do zastupitelstev obcí č. 491/2001 Sb. a v případě města Rokytnice nad Jizerou činí:
 - » pro nezávislé kandidáty: 120 podpisů voličů
 - » pro sružení nezávislých kandidátů: 229 podpisů voličů

www.rokytnice.com

official web site of Rokytnice nad Jizerou

V NOVÉM
DESIGNU

WEB
který má smysl

Odpadové hospodářství



↳ Zhodnocení bezplatného týdne ve Sběrném dvoře

Ve dnech 17. 5. – 21. 5. 2006 se ve Sběrném dvoře v Rokytnici nad Jizerou konal tzv. bezplatný týden pro odkládání nebezpečného a velkoobjemového odpadu. V těchto dnech tak mohli občané města a vlastníci objektů sloužících k individuální rekreaci tento odpad odkládat zdarma.

V tomto týdnu bylo odevzdáno celkem:

102 televizorů (včetně monitorů), 37 lednic, 4 mrazáky, 4 mikrovlnné trouby, 9 praček, 2 sporáky. Dále bylo odvezeno celkem 9 ks kontejnerů s velkoobjemovým odpadem.

Výhodou tohoto bezplatného týdne byla ta skutečnost, že se Město Rokytnice nad Jizerou zapojilo do systému zpětného odběru elektrozařízení, a tudíž mohlo výše popsané věci odevzdat zdarma oprávněným společnostem a nemuselo je zahrnout do finančně náročného režimu odpadového hospodářství.

↳ Zpětný odběr elektrozařízení – DŮLEŽITÉ!

Město Rokytnice nad Jizerou v polovině měsíce května 2006 podepsalo Smlouvy o zpětném odběru elektrozařízení se společnostmi ELEKTROWIN, a.s., ASEKOL, s. r. o. a ELEKTROLAMP, s. r. o.

Podstatou těchto smluv je umožnit občanům města celoročně odkládat nepotřebná a nefunkční elektrozařízení do Sběrného dvora v jeho provozních hodinách.

V tomto novém systému odběru a využití použitých elektrozařízení hrají malí spotřebitelé nejdůležitější roli. Právě na nich totiž záleží, jak bude naloženo s použitým elektrozařízením, které dosud plnilo sklepy, chaty nebo dokonce končilo ve volné přírodě. Tím nejlepším a nyní i nejjednodušším, co lze pro zdraví, přírodu a ekologii udělat, je odevzdat vyřazené elektrozařízení na místo k tomu určené, tj. v místě zpětného odběru nebo v případě nákupu také v prodejnách elektrozařízení, nyní ovšem i na Sběrném dvoře v Rokytnici nad Jizerou.

Přitom nezáleží ani na značce, ani na místě někdejšího pořízení. Takto bude zaručeno jeho předání pouze odborným firmám se specializací a autorizací na ekologické zpracování.

Důležitou informací je, že elektrozařízení, které bude přineseno ke zpětnému odběru, musí obsahovat všechny konstrukční části a součástky, aby bylo možné zajistit jeho kompletní ekologické zpracování, využití nebo odstranění a aby se zabránilo úniku nebezpečných látek ohrožujících lidské zdraví a životní prostředí.

Ve Sběrném dvoře lze tedy bezplatně celoročně odkládat tato elektrozařízení:

- Velké spotřebiče: pračky, sušičky, myčky, sporáky, topidla, radiátory, velké ventilátory, klimatizace, apod.
- Chlazení: chladničky, mrazničky, jejich kombinace, a další.
- Střední spotřebiče: vysavače, varné desky, mikrovlnné trouby, odsavače, ohřevy vody, topení, apod.

- Malé spotřebiče: žehličky, topinkovače, fritovací hrnce, elektrické nože, váhy, malé ventilátory, kávovary, fény, holící strojky, el. zubní kartáčky, masážní strojky, šicí stroje, el. náradí a nástroje.

Dále to jsou tyto typy audio-video techniky, apod:

- analogové fotoaparáty, sluchátka, dálkové ovladače, mikrofony, čidla, prvky pro satelitní a televizní příjem, adaptéry, nabíječky, časové spínače, el.ladičky a metro-nomy
- osobní přehrávače (discmany, walkmany, MP3 přehrávače), digitální fotoaparáty, radiopřijímače, radiobudíky, baby sitters, elektrické kytary a bicí
- videokamery, GPS, přenosné radiomagnetofony, herní konzole, syntezátory
- televizní přijímače do úhlopříčky 21" (55 cm) včetně, DVD, videopřehrávače a rekordéry, mikro/mini/midi věže, hifi komponenty (zesilovače, receivery, tunery, CD přehrávače, gramofony, magnetofony), SAT a DVBT přijímače, dataprojektory, el. piana
- domácí kina (DVD mechanika, tuner a zesilovač, vše integrované v jeden celek včetně sady reproboxů bez TV)
- televizní přijímače s úhlopříčkou nad 21" (55 cm).

Z osvětlovací techniky to jsou:

- svítidla bez světelných zdrojů (patří sem především svítidla používaná v komerční sféře)
- zářivky (trubice, úsporky) a výbojky
- zpětný odběr se prozatím bohužel nevztahuje na většinu svítidel používaných v domácnosti a na běžné a halogenové žárovky.

Skupiny elektrozařízení jsou zařazeny dle výše příspěvku na recyklaci, který spotřebitel hradí při nákupu nového elektrozařízení. Jednoduše řečeno – při nákupu nového elektrozařízení zaplatíte recyklační poplatek, který v důsledku umožní odložení historického (starého) elektrozařízení zdarma.

V případě podnikatelských subjektů je situace taková, že pokud bude do Sběrného dvora odvezeno malé, nepatrné množství, bude přijato. Pokud ovšem by toto množství mělo být vysoké a naplňovat kapacitu sběrného dvora, je třeba se obrátit přímo na oprávněné společnosti, které zpětný odběr zajistí.

Zájemci mohou získat bližší informace:

- buď přímo na webových stránkách oprávněných společností, tj. www.asekol.cz, www.elektrowin.cz, www.ekolamp.cz,
- nebo na Městském úřadě v Rokytnici nad Jizerou, Martiny Šubrtové, tel. 481549319.

Krkonoše – svazek měst a obcí informuje

↳ Krkonošské cyklobusy

Krkonošemi budou od 3. června 2006 opět projíždět cykloturistické autobusy vybavené pro přepravu kol.

V červnu během víkendů, o letních prázdninách (v červenci a srpnu) denně, v září každý čtvrtek, sobotu a neděli. Díky této službě mají turisté a cykloturisté příležitost poznat v krátké době podstatnou část Krkonoš.

Z východu na západ, z jihu na sever – tam i zpět.

Pravidelné linky cyklobusů během dne projedou tam a zpět celé Krkonoše. Na páteřní trasu navazují další autobusové i vlakové přípoje. Pravidelně v obou směrech (ráno po sedmé hodině) vyjíždí a večer (kolem půl páté) se vrací zase zpět páteřní linka: z Harrachova, přes Rokytnici, Benecko, Vrchlabí, Janské Lázně, Pec pod Sněžkou a na Pomezní Boudy.

Na páteřní trasu navazují přestupové autobusy: z Vrchlabí do Špindlerova Mlýna a dále nově až na Špindlerovu boudu, z Jilemnice - Hrabačova do Vítkovic a na Horní Mísečky. Východní část Krkonoš - Žacléř je připojena spojením do Trutnova. Z Trutnova můžete využít novou přímou linku upravenou pro přepravu kol až na Pomezní boudy.

Krkonošské cyklobusy navazují i na podobnou síť v Českém ráji. Stačí ráno v Jilemnici - Hrabačově přestoupit a pokračovat na Železný Brod nebo Turnov.

Na autobusy v některých případech navazují vlakové spoje: Hostinné – Trutnov, Hostinné – Kunčice – Vrchlabí. Do Krkonošských cyklobusů můžete nastoupit i v Kořenově, kde je přípoj vlaku z Jizerských hor. Za jízdní kolo je v cyklobusu příplatek 10 Kč. Ceny jízdenek jsou dle běžného tarifu dopravce. Na trase Špindlerův Mlýn – Špindlerova bouda je jízdné jako u normálních autobusů, tedy v ceně 40 Kč.

Novinkou léta 2006 pro příznivce výletů na kolech je přímé spojení cyklobusem z Trutnova na Pomezní Boudy a z Vrchlabí na Špindlerovu boudu.

Vydejte se ráno autobusem okolo 9 hodin z Trutnova na Pomezní Boudy, odkud můžete poznávat krásu Rýchor nebo historii Žacléře.

Využijte i další novinku. Ranní cyklobus z Vrchlabí k hraničnímu přechodu na Špindlerovu boudu a udělejte

si výlet do Polska. Přes Szklarskou Porebu se dostanete do Harrachova, nebo druhou stranou přes Karpacz na Pomezní Boudy. Z obou míst je možné využít večer k dopravě zpět Krkonošské cyklobusy.

Podrobné jízdní řády naleznete na plakátech a kapesních jízdních řádech, které pro vás budou připraveny zdarma v infocentrech a na www.ergis.cz/krkonose.

Jeden z nejlepších turistických produktů ČR!

Vydavatelství COT media v rámci 4. ročníku soutěže Náš kraj 2005 ocenilo 3. místem v kategorii Nejlepší turistický produkt Krkonošské cyklobusy Svazku měst a obcí Krkonoše.

V rámci tohoto projektu, jehož celková hodnota činí 1.150.000 Kč, bylo v loňské letní sezóně 2005 krkonošskými cyklobusy najeto 37.000 kilometrů, přepraveno téměř třicet tisíc osob a tři tisíce kol.

Možnosti použít pravidelné autobusové a navazující vlakové spoje k cyklistickému výletu tak využilo téměř dvojnásobné množství lidí než v premiérovém roce 2004. Kolik to bude v roce 2006?

Zkušenosti ukázaly opodstatněnost provozu. Dlouhodobě je zvažována možnost rozšíření cyklobusů do Polska, kde Svazek Krkonoše hledá partnerskou organizaci.

Kromě Svazku Krkonoše je projekt podporovaný Královehradeckým i Libereckým krajem a Městem Trutnov.

JÍZDNÍ ŘÁD CYKLOBUSU

TAM		ZASTÁVKA	ZPĚT	
07:05	16:25	Harrachov, aut. nádr.	11:00	19:55
07:07	16:27	Harrachov, centrum	10:57	19:52
07:10	16:29	Harrachov, sklárna	10:55	19:50
07:15	16:35	Harrachov, Nový Svět, Na Mýtě	10:50	19:47
07:17	16:37	Kořenov, odb.	10:45	19:45
07:20	16:40	Kořenov, Martinské údolí	10:42	19:43
07:25	16:45	Kořenov, žel. st.	10:40	19:41
07:27	16:47	Kořenov, Martinské údolí	10:32	19:39
07:29	16:49	Kořenov, odb.	10:28	19:37
07:31	16:51	Harrachov, Nový Svět, Na Mýtě	10:25	19:35
07:40	17:00	Rokytnice n. Jiz. , Vilémov	10:14	19:28
07:45	17:05	Rokytnice n. Jiz. , host.	10:10	19:25
07:50	17:10	Rokytnice n. Jiz. , nám.	10:05	19:20
07:55	17:14	Rokytnice n. Jiz. , prov. ČSAD	10:00	19:15
08:00	17:19	Rokytnice n. Jiz. , Františkov, odb.	09:55	19:10
08:05	17:24	Jablonec n. Jiz. , Rezek	09:50	19:05
08:12	17:29	Vítkovice, kostel	09:42	18:57
08:15	17:30	Vítkovice, hotel Praha	09:40	18:55
08:19	17:33	Vítkovice, škola	09:36	18:51
08:35	17:45	Jilemnice, Hrabačov, křiž.	09:25	18:40
08:42	17:53	Benecko, Prachovice	09:15	18:32
08:48	18:00	Benecko, Skalka	09:10	18:25
08:52	18:05	Benecko, Hotel Kubát	09:05	18:20
09:17	18:25	Vrchlabí, aut. nádr.	08:50	18:05
09:24	18:29	Lánov, křiž.	08:41	17:56
09:30	18:34	Černý Důl, Čistá, křiž.	08:35	17:50
09:37	18:40	Černý Důl, nám.	08:30	17:45
09:43	18:47	Janské Lázně, Hoffman. bouda	08:23	17:38
09:45	18:50	Janské Lázně, lanovka	08:20	17:35
09:48	18:52	Janské Lázně, Lesní dům	08:18	17:33
09:52	18:55	Svoboda n. Úpou, Hotel PROM	08:15	17:30
10:00	18:57	Svoboda n. Úpou, aut. st.	08:13	17:28
10:03	18:58	Svoboda n. Úpou, Maršov I.	08:09	17:24
10:08	19:01	Horní Maršov, most	08:05	17:20
10:13	19:05	Pec p. Sněžkou, odb. Malá Úpa	08:00	17:15
10:18	19:10	Pec p. Sněžkou, Velká Úpa, nám.	07:55	17:10
10:25	19:15	Pec p. Sněžkou, aut. st.	07:50	17:05
10:30	19:20	Pec p. Sněžkou, Velká Úpa, nám.	07:45	17:00
10:35	19:25	Pec p. Sněžkou, odb. Malá Úpa	07:40	16:55
10:43	19:35	Dolní Malá Úpa, Spálený Mlýn	07:32	16:47
10:55	19:50	Horní Malá Úpa, Pomezní boudy	07:20	16:35

➤ **Milionová reklamní kampaň, aneb: Utraťte své peníze doma**

Státní projekt v rozsahu 35 milionů korun z prostředků Evropské unie určený na reklamu, respektive mediální podporu domácího cestovního ruchu v celostátním tisku, v rozhlase, na internetu a na propagační akce v některých velkých městech ČR, je připraven.

Z dosavadních zjištění agentury CzechTourism vyplývá, že prezentace tuzemských možností cestovního ruchu v médiích je nedostatečná. Jeho propagace dosud nebyla nikdy vedena tak, aby pokryla celou Českou republiku. Z nízké informovanosti tuzemské veřejnosti o nabídce možností plynou i nízké příjmy v hodnotě necelých 20 miliard korun ročně. Je to zanedbatelná část oproti 70 miliardám korun, kterou Češi v roce 2004 utratili v zahraničí.

Co nevidět se rozjede v českých médiích kampaň na podporu turismu v Krkonoších v hodnotě dva až tři miliony korun, resp. tolik za ni utratí státní agentura CzechTourism. Ta mimo jiné v lednu 2005 spustila internetovou adresu s interaktivním katalogem nabídek www.kudyznudy.cz, spolupracuje s jednotlivými turistickými regiony, vydavatelé deníků, časopisů, podílí se na přípravě pořadů Toulavá kamera v České televizi a Toulavý mikrofon v Českém rozhlase.

Čech za svůj život musí vidět, navštívit Krkonoše – hory zážitků.

V mediální kampani bude Česká republika představována jako místo s řadou příležitostí pro odpočinek v průběhu celého roku. Součástí bude nabídka kulturních a společenských zážitků, zdůrazněna příležitost k zábavě i poučení. Při sběru podkladů pro inzerci očekávala agentura CzechTourism úzkou spolupráci s kraji, turistickými regiony, informačními centry, představiteli obcí, měst a mikroregionů, ale i s podnikatelskými subjekty.

Kampani v médiích předcházely marketingové semináře, uspořádané v každé turistické oblasti ČR pod názvem Mediální podpora domácího cestovního ruchu v České republice.

Spolupracující Svazek měst a obcí Krkonoše jej uspořádal ve velké zasedací síni vrchlabského zámku s bezprostřední vazbou na připravené reklamní teze. Pod jeho taktovkou se sešli pracovníci infocenter, zástupci státní správy, KRMAP, podnikatelé.

Kdo?, Co?, Kdy?, Kde?, Jak?, Proč?

Setkání se uskutečnilo s cílem získat zajímavé tipy od lidí pohybujících se, pracujících a podnikajících v cestovním ruchu a ve snaze optimálně naplnit předem daný a více méně velmi omezený prostor informacemi. Teze byly zadány v okruzích: prezentace jedinečností, tedy toho, co nikde jinde nemají, naplnění skrytých přání mládeže, individuálních návštěvníků či naopak kolektivů, mladých rodin s malými dětmi, střední sportovně zaměřené generace, starších lidí se psem, návštěvníků z regionu. Co mohou ochutnat, vyzkoušet, zažít, dokázat, v horkém dni, v zimě, za deště, ... Písemné podněty byly soustředěny a zpracovány ve Svazku Krkonoše.

Celorepubliková kampaň je zpracovávána profesionální agenturou. Ta pouze v částečné podobě využije soustředěná a zpracovaná data. Svazek Krkonoše má šanci konečný výstup konzultovat.

Cílem reklamy je ukázat Čechům příležitosti k dovolené a relaxaci, které vlastní republika nabízí. Jednotlivě prezentované reklamní bloky budou zaměřeny postupně na všechny turistické regiony v ČR. Kampaň bude zahájena od druhé poloviny dubna.

Krkonoše – svazek měst a obcí otevřel šanci pro rekreační střediska Krkonoš druhé a třetí řady, tedy nejenom v zahraničí notoricky známým místům.

➤ **Chybí úsměv,**

chybí nejenom úsměv, ochota a vstřícnost, ale i dobře vychovaný personál

Na schůzce marketingové skupiny Krkonoš – svazku měst a obcí zástupci krkonošských infocenter hodnotili uplynulou zimní sezónu. V pestré škále postřehů a připomínek se bohužel velmi často shodovali v názoru, že některým lidem ve službách na horách kupodivu chybí vlídnost, dobré chování, ale také úsměv. „Sami se snažíme být ochotní, vstřícní, ale ostatní to podceňují a kazí,“ zaznívalo téměř jednohlasně.

Hosté jsou při svém pobytu v neznámém prostředí ovlivňováni řadou faktorů. Využívají nabízené služby, setkávají se s mnoha lidmi. Očekávají od nich přinejmenším seriózní a vstřícný postoj.

K jejich spokojenosti pak nestačí upravená sjezdovka, nebo kvalitní ubytování. To je dnes už téměř samozřejmé. Dopravují se skibusy a linkovými autobusy, parkují osobní vozidla, navštěvují restaurace, infocentra, kontaktují firmy nebo agentury, jejichž zaměstnanci se starají o jejich volný čas. Každá maličkost přispívá k celkovému obrazu zážitků. Neúcta k hostům se nevyplácí. Pokud se setkávají s arogancí, neochotou, tak neodpouští. Jak? Už se do Krkonoš nevrátí!

„V zimě jsme cestovali z jednoho krkonošského střediska do druhého s lyžemi v rukách. Řidič autobusové linky nám oznámil, že nás s lyžemi nevezme. Byl velmi nepřívětivý a arogantní. Cítili jsme se jako zločinci, kteří spáchali to nejhorší. Za námi v řadě stáli cizinci. Stejně jako my se chtěli vrátit s lyžemi autobusem do místa svého přechodného ubytování. Řidič se na ně česky osopil tak, že jenom zírali a nevěděli, o co jde,“ vylíčili hosté z Pece pod Sněžkou v infocentru.

Tak jednotlivci lehce pošpiní služby celého týmu hoteliérů, restauratérů, obsluhujícího personálu, všech, kteří se snaží. Někdy je to řidič autobusu, jindy neochotná servírka, protivný barman, nafoukaný lyžařský instruktor nebo vzteká uklízečka, ale také šlendrián ve službách. Pracovníci krkonošských infocentrech se podivují nad kauzou směnárny Chequepoint. Její nekalá a zavádějící reklama nadzvedla nejednoho zahraničního klienta, který si v průběhu zimy často stěžoval právě v infocentrech. Neseriózní přístup k dlouhodobému kurzu eura byl bez větší odezvy medializován a více méně v tichosti vyšuměl. Směnárna Chequepoint operuje na celém území České republiky a její „vlasec se šťavnatou návnadou“, jak poukazují sami našťvaní cizinci, kazí dobré jméno. Špatné světlo pak dopadá nejen na město, ale i celou republiku. V tu chvíli jsou státní miliony nasázené do mediálních kampaní a další reklamy na podporu turismu pohozeným hrachem na zeď. Neseriózní přístup směnárny bere chuť řadě turistům k opakované návštěvě nejenom Krkonoš, ale i České republiky.

ČSAD Semily, a.s. informuje

Od června došlo k následujícím změnách v jízdních řádech platných od 11.12.2005 do 9.12.2006:

- **Linka č. 670032 Vysoké nad Jizerou – Horní Tříc – Buřany – Františkov:** Spoj č.7 jezdí o 5 minut později v 15.55 hodin z Vysokého nad Jizerou. Tato změna byla vynucena posunem spoje č. 23 na lince 670039.
- **Linka č. 670039 Semily – Vysoké nad Jizerou – Jablonec nad Jizerou – Rokytnice nad Jizerou:** Spoj č. 23 odjíždí ze Semily o 3 minuty později, tj. v 15.20, z důvodu návaznosti na spoj č. 8 linky 670056 z Liberce.
- **Linka č. 670069 Vítkovice, Horní Mísečky – Jilemnice – Turnov – Praha:** Nedělní spoj č. 3 bude na základě četných požadavků cestujících jezdit později, tj. ve 13.00 z Horních Míseček. Zpáteční spoj č. 8 pojedí z Prahy, Černý Most o půl hodiny později, tj. v 16.45 hodin.

ZMĚNY JÍZDNÍCH ŘÁDŮ AUTOBUSOVÉ A VLAKOVÉ DOPRAVY

V současné době jsou v platnosti jízdní řády do 9.12. 2006.

Již od září ovšem bude probíhat projednávání nových jízdních řádů 2006/2007, které provádí Krajský úřad Libereckého kraje.

Žádáme proto občany, kteří mají připomínky ke stávajícím jízdním řádům a další požadavky v této věci, aby podávali písemné žádosti nejlépe přímo na Městský úřad v Rokytnici nad Jizerou, Horní Rokytnice 197, 512 44 Rokytnice nad Jizerou – k rukám Martiny Šubrtové (tel. 481549319) – a to nejpozději do 31. 8. 2006.

Občané se se svými připomínkami a žádostmi mohou obracet i přímo na Krajský úřad Libereckého kraje, oddělení dopravní obslužnosti.

Informace o stávajících jízdních řádech a cca od září t.r. i informace o nově navržených jízdních řádech mohou zájemci nalézt na webových stránkách Krajského úřadu Libereckého kraje – www.kraj-lbc.cz – v sekci odboru dopravy, oddělení dopravní obslužnosti.

ZÁKLADNÍ INFORMACE O ZNOVUZAVEDENÍ ŽÁKOVSKÉHO JÍZDNÉHO A ZMĚNĚ VE VÝŠI SLEVY ZTP A ZTP/P

Žákovské jízdné

Krajský úřad Libereckého kraje, Odbor dopravy si Vám dovoluje poskytnout následující informace týkající se znovuzavedení žákovského jízdného platného od 1.9.2004.

Usnesením vlády č. 624/2003 ze dne 23. června 2003 bylo rozhodnuto o znovuzavedení zlevněného žákovského jízdného jako kompenzaci za zrušení sociální dávky „příspěvek na dopravu“, a to s platností od 1. září 2004.

Výše jízdného je tímto výměrem stanovena ve výši:

- maximálně 37,5 % plného jízdného pro žáky ve věku do 15 let,
- maximálně 75 % plného jízdného pro žáky a studenty ve věku od 15 let do 26 let.

Žákovské jízdné se poskytne na základě předložení průkazky. Jedna průkazka slouží pro autobusovou i vlakovou dopravu. Jednotlivé průkazy se mezi dopravci uznávají.

Podmínky vydání žákovského průkazky:

- nákup průkazky v předprodejním místě,
- fotografie o rozměrech 3,5×4,5 cm,
- příslušná škola potvrdí správnost, opatří razítkem a podpisem,
- dopravce vyznačí do průkazky dobu platnosti průkazky, opatří ji razítkem a podpisem (u žáků starších 15 let bude vyžadováno předložení občanského průkazky nebo cestovního pasu).

Postup při ověření průkazky

- 1) po zakoupení tiskopisu žákovského průkazky žák (případně zákonný zástupce) vyplní čitelně hůlkovým písmem lihovým permanentním linerem (fixem) s tenkým hrotem údaje:
 - jméno, příjmení, datum narození, místo svého bydliště (kolonka „Z“)

- místo sídla školy (kolonka „Do“), a připojí fotografii pasového formátu.

2) pověřený zaměstnanec školy na základě vyplněného žákovského průkazky:

- ověří skutečnost, že se jedná o žáka/studenta denního studia,
- nejedná-li se o denní dojíždění, přeškrtně symbol „kladívka“ na líci žákovského průkazky
- na rubu průkazky vyplní název a místo sídla školy nebo místo konání praktického vyučování
- vyplní údaj o trvání školního roku. Probíhá-li výuka jinak než od pondělí do pátku, uvede dny v týdnu, kdy výuka probíhá.

Správnost těchto údajů ověří pověřený zaměstnanec školy razítkem a podpisem.

3) žák (zákonný zástupce žáka) na základě vyplněného a školou potvrzeného žákovského průkazky požádá některého z dopravců o ověření pro příslušný školní rok. Průkaz platí v případě denního dojíždění pouze ve dny školního vyučování. Pokud žák dojíždí nepravidelně/občasně z místa bydliště do místa školy/internátu na jednotlivé jízdenky, sleva je poskytována v průběhu školního roku i o sobotách a nedělích.

4) osoba pověřená dopravcem porovná údaje uvedené na řádně vyplněném a školou ověřeném průkazky s údaji uvedenými v občanském průkazky (popř. cestovním pasu) žáka/studenta staršího 15 let (žáci mladší 15 let předkládají rodný list), přípevně předloženou fotografii, přes levý dolní roh fotografie nalepí holografickou destruktivní folii a doplní dobu platnosti v kolonce „Platí od ...do“. Následně jej opatří razítkem a podpisem. Líc průkazky přelepí samolepicím štítkem (průhledná folie o rozměrech průkazky).

NEJBLIŽŠÍ PŘEDPRODEJNÍ MÍSTA DOPRAVCŮ:

České dráhy a.s. – všechny osobní pokladny ve stanicích dle provozu stanice



ČSAD Semily, a.s.:

Autobusové nádraží – Semily

Po, St 7:30 – 16:00

Út, Čt, Pá 5:30 – 14:00

Autobusové nádraží – Turnov

Po, St 7:30 – 16:00

Út, Čt, Pá 7:30 – 14:00

Autobusové nádraží – Rokytnice n. J.

Po, St, Pá 9:00 – 12:00

Út, Čt 13:00 – 16:00

Autobusové nádraží – Harrachov

Po – Pá 7:30 – 15:30

Autobusové nádraží – Jilemnice

Po, St 9:00 – 16:30

Út, Čt, Pá: 8:30 – 12:30

SLEVA ZTP A ZTP/P

S účinností od 1. července 2004 vstoupila v platnost novela vyhlášky č. 182/1991 Sb., kterou se provádí zákon a sociálním zabezpečení a zákon České národní rady o působnosti orgánů České republiky v sociálním zabezpečení, ve znění pozdějších předpisů. Konkrétně se jedná o sjednocení výše slevy poskytované držitelům průkazů ZTP a ZTP/P pro jízdy ve veřejné vnitrostátní silniční linkové osobní autobusové dopravě s výší slevy poskytované v železniční vnitrostátní dopravě, tj. přiznávání 75 % slevy (jízdné ve výši 25% plného/obyčejného jízdného). Původní sleva ve veřejné vnitrostátní silniční linkové osobní autobusové dopravě byla poskytována držitelům průkazů ZTP a ZTP/P ve výši 50% z plného/obyčejného jízdného.



➤ Rozloučení s budoucími školáky

se bude konat dne 21. 6. 2006 v 15.15 v obřadní síni v Rokytnici nad Jizerou.

Zprávy ze škol a školek

➤ Zápis dětí do mateřské školy

Mateřská škola, Dolní Rokytnice 210, Rokytnice nad Jizerou

zve rodiče se svými dětmi k zápisu.

Zapisujeme děti, které mohou nastoupit během školního roku 2006/2007.

Provozní doba: 6.30 – 16.30 hodin

Počet oddělení: 3

Nabízíme:

akce pro děti: zimní program (lyžařský výcvik, následné lyžování, karneval na sněhu), plavecký výcvik, jóga pro děti od 4 do 6 let, divadelní představení, Cesta za poklady báby Podzimnice, Zavírání zahrady, Čertovský den, Mikulášská nadílka, malování v přírodě (kamenů u Jizery...), poslední zvonění – rozloučení se školáky, pěší turistika, každé pondělí logopedická poradna, výlet do ZOO, výlet do Babylónu.

akce pro děti a rodiče: letní karneval, vánoční posezení, oslava svátku matek.

K zápisu můžete chodit do konce června.

Těšíme se na malé školáčky.



➤ Základní škola, Horní Rokytnice

DEN ZEMĚ ANEB OHLÉDNUTÍ ZA ZIMOU

V pátek 21.4. jsme na naší škole v Horní Rokytnici oslavili Den Země.

Každý žák si připravil zajímavosti o Zemi a potom s nimi seznámil ostatní spolužáky.

Z připravených článků a obrázků děti společně vytvořily ve třídách pěkné nástěnky. Následně chlapci a dívky soutěžili ve znalostech o Zemi. V druhé části dne jsme navštívili informační středisko KRNPAP. Videofilm nám přiblížil přírodu a život v Krkonoších.

Chtěli jsme také udělat pro přírodu něco skutečného. Rozdělili jsme se na dvě skupiny. Jedna skupina uhrabala trávník v okolí školy a druhá sebrala odpadky, zanechané v zimě neukázněnými turisty podél cesty ke kapličce a kolem ní. Celkem děti sebraly kolem 25 kg odpadků.

Když jsme vzpomněli na zimu, musíme se k ní ještě krátce vrátit. V lednu jsme strávili pouze tři dny na lyžařském výcviku, který jsme museli zkrátit z důvodu velkým mrazů. Děkujeme manželům Kotaškovým, panu Čizmárovi a milým učitelům z lyžařské

školy JPK za bezchybnou organizaci výcviku a i lyžařských závodů a za ceny pro všechny závodníky.

Za ceny děkujeme paní Ditzové a také paní Doubkové z prodejny potravin v Horní Rokytnici.

Děkujeme i panu Langrovi z Areálu u Modré hvězdy a panu Votočkoví na vleku Bahýnka za pěkné svezení, ochotu a trpělivost.

Už dnes se těšíme na příští rok.

pedagog. prac. ZŠ Horní Rokytnice

SDH Rokytnice informuje

➤ Informace SDH Rokytnice nad Jizerou o provedeném taktickém cvičení na ZŠ Dolní Rokytnice

V pátek 2. června 2006 bylo provedeno taktické cvičení na ZŠ Dolní Rokytnice. Toto cvičení bylo připraveno ve spolupráci s HZS Libereckého kraje, územní odbor Semily a s Místním oddělením Policie ČR v Rokytnici nad Jizerou.

Námětem byl požár v přízemí staré budovy ZŠ. Po oznámení ředitelem školy v 8,35 hodin na ohlašovnu požárů v Hasičské zbrojnici v Rokytnici byla provedena evakuace dětí a pedagogického sboru na náměstí. Při početní kontrole bylo zjištěno, že dvě děti zůstaly ve škole, a proto byla povolána automobilová plošina. S její pomocí pak byly děti evakuovány z kabinetu ve druhém patře. Požár byl lokalizován cca po deseti minutách, a to za pomoci dvou útočných proudů. První byl veden vnitřkem školy a druhý venkem za pomoci žebříku.

Jelikož se jednalo o požár, při kterém bylo v ohrožení více osob, byl vyrozuměn starosta obce, který ihned svolal krizový štáb. Tento byl průběžně informován velitelem zásahu o průběhu záchranné akce. Ukončení práce kri-

zového štábu a záchranných akcí, včetně zdolání požáru, bylo v 9,15 hodin.

Po celou dobu akce byla celá činnost hasičů vysvětlována dětem nstržm. Rumpíkem z HZS Libereckého kraje.

Po taktickém cvičení byla na náměstí ukázka vyproštění osoby z havarovaného vozidla. Tuto akci provedli členové HZS Libereckého kraje, územní odbor Semily, stanice Jilemnice a JSDHO Jilemnice. Dále na náměstí byla vystavena hasičská technika JSDHO Rokytnice nad Jizerou a JSDHO Jilemnice, kterou si děti dokonale prohlédly. Také Policie ČR zde měla svůj koutek, kde dětem vysvětlila a ukázala vybavení pořádkové jednotky.

Po půl jedenácté pak naši mladí hasiči ukázali svůj um při požárním útoku se starou pumpovačkou. Děti prvního stupně pak mohli závodit na připravené překážkové dráze, a zkusit si tak i některé činnosti hasičů. Odměnou jim byly připravené sladkosti. Druhý stupeň měl v jídelně ZŠ besedu s nstržm. Ivanem Rumpíkem z HZS, který je seznámil s činností hasičů, a to jak dobrovolných, tak i těch profesionálních.

Celá akce byla poté v poledne ukončena. Díky obětavosti členek a členů našeho sboru a přízni počasí byla tato akce úspěšná.

Tímto bych chtěl velice poděkovat členům SDH Rokytnice, JSDHO Jilemnice a policistům našeho města za obětavou práci při zajištění této akce.

Čtenářům Rokytnického zpravodaje pak přeji krásné prázdniny.

VOLF Zdeněk

velitel JSDHO Rokytnice nad Jizerou



Kulturní servis

↘ Kulturní a sportovní akce v létě 2006

- 1.7. **AHOJ LÉTO – 60. výročí fotbalu**
Fotbalové hřiště. Pořádá Velkoobchod Janata.
1. – 8. 7. **DŘEVOSOCHAŘSKÉ SYMPOZIUM**
Týdenní akce dřevosochařů z celé republiky, ukázky starých místních řemesel. Františkov. Pořádá SDH Františkov.
- 7.7. **LETNÍ POBAVENÍ – hasičská zábava**
Vilémov – u požární zbrojnice
- 15.7. **VYSTOUPENÍ FRANTIŠKA NEDVĚDA se svojí skupinou**
Vilémov – lyž. areál Pašák. Pořádají Votočkovi
- 22.7. **HUDEBNÍ SKUPINA ŠVIHADLO**
8 hudebníků a 4 zpěvačky – reggae. Vilémov – lyž. areál Pašák. Pořádají Votočkovi
- 22.7. **HORSKÝ BĚH NA DVORAČKY**
závod Českého poháru v bězích do vrchu Dolní náměstí – Dvoračky. Pořádá TJ Spartak, tel.: 481 523 375
- 14.7. – 16.7. **ROKYTNICKÝ PIVNÍ REJ**
Dolní náměstí. Pořádá Velkoobchod Janata
- 5.8. **VELKÁ CENA ROKYTNICE V SILOVÉM 5-ti BOJI**
Dolní Náměstí. Pořádá Velkoobchod Janata
- 5.8. **IVO PEŠÁK se skupinou ROKEC**
Vilémov – lyž. areál Pašák. Pořádají Votočkovi
11. a 12.8. **KELTSKÁ NOC**
Františkov – starý kravín. Pořádá Krakonošovo s.r.o.
- 13.8. **DĚTSKÝ DEN**
Františkov – starý kravín
- srpen **ROKYTNICKÉ VOLEJBALOVÉ DNY**
Volejbalové kurty. Pořádá TJ Spartak
26. 8. **LOUČENÍ S LÉTEM**
Fotbalové hřiště. Pořádá Velkoobchod Janata
- 30.9. – 1.10. **TRADIČNÍ ROKYTNICKÁ POUŤ**
Horní parkoviště. Pořádá Město Rokytnice

Přijďte si nakoupit na sídlišti:

DO POTRAVIN:

- každé pondělí čerstvé saláty
- 2× týdně čerstvá uzenina ke krájení
- a mnoho jiného

O PAPIRNICTVÍ A DROGÉRIE:

- školní a kancelářské potřeby
- čisticí prostředky
- osobní hygiena
- AVON (možno objednat z katalogu)
- sponky, gumičky, čelenky

Info: Lenka Urbancová, tel. 737 811 873, 724 785 619, Horní Rokytnice 549 – 550

Městské KINO Jablonec nad Jizerou ČERVENEC / SRPEN

sobota 1.7. v 19.45 h., neděle 2.7. v 19.45 h.

SPOJENEC

Širokouhlý americký thriller (128 min.). Dokonalý zločin neexistuje. Hrají Denzel Washington, Clive Owen, Jodie Foster... Vstupné 55,- Kč, přístupný (15).

středa 5.7. v 18.00 h.

HARRY POTTER a OHNIVÝ POHÁR

Další neuvěřitelná dobrodružství kamarádů ze Školy čar a kouzel v Bradavicích (157 min., české znění). Doba bude zlá a temná. Vstupné 65,- Kč, přístupný.

sobota 8.7. v 19.45 h., neděle 9.7. v 19.45 h.

ZÁKLADNÍ INSTINKT 2

Americký širokouhlý erotický thriller (114 min.). Po několika letech od uvedení „kultovního“ trháku. Základní instinkt navazuje Sharon Stone na postavu nebezpečné spisovatelky opravdu jedinečným způsobem. Podle jejich slov teprve teď je to opravdu to pravé ořečové. Vstupné 60,- Kč, přístupný (15).

středa 12.7. v 19.45 h.

FIREWALL

Americký širokouhlý akční thriller (105 min.). Vše, co miluje, může být použito proti němu. V hlavní roli Harrison Ford. Vstupné 60,- Kč, přístupný (12).

sobota 15.7. v 19.45 h., neděle 16.7. v 19.45 h.

HORY MAJÍ OČI

Kultovní americký širokouhlý horor (107 min.). V dějinách hrůzy se najde jen pár filmů, které zapůsobily na publikum tak silně jako kultovní klasika Wese Cravena Hory mají oči. Slogan: Ti šťastnější zemřou první. Vstupné 55,- Kč, přístupný (15).

středa 19.7. v 19.45 h.

DĚSNEJ DOJÁK

Širokouhlá americká komedie (83 min.). Je to o lásce, o romantice a podobných hovadinách. Vstupné 55,- Kč, přístupný (12).

sobota 22.7. v 19.45 h., neděle 23.7. v 19.45 h.

X – MEN: POSLEDNÍ VZDOR

Americká akční sci-fi (104 min.). Závěrečná kapitola úspěšné filmové trilogie. Komedie Opět velkolepá a akcí nabitý příběh. Světí účel prostředek? Je velká moc pozehnáním nebo prokletím? Vstupné 60,- Kč, přístupný.

středa 26.7. v 19.45 h.

V JAKO VENDETA

Americký širokouhlý thriller (132 min.). Svoboda navždy! Vstupné 65,- Kč, přístupný (12).

sobota 29.7. v 19.45 h., neděle 30.7. v 19.45 h.

VŠECHNO NEJLEPŠÍ!

Nová česká komedie (93 min.). Každý dostane, co si zaslouží. O tom, co všechno se může stát, když si chcete pořádně užít narozeniny. Vstupné 60,- Kč, přístupný.

středa 2.8. v 19.45 h.

UNIVERZÁLNÍ UKLÍZEČKA

Britská komedie s Rowanem Atkinsonem v hl. roli (103 min.). Uklídím dům, uklídím zahradu, odklídím souseda, zabiji psa, ... Vstupné 60,- Kč, přístupný (12).

sobota 5.8. v 19.45 h., neděle 6.8. v 19.45 h.

ZKROCENÁ HORA

Americké drama (134 min.). Největší silou přírody je láska. Vstupné 60,- Kč, přístupný (15).

středa 9.8. v 19.45 h.

PRIME

Americká komedie (105 min.). Když už i terapeut potřebuje terapii ... Herecký koncert Umy Thurman a Meryl Streep. Vstupné 60,- Kč, přístupný (15).

sobota 12.8. v 19.45 h., neděle 13.8. v 19.45 h.

ÚČASTNÍCI ZÁJEZDU

Nová česká komedie podle bestselleru Michala Viewegha (113 min.). Příběh plný humoru a jemné vieweghovsky ironie navazuje na úspěch filmu Román pro ženy. Vstupné 70,- Kč, přístupný.

středa 16.8. v 19.45 h.

ODVAHA MILOVAT

Francouzská širokoúhlá dramatická komedie (103 min.). Neobyčejné příběhy o obyčejných lidech. O nevěře, vraždě, sebevraždě, ale především o lásce. Vstupné 65,- Kč, přístupný (15).

sobota 19.8. v 19.45 h., neděle 20.8. v 19.45 h.

TRISTAN A ISOLDA

Americké širokoúhlé romantické drama (126 min.). Nestárnoucí příběh věčné lásky, spalující vášně, bezmeznou oddaností a kruté zrady ... v nejnovějším filmovém zpracování. Vstupné 65,- Kč, přístupný (15).

středa 23.8. v 18.00 h.

DIVOČINA

Báječná animovaná pohádka v českém znění (94 min.). Za zvířátky nemusíte jen do ZOO. Přijďte na ně do kina! Vstupné 60,- Kč, přístupný.

sobota 26.8. v 19.45 h., neděle 27.8. v 19.45 h.

ŠIFRA MISTRA LEONARDA

Americké širokoúhlé drama (148 min.). Hledejte pravdu. Tom Hanks a Audrey Tautou v hlavních rolích. přístupný (12), vstupné 70,- Kč

středa 30.8. v 19.45 h.

ZEPTEJ SE PRACHU

Americké romantické drama (117 min.). ... o velkém snu, který má svou velkou cenu.. Drama podle slavné románové předlohy Johna Fanteho z období americké hospodářské krize. Vstupné 65,- Kč, přístupný (15).

sobota 2.9. v 19.45 h., neděle 3.9. v 18.00 h.

SCARY MOVIE 4

Americká komedie (83 min.). Čtvrtý a poslední díl slavné filmové řady. Vstupné 60,- Kč, přístupný.

středa 6.9. v 19.45 h.

LEMRA LÍNÁ

Širokoúhlá americká komedie (98 min.). Někomu stačí naznačit, někoho musíte postrčit. Vstupné 60,- Kč, přístupný (12).

sobota 9.9. v 19.45 h., neděle 10.9. v 18.00 h.

ZA PLOTEM

Americká rodinná animovaná komedie v českém znění (83 min.). Ochutnejte dobrodružství od tvůrců perel jako byly Shrek, Příběh žraloka, Madagaskar ... Vstupné 55,- Kč, přístupný.

středa 13.9. v 18.00 h.

AUTA

Americký širokoúhlý animovaný rodinný film v českém znění (116 min.). Láska prochází pedálem. Vstupné 60,- Kč, přístupný.

sobota 16.9. v 19.45 h., neděle 17.9. v 18.00 h.

SILENT HILL

Americký širokoúhlý horor/thriller (126 min.). Film natočený podle nejprodávanejší videohry v žánru hororu. Vstupné 60,- Kč, přístupný (15).

středa 20.9. v 19.45 h.

SATAN PŘICHÁZÍ

Americký širokoúhlý horor (108 min.). Prorocí je jasné. Znamení jsou nezpochybnitelná. 6. dne, 6. měsíce, roku 2006 přijde jeho den. Vstupné 60,- Kč, přístupný (15).

➤ Kulturní a sportovní akce v okolí:

17.6. Já mám koně 2006 – svátek koní na semilském Ostrově. Bohatý program od 10.00 hod.

17.6. Tatra v Českém ráji – jubilejní 20.ročník jízdy automobilů a motocyklů veteránů, letos u příležitosti 30.výročí založení Tatra Veteran Car Clubu Semily. Sraz účastníků v Lomnici nad Popelkou, průjezdní kontrola v Semilech před novou budovou městského úřadu

23. – 25.6. Semilská pouť – doprovodný kulturní program po celý víkend před zámkem

24. – 25. 6. 15. Špindlerovská pouť – tradiční akce před začátkem prázdnin

24. 6. Oslavy 140. výročí bitvy u Jičina – rekonstrukce bitvy

24. 6. Vzpomínková akce ke 140.výročí bitvy u Trutnova – pořádá Klub vojenské historie Trutnov

5. 7. Den lidových řemesel v Žacléři – lidový jarmark na Rýchorském náměstí

8. – 9.7. Krakonošova tržnice v Roztokách u Jilemnice – prodejní akce, stánkový prodej květin, zahrádkářských a chovatelských potřeb

9. – 15.7. Krakonošovy letní podvečery v Jilemnicích – týden Krkonošské kultury a tradic v obcích mikroregionu Jilemnicko

22. 7. Harrachovské pivní slavnosti – prodej piv z několika pivovarů, bohatá tombola, apod.

18. – 21.7. Dny řemesel ve Vrchlabí – v podloubí tří historických domů ukázky řemesel

5. – 6.8. Letní slavnost – Porcinkule v Hostinném – tradiční pouť s bohatým programem

6.8. 16. Festival dechových hudeb v Jilemnicích – setkání milovníků dechové hudby

12. 8. Vrchlabské pivní slavnosti – ochutnávky, soutěže, bohatý doprovodný program

11. – 13.8. Pasecké hudební slavnosti – třídenní koncerty, vernisáž, výstavy, slavnostní mše svatá

12. – 13.8. Vavřínecká pouť v Jilemnicích – včetně výstavy drobného zvířectva

18. – 20.8. Open air music festival v Trutnově – na Bojišti v Trutnově – 20. Ročník – 4 pódia

Zajímavé výstavy:

- Vlastivědné muzeum ve Vysokém nad Jizerou – Československé hračky z let 1950 – 1989
- Výstava hraček ze sbírky Jaroslava Samka z Prahy – autička, autodráhy, vláčky, pásová vozidla, stavebnice a hry od výrobců Igra Praha, Kovodružstvo Náchod, apod.
- Výstava potrvá do 31.7.2006.
- Muzeum zapadlých vlastenců v Pasekách nad Jizerou – Hračky
- Výstava sbírek – hračky 1.poloviny 20.století
- Výstava potrvá do 13. 5. 2007

DŘEVOSOCHAŘSKÝ SYMPOZION

1. až 8. července ve Františkově

Kompletní program na **plakátovacích plochách** nebo na www.rokynice.com/drevoochani

Poudačka

ŠTRAPÁCE S TRUHLU.

Dyž se v zejména začlo venku tropit, že nebylo sjeta znát, bejvalo horákum tenko. Nedalo se dělat nic jinýho, než ládovat do kamen jennu votýpku roští za druhou a čkát, až tá sibérie poleví. Mockrát se stalo, že po takový metelici, co mohla tervat i šternáct nni, a pro víter a sněhovou mhu nebylo vidět k sousedoj, ani na kraj háje, musili lidi vylízat z baráku vikýřem nebo perťavejma špehýrkama v lomenici Zrouna tak se už druhý den činilo tenkrát, dyž na Vormouce umřel starej Nedomlel. „Enu, to je pječný nadělení,“ splác ruce mladej Vilik, „venku se čerti ženěj a jak já se mam v týlle čině dostat do Poniklýho k Makoucoj tátoj pro truhlu, to vopraudu nevím.“

„Kam bys chodil?“ poudá na to jeho sedumá svátost. „Dyť bys moh eště sám někde zmerznout a co bych si tu pak sama počla? Sterčíme zatím tátu za dum do návěje a budem se mollit ať tá neklač berzy poleví.“ Vzali lopatu a vyhráblí v tý návěji důlek, se selzama ve vočích do něj tátu sterčili a vopatně zahráblí. Děj se vůle Páně, vopraudu jeden nemuž dělat nic jinýho, než čkát.

Tepru na druhý tejdén víter polevil natolik, že se dalo z baráku ferňák vysterčit. Vilik se celej uvoblíkal, na šůty uvázal kropě, a že prej to prubuje nák se do Poniklýho dostat. Mladá mu udála perstem křížek na čelo: „Di s pánem Bohem a dobře pořid.“

Na Jestřabu byla cesta pravohauná. Vilik se brouchal sněhem až nad perdel a lilo z něj jak z Pančauskýho vodopádu. Polevit nemoh. Vod Jestřábě do Poniklýho tou cestou už přec jen sem tam někdo přešel a tak se mu ulevilo, že ji nemusil razit. U Makouce vybral tátoj pječnou truhlu. Převázal ji kusem provazu, hodil na záda a tarabil se s ní ke domu. Toť se ví, že s tou truhlou zkusil tuplem. Na Jestřábě už byl tak uhuntovanej a zklasnovanej, že si musil v hospodě u Tryzny asi kápku povodsůpnout.

V rohu za stolem s pár sousedama zauzpomínali na tátu. Starej Nedomlel byl vopraudu honnej čloujek, zlatýho serce, inu musili ho taky kápku pozapit. Ale jak poudávala moje bába, i z malejch ferťánku muž bejt přepraseckej rymnik. Zrouna tak dopad mladej. Dyž se zved ke domu, mohlo bejt už honně přes půlnoc. Čerstvej víter hnal voblohou těžký sněhový mraky. Cesta, tá merška jenna, se kamsi uskovala a truhla mu mate záda, zrouna jak háká smerková kláda. Voči se mu klížej a nožišťata sou verklavý, že se na nich jeden nemuž ani kale uderzet. „Co naplat? Povodpočnem.“ Řek si pro sebe. Zlehka složil truhlu na zem a v tom mu hlavou blejsk ten prapřepitomej nápad. Leh si do truhly, přikryl dýnkem a dal se do chrůpání.

Berzy ráno nesli jestřabský koraláci z hořeního konce na krůsních dílo do Poniklýho k faktoroj Hornoj. Tu ten, co šel napřed a razil cestu, vo něco kobert a flák palicej do sněhu, až mu z ruky vylítila lucerna. „Kerej čerchmant?“ poudá si a začal v tý návěji hrabat. Vostatni klekli a hned mu pomahaj. Pámbu s námi a zlý pryč! Dyť tu leží truhla! Zlehka vodklopili víko a herklo v nich jak ve starejch pendloukách, v tý truhle je taky nebožtik! Najennou tá mertvolka vodeuřela jenna voko, pak druhý, narounala se a poudá: „Andě, udělej kafiště a nadrob do něj chleba. V ranci mně hlady škverká, jak dybych kolik nni neuzal do huby.“ Ale to už koraláci byli ukoulený vod sněhu a dávali nohy křížem, aby se nim něco nekalýho neškverklo. Tu se tepru Vilik pořidil natolik, aby poznal, kde je a co se to kolem něj čini: „Toť vám ušem pječně děkuju. Dyť sem tu moh, já trulant, načisto zmerznout. Do smerti vám to nezapomenu, a dyby někerej z vás něco potřeboval, tak na voplátku.“

Hodil truhlu na záda a bořil se s ní k Vormouce, kde celou noc blikala za voknem svička a jeho sedumá svátost se pod svatým vobrázkem mollila k panence Marii, aby se ní táta urátil živej a zdravej ke domu.

Miroslav Jon

SPOLEČENSKÁ KRONIKA

Životní jubilea

Slaví v měsíci květnu a červnu tito naši spoluobčané, včetně občanů odjinud v místním domově důchodců:

80 let	Motyčková Marie
81 let	Škoda Stanislav Holubcová Zdeňka
82 let	Radoňská Emilie MUDr. Topičovský Jan Martinková Marie Albrechtová Emilie Polejová Alenka Janouch Jaroslav
83 let	Vondrová Rozálie Polák Otto Knopová Lidmila Hájková Emilie Číhal Antonín
84 let	Crha Miroslav Votoček Bohuslav
85 let	Nováková Pavlína
86 let	Skřiváčková Sláva Vízková Marie
87 let	Nechanický Bohuslav
88 let	Nosková Jiřina
93 let	Horáčková Anežka
94 let	Vojtěch Josef

Srdečně blahorejeme !

Zlatou svatbu – 50 let společného života

oslavili v měsíci dubnu

manželé Zdenka a Jaroslav RYPLOVI

z Dolní Rokytnice.



Srdečně blahopřejeme!

Děkujeme všem, kteří se dne 9. 5. 2006 přišli rozloučit s naším tatínkem, manželem a dědečkem panem **Alfredem ŠÍREM**. Děkujeme za květiny a všechny projevy soustrasti, kterými jste se snažili zmírnit náš zármutek.

Manželka a děti s rodinou

Městská knihovna informuje

↳ **Nové knihy na květen**

Romány pro ženy:

Small – Má čarodějka
Willett – Dům nad strží
Fielding – Panenka
Calmel – Pleš vlčic 1.,2.
Vodáková – Čas nelásky a absurdit
Brabcová – Baculky jsou prima
Monyová – Tchyně a uzeny...
Řeháčková – Každá láska něco stojí
John – Sněženky a machři po čtvrt století

Další romány (historické, válečné, společenské, humoristické,) a další próza:

Plaidy – Vzdorující královna
Krupa – Mělké sibiřské hroby
Denker – Experiment
McCourt – Andělina země
Mayle – Navždy Provence!
Hromek – To je váš pes?
Mayerová – Šílená matka aneb Agáta a kostrouši
Coelho – Rukověť bojovníka světla

Napětí, detektivky:

McDermid – Průšvih
O'Connell – Tajemství domu Winterů
Crombie – Případ nevěstných žen
Woods – Špinavá práce
Christie – Záhadné zmizení lorda Listerdalea
Uher – Mrtvý kupuje cigarety

Naučná literatura:

Maturita ze společenských věd
Zoche – Vidím svět i z druhé strany (Mimořádné schopnosti leváků)
Šmolka - 100+1 návodů jak přežít manželství
Hock – Zakázaná kniha o Panně Marii
Láska – Jak se zavírají tunelář
Grygar – Trialog o mimozemšťanech
Naše květiny
Hawthorne – Růže
Filipová – Šetrčíci dieta
Rodinné domy 2006
100 nejkrásnějších divů světa
Hrabánek – Sloužil jsem v Semaforu
Jacq – Nefertiti a Achnaton
Toulky minulostí světa 3.,4.
Kobliha – Šest dní, kdy národ věděl (Pražské povstání 1945)

↳ **Nové knihy na červen**

Romány pro ženy:

Drake – Dáblova milénka
Coulter – Utajená závěť
Roberts – Modrý záliv
Heller – Zápisky o skandálu
Keleová-Vasilková – Cukr a sůl

Česká próza:

Viewegh – Báječný rok (deník 2005)
Novák – Centimetr od tvých rtů
Řeháčková – Chlapec se srdcem mého syna

Bárta – Raffáci
Franková – Hlavně dýchat
Pekárková – Šest miliard Amerik (cestopis)
Hamerová – Příliš tenkej led (napětí)

Další próza (psychologické, historické, životopisné, humor):

Cook – Únosné riziko
Simmel – Svůj kalich hořkosti
McCulloch – Říjnový kůň
Scroggins – V sedmém kruhu pekla (Láska, zrada a smrt v Súdánu)
Laube – Za závojem (V pasti saúdskoarabského ráje)
Sharp – Psi že nesmějí do nebe?
Mayle – Znovu Provence

Napětí, detektivky, horory:

Deaver – Manhattan je můj život. Smrt pornohvězdy.
Pears – Případ Raffael
Baldacci – Hrátky o hodinu
Parker – Špatný obchod
Graham – Duch ve stroji
Pearson – Smrtící ostří
Cornwell – Moucha
Peters – Jeden mrtvý navíc
King – Prokletí Salem

Naučná literatura:

De Crescenzo – Příběhy středověké filozofie
Žitová – Krize-Šance pro vás? A proč ne!
Stingl – Sex v pěti dílech světa
Konečná – Na cestě za dítětem (Dvě malá křídla)
Guilianová – Francouzky netloustnou
Pierson – Vaříme v rytmu rocku aneb Úplná příručka pro dospívající vegetariány
Malá jezírka pro zahradu a balkon
Little – ...ismy: jak chápat umění
Hawe – Jóga pro zeštíhlení
Gressor – Osudové lásky (Milostné příběhy, které šokovaly svět a pozměnily běh dějin)
White – Machiavelli: nepochopený muž
Nečas – Milena Dvorská: vyprávění o životě
Matragi – Blanka Matragi
Bauerová – Zlatý věk Keltů v Čechách
Kovařík – Meč a kříž. Rytířské bitvy a osudy 1066–1214
Ambrose – V nebezpečných výšinách
Brož – Arabsko-izraelské války: 1948–1973

NOVÉ KNIHY V DĚTSKÉM ODDĚLENÍ KNIHOVNY – KVĚTEN, ČERVEN A NA PRÁZDNINY

Pro nejmenší čtenáře:

Velthuijs – Žabák a cizinec
Kubátová – O Popelce
Lhotová – Šťastnou cestu s ježkem
Františkem
Tanská – Puf a Muf
Miler – Robot Miki

Disney – Dinosaurus. Tarzan. Pohádky ze Stokorcového lesa

Pro větší čtenáře:

Friedrich – Bella a strašidlo
Gosciny – Asterix a slavný štít. Asterix a velká zámořská plavba.
Hrnčíř – Sedm sněhuláků a jiné případy pro začínající detektivy
Perličky aneb Před katedrou, za katedrou nikdo nesmí stát!

Pro dospívající:

Řeháčková – Bezhlavě do maléru
Braunová – Česká služka aneb Byla jsem au-pair
McCombie – Dóóóst dobrej stresík. Šíleně nudný zapadákov.
Cabot – Místo pro princeznu!
Kabátová – Tenhle kluk je můj!
Lanczová – Čas něhy
Wilsonová – Všude dobře, doma nejlíp
Ullrichová – Kdo se líbá naposled
Gosciny – Nové Mikulášovy patálie (Sváteční oběd)
Lewis – Letopisy Narnie 5.-7.
Taylor – Pán přeludů
Stine – Doupě nestvůry. Masky
Děsivá literatura – Hororové příběhy

Naučná literatura:

Děsivé dějiny: Úžasní Řekové. Brutální třicetiletá válka. USA. Prohnilí Římané
Děsivá věda: Vrtkavé štěstí. Zabijácká energie. Riskantní experimenty
Drazí zesnulí: Johanka z Arku a její pochodující šiky. Albert Einstein a jeho nafukovací vesmír
Gravell – Co se to tam dole děje? (Na co se kluci bojí zeptat)
Feertchaková – Encyklopedie pro dívky 100 čarodějných způsobů jak objevit svůj styl (Tajné knihy W.i.t.c.h)
Smolíková – Ovladač je můj aneb Jak na média
Létání. Fotbal. Hadi
Svět špionáže
Osobnosti ducha českých dějin
Velká ilustrovaná encyklopedie – Fyzika. Chemie. Biologie

↳ **Dovolená v městské knihovně:**

17.7. – 13.8. a 28.8. – 31.8.

za městskou knihovnu
Soňa Valášková

Zábava

Recepty:

Jablkový závin netradičně

300 g hladké mouky, 1 Hera, 10 pol. lžic vody. Zpracujeme a rozdělíme na 2 díly a vyválíme. Na vyválené pláty dáme nastrouhaná jablka, cukr, skořici (můžeme zaměnit s kokosem), rozinky, případně ořechy.

Bramborové těsto

(knedlíky, ovocné knedlíky, krokety...). 2 sklenice vařených rozstrouhaných brambor (strouháme vychladlé), 1 sklenice hrubé mouky, 2 pol. lžice dětské krupičky (nebo více hrubé mouky), 1 lžička soli, 2 žloutky. Hotové těsto ihned zpracujeme, aby brambory nepustily vodu.

Osmisměrka

V osmisměrce je třeba vyškrtat **24 měst České republiky**. Tajenkou je přání naší redakce čtenářům Rokytnického zpravodaje.

Č	T	F	R	O	D	S	N	R	A	V	E	É
O	S	T	R	A	K	O	N	I	C	E	N	V
Á	P	Ř	Ů	M	J	A	R	O	M	Ě	Ř	O
N	K	A	E	C	I	B	U	D	R	A	P	L
R	Í	Á	V	D	H	Y	R	S	N	Ř	E	Á
L	É	L	Ě	A	L	P	K	N	Í	R	L	R
V	I	Č	Z	I	A	Y	L	B	O	K	H	K
O	Í	B	M	V	V	V	R	Z	R	O	Ř	C
N	N	E	E	O	A	A	A	O	E	J	I	E
R	S	O	T	R	M	Š	B	R	I	Ň	M	D
U	S	A	K	E	E	Á	É	Č	T	L	O	A
T	L	É	T	Ř	T	C	Í	O	!	S	V	R
K	U	M	O	P	E	N	Í	N	O	D	O	H

Sport

Volejbal:

Výsledky soutěže Krajských přeborů I – ŽENY

TJ Jablonex Jablonec n. N. – TJ Spartak Rokytnice nad Jiz.	3:0	3:0
TJ Spartak Rokytnice nad Jiz. – TJ Tesla Stráž nad Nis.	3:2	3:1
TJ ŽBS Železný Brod – TJ Spartak Rokytnice nad Jiz.	2:3	3:2
TJ Spartak Rokytnice nad Jiz. – Sokol Mnichovo Hradiště	0:3	0:3
TJ Bižuterie Jablonec nad Nis. – TJ Rokytnice nad Jiz.	2:3	3:0
TJ Spartak Rokytnice nad Jiz. – TJ Rumburk	3:2	3:0
TJ Jiskra Nový Bor A – TJ Spartak Rokytnice nad Jiz.	3:2	1:3
TJ Spartak Rokytnice nad Jiz. – TJ Lokomotiva Liberec I	3:1	1:3

Tabulka soutěže

1. TJ Lokomotiva Liberec I	32	26	6	85:45	58
2. TJ Jiskra Nový Bor A	32	23	9	78:44	55
3. TJ Rumburk	32	21	11	74:49	53
4. TJ Spartak Rokytnice nad Jizerou	32	19	13	68:58	51
5. TJ Jablonex Jablonec nad Nisou	32	19	13	68:61	51
6. Sokol Mnichovo Hradiště	32	13	19	59:62	45
7. TJ Tesla Stráž nad Nisou	32	11	21	50:70	43
8. TJ Bižuterie Jablonec nad Nisou	32	7	25	41:76	39
9. TJ ŽBS Železný Brod	32	5	27	29:87	37

Rozpis a výsledky utkání KP II. tř. – MUŽI

27.8.2005	Rokytnice – Turnov	3 : 0	3 : 1
3.9.2005	Mn. Hradiště „B“ – Rokytnice	3 : 2	3 : 1
17.9.2005	Rokytnice – Malá Skála	1 : 3	0 : 3
24.9.2005	Nový Bor – Rokytnice	2 : 3	1 : 3
1.10.2005	Rokytnice – Doksy	3 : 1	3 : 0
8.10.2005	Janov – Rokytnice	3 : 1	3 : 0
15.10.2005	Rokytnice – Varnsdorf	2 : 3	3 : 2
22.10.2005	Vysoké - Rokytnice	0 : 3	3 : 0
29. 4. 2006	Turnov „B“ – Rokytnice	3 : 0	3 : 1
6. 5. 2006	Rokytnice – Mn. Hradiště „B“	1 : 3	1 : 3
20. 5. 2006	Malá Skála – Rokytnice	3 : 0	3 : 0
27. 5. 2006	Rokytnice – Nový Bor	1 : 3	2 : 3

3. 6. 2006	Doksy – Rokytnice	3 : 2	3 : 2
10. 6. 2006	Rokytnice – Janov		
17. 6. 2006	Varnsdorf – Rokytnice		
24. 6. 2006	Rokytnice – Vysoké		

Průběžná tabulka soutěže KP II.tř – MUŽI PO 6. kole JARNÍ ČÁSTI SOUTĚŽE (3.6.)

Pořadí	Družstvo	celkem	výhry	porážky	body	sety
1.	Janov n. / N.	26	21	5	47	65 : 35
2.	Vysoké n/J.	28	15	13	43	60 : 51
3.	Turnov „B“	30	12	18	42	49 : 65
4. – 6.	Varnsdorf	26	15	11	41	58 : 46
4. – 6.	Malá Skála	26	15	11	41	57 : 45
4. – 6.	Mn. Hradiště „B“	26	15	11	41	57 : 45
7.	Nový Bor	28	12	16	40	45 : 59
8.	Doksy	28	9	19	37	44 : 70
9.	Rokytnice n/Jiz.	26	8	18	34	41 : 61



ilustrační foto – Rokytnické volejbalové dny 2005

↘ Fotbal

MISTROVSKÉ SOUTĚŽE OP – JARO 2006

Minižáci

Studenov – Rokytnice	3:1
Rokytnice – Sedmihorky	1:2
Mírová – Rokytnice	2:0
Rokytnice – H. Branná	2:5
Vysoké – Rokytnice	0:1
Rokytnice – Libštát	1:1
Jablonec – Rokytnice	4:0
Rokytnice – Poniklá	0:6

1. Jilemnice	15	13	1	1	69:12	40
2. Poniklá	14	11	2	148:13	35	
3. Sedmihorky	13	9	2	2	58:16	29
4. Studenec	12	6	2	4	26:21	20
5. Jablonec	14	5	2	7	44:38	17
6. Rokytnice	14	5	2	7	25:39	17
7. Libštát	14	5	1	8	21:29	16
8. Košťálov	14	4	1	9	13:33	13
9. Horní Branná	13	4	1	8	23:57	13
10. Mírová	13	4	0	9	17:45	12
11. Vysoké	14	2	0	12	8:49	6

Žáci

Zásada – Rokytnice	10:0
Rokytnice – Český Dub	1:6
Rokytnice – Horní Branná	0:1
Zásada – Rokytnice	1:0
Rokytnice – Zásada	1:2

1. Český Dub	3	3	0	0	16:1	9
2. Sedmihorky	3	2	0	1	17:6	6
3. Železný Brod	3	0	1	2	4:10	1
4. V. Hamry B	3	0	1	2	2:22	1
5. Zásada	2	2	0	0	2:0	6
6. H. Branná	2	1	0	1	1:1	3
7. Rokytnice	2	0	0	2	0:2	0

Muži

Poniklá – Rokytnice	0:2
Rokytnice – Tatobity	1:1
Martinice – Rokytnice	1:2
Rokytnice – Mírová B	4:0
Košťálov B – Rokytnice	1:1
Rokytnice – Bělá	2:0
Roztoky – Rokytnice	6:1
Rokytnice – Studenec B	4:0
Rokytnice – Bozkov	2:1
Rokytnice – Víchová	1:1
H.Branná B – Rokytnice	1:0

1. Bozkov	21	18	2	1	113:22	56
2. Rokytnice	21	15	2	4	55:22	47
3. Víchová	21	14	1	6	67:40	43
4. Horní Branná B	21	11	5	5	63:41	38
5. Kruh	21	10	4	7	41:36	34
6. Roztoky	21	10	3	8	48:45	33
7. Košťálov B	21	9	5	7	40:40	32
8. Studenec B	21	8	2	11	35:47	26
9. Nová Ves B	21	6	4	11	40:59	22
10. Tatobity	21	5	3	13	37:62	18
11. Poniklá	21	5	3	13	29:64	18
12. Bělá	21	5	2	14	28:53	17
13. Martinice	21	4	5	1233:65	17	
14. Mírová B	21	4	5	12	34:67	17

Z HISTORIE ROKYTNICKÉHO FOTBALU – POKRAČOVÁNÍ

V začátcích osmdesátých let, kdy se trénování ujal jako hrající trenér Vláďa Janata, se opět úroveň a výsledky mužů zlepšovaly, až dosáhly vrcholu tým, že muži v roce 1985 postoupili do krajské 1.A třídy (v těchto letech byly zrušeny 1.B třídy). Bohužel, ačkoliv mužstvo mělo široký a bojovný kádr, na tuto soutěž nestačilo a po roce

opět sestoupilo. Tehdy ve 26 utkáních porazilo doma juniory Turnova 1:0 v posledním jarním kole překvapivě získalo bod za remízu 1:1 v Bělohradě. Další 24 utkání skončilo porážkami. V dalších pěti sezónách hrálo mužstvo v popředí okresního přeboru a v páté sezóně vybojovalo suverénní postup tehdy už opět do 1.B třídy, která byla znovu obnovena. Tehdy byl již vůdčí osobou mužstva Vláďa Braun, který se do Rokytnice vrátil z Jablonečku. Jabloneček právě v tomto roce sestoupil z 1.B třídy.

Mužstvo v 1.B třídě hrálo daleko lépe, dovedlo hlavně v domácím prostředí porážet i mužstva z popředí tabulky. Přesto po roce opět sestoupilo, ačkoliv je od sestupu dělily pouhé 3 body. Od tohoto sestupu do dnešní doby hraje mužstvo okresní přebor.

Ještě je třeba zmínit se o mužstvu dorostenců. Ti mnohokrát bojovali o přeborníka okresu, ale postoupit do krajské 1.A třídy se odhodlali až v roce 1989. Zde setrvali pět let, než přišel generační problém s úbytkem hráčů a mužstvo sestoupilo. Zkušenosti se ovšem přenesly do okresního přeboru, kdy opět vyhráli a znovu postoupili do 1.A třídy. Historie se ale již neopakovala a mužstvo po roce opět sestoupilo.

pokračování příště

Sportu zdar a fotbalu zvláště
za oddíl Miloslav Kousal

STROJE NA ČIŠTĚNÍ KOBERCŮ

možnost zapůjčení
strojů **Kärcher**

220 Kč / den

Tel.: 604 480 612

Tel.: 605 389 487

↘ Šachy

Krajský přebor jednotlivců v rapid šachu

Náš oddíl byl již počtvrté organizátorem tohoto přeboru. Hrálo se švýcarským systémem 2x15 min. na 9 kol. Zúčastnilo se celkem 28 hráčů z 6ti oddílů libereckého kraje. Celkovým vítězem se stal Z. Joukl z Mladé Boleslavi. Nejlepším hráčem libereckého kraje, a tím i přeborníkem kraje na rok 2006, se stal pan Zdeněk HOLLMANN, který skončil celkově, druhý a vybojoval si tak účast na přeboru republiky.

BLAHOPŘEJEME NAŠEMU OBČANOVĚ K TOMUTO ÚSPĚCHU!!

Druhý skončil J. Průdek, třetí T. Buchcar – oba z Krásné Lípy. Čtvrté místo Adéla Zákoutská ze Semily, pátý skončil O. Pražák z Tanvaldu.

Z rokytnických hráčů skončil K. Schober 11., VI. Červinka 13., J. Kubát 14., J. Hanuš 21., V. Šír 22. a J. Beran 25.

Za perfektní organizaci turnaje patří dík Luboši Šimůnkovi a Josefu Pohořalému.