

Krkonošská sezona

Zajímavosti
a užitečné rady
pro návštěvníky Krkonoš



Krkonoše jedinečné navenek, přátelské uvnitř

WWW.KRKONOSE.EU

Cykloturistika do hor patří,
projedte se na kole

Uvnitř vydání získáte
TIPY na výlety na
méně známá místa

Vydejte se s dětmi
za zážitkem

V interiérech technických památek
se ledasco dozvíte a schováte
se před deštěm

Zahrajte si razítkovací
hru Po stopách
Krkonoše



Czech Republic
Land of Stories



Ministerstvo životního prostředí

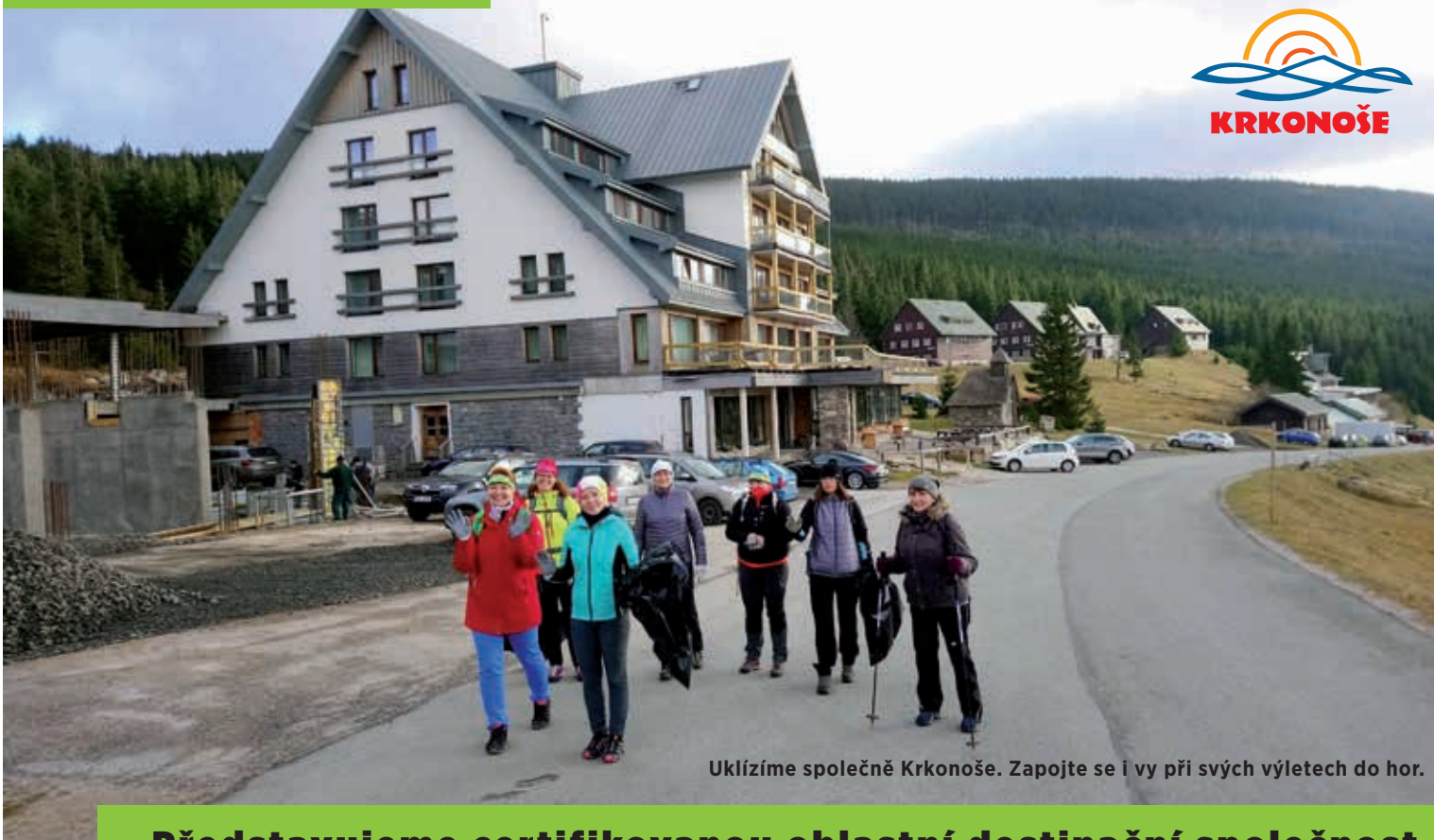


STÁTNÍ FOND
ŽIVOTNÍHO PROSTŘEDÍ
ČESKÉ REPUBLIKY

Tento projekt je spolufinancován
Státním fondem životního prostředí ČR
na základě rozhodnutí ministra životního prostředí.
www.mzp.cz www.sfzp.cz

Víte, kdo pro vás

- ✓ koordinuje např. Krkonošské cyklobusy?
- ✓ vydává turistické noviny, které právě držíte v ruce?
- ✓ spravuje turistický portál, sociální sítě a připravuje mnoho dalších aktivit?



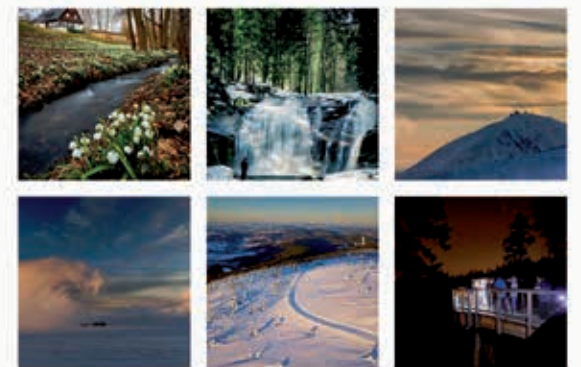
Uklízíme společně Krkonoše. Zapojte se i vy při svých výletech do hor.

Představujeme certifikovanou oblastní destinační společnost pro turistickou oblast Krkonoše – svazek měst a obcí



#krkonoseeu

Sdílejte s námi své zážitky z Krkonoš.



Ing. Eva Šulcová, ředitelka Svazku měst a obcí, uvádí: „Vznikl v roce 2000 s myšlenkou podpory rozvoje cestovního ruchu v Krkonoších. Mezi první realizované aktivity patřila podpora běžeckého lyžování, konkrétně úprava a vyznačení běžeckých tratí (od projednání se Správou KRMAP, po koordinaci jednotlivých upravovatelů), podpora cykloturistiky a pěší turistiky. Postupně přicházely další projekty a aktivity: Krkonošské cyklobusy, Pohádkové Krkonoše, turistický portál, sociální sítě, prezentace na veletrzích a akcích, tištěné materiály, video spoty, vše pod heslem: Krkonoše – jedinečné navenek, přátelské uvnitř.“

V letošním roce se snažení Svazku zaměří na realizaci aktivit k rovnoměrnějšímu rozložení návštěvníků v průběhu roku na celém území, nejen v jeho horské, ale i podhorské části. Aktivně spolupracujeme na produktu Krkonošská pivní stezka, nově na téma Pojizerský Pacifik, Krkonoše neznámé, s cílem ukázat méně známá krásná místa bez davů turistů. Nezoufejte, tradiční Pohádkové Krkonoše, Krkonoše ze sedla kola, Krkonošské cyklobusy, apod. jedou dál.“

Jaké aktivity za podpory partnerů a obcí realizujeme?



v uplynulých osmnácti letech vybudoval určité postavení vůči partnerům. Je nasaděn v práci pokračovat. V té souvislosti chválím postoj starostů, kteří vnímají, že spojené síly nás všech jsou potřebné až nutné. K principu volby dalších členů vedení vysvětlují, že výběr reprezentantů není náhodný. Jsou to zástupci měst a obcí plošně za celé Krkonoše. Jsem rád, že chtějí i nadále pokračovat ve své aktivitě. Jsou to lidé ochotní a schopní a především všichni pracují zdarma,“ uzavřel J. Sobotka.

Na pozicích místopředsedů jsou Mgr. Vladimír Richter (starosta Města Jilemnice) a Luboš Zimmerman (starosta Obce Horní Branná) a členů Rady Svazku: Eva Zbrojová (starostka Města Harrachov), Mgr. Lucie Potůčková (starostka Městyse Mladé Buky), Ing. Miroslav Kubát (starosta Města Jablonec nad Jizerou), Jiří Ulvr (starosta Obce Studenec), Ing. Martin Bělovský (starosta Obce Dolní Dvůr), Aleš Vaníček (starosta Města Zacléř). Členy Revizní komise jsou: Tomáš Grégr (starosta Obce Strážné), Ing. Aleš Maloch (starosta Obce Rudník), Ing. Jaroslav Mejstnar (starosta Obce Benecko), Bc. Vladimír Staruch (starosta Města Špindlerův Mlýn), Ing. Jiří Špetla (starosta Města Svoboda nad Úpou).

Krkonoše - svazek měst a obcí podporuje opatření vhodná k rozvoji regionu

V tomto rámci mj. propaguje území, koordinuje realizaci celokrkonoských projektů, které vytváří příznivé podmínky pro život obyvatel i návštěvníků. V té souvislosti spolupracuje s partnery na regionální, krajské i republikové úrovni. Partneři a konzultanti jsou představitelé měst a obcí v regionu, podnikatelé v oblasti cestovního ruchu přispívající do Fondu cestovního ruchu Krkonoše, členové sdružení na podporu cestovního ruchu v obcích, pracovníci měst a obcí s odpovědností za turismus, svazky obcí na území, partneři na polské straně. Dále členové řídicí skupiny Realizace Integrované strategie rozvoje regionu Krkonoše, či místní akční skupiny MAS (podpora řemesel), působící v regionu. Svazek Krkonoše je zapojen do aktivit podporujících cestovní ruch v rámci Asociací turistických regionů ČR a Fóra CR ČR, Ministerstva pro místní rozvoj a dalších centrálních orgánů, včetně Rady KRMAP, Horské služby Krkonoše, Asociace hotelů a restaurací ČR, Asociace horských středisek, Komise CR v Hradci Králové, Sdružení CR pro Liberecký kraj, Euroregionů Glacensis a Nisa.

Potkat nás můžete: (nebo jste již potkali) na veletrzích cestovního ruchu a prezentačních akcích: Reisemarkt Dráždany, MTT Wrocław, Konvent Lóbau, Piknik nad Odrou – Szczecin, Travel show Warszawa, TC Lipsko a tuzemské akce: Regiontour Brno, Holiday World Praha, Infotur Hradec Králové, Euroregion Tour Jablonec, For Bikes Praha, ITEP Plzeň, Maloúpský jarmark, Liberecký jarmark, Dožínky Královéhradeckého kraje

Připravujeme: Z tištěných materiálů vydáme letní a zimní Krkonošskou sezónu, chystáme nové trhací mapy pro běžecké lyžování, trhací mapy pro Pojizerský Pacifik, brožuru s tématem Krkonoše neznámé, kompletní marketingovou podporu Krkonošským cyklobusům.

Trvale spravujeme a aktualizujeme: webový turistický portál krkonose.eu (pracujeme na jeho redesignu), vydáváme měsíční turistický

newsletter, TOP akce, spravujeme sociální sítě – budeme rádi, když se k nám přidáte na Instagramu @krkonose.eu i Facebooku @Krkonoše.eu. Průběžně aktualizujeme celokrkonoský informační web www.rozvoj.krkonose.eu, který zprostředkovává a poskytuje věcné informace o potřebách i možnostech Krkonoše v oblasti rozvoje (vyhlášení dotačních titulů, realizace projektů svazku s dopadem na partnery z oblasti cestovního ruchu, jednání pracovních skupin k realizaci Integrované strategie regionálního rozvoje Krkonoše). A řadu dalších aktivit. Nic by nebylo možné realizovat bez podpory krkonošských měst a obcí. Za to jim náleží velký dík.

Valnou hromadou Krkonoš svazku čtyřiceti měst a obcí, resp. jednotlivými starosty, byl do funkce předsedy Svazku Krkonoše opětovně zvolen Ing. Jan Sobotka, starosta Vrchlabí. Sám před ak-

tem volby uvedl, že netrvá na funkci předsedy a nabízí ji k dispozici, tudíž starostové měli šanci kandidovat. Situaci komentoval slovy: „Je nepσανou dohodou, že funkční období předsedy Svazku koresponduje s volebním obdobím komunální politiky, resp. je svojí délkou navázáno na funkční působení zastupitelstev. Za sebe chci doplnit, že práci Svazku a celého souvisejícího uskupení považují pro celý region za velice důležitou. Svazek si za svého působení



SOUTĚŽ

Odpovězte na otázku: Kolik členských měst a obcí zahrnuje Svazek Krkonoše? Odpověď adresujte do 31. října 2019 elektronickou poštou na adresu: info@krkonose.eu Získáte zajímavou knižní publikaci o Krkonoších.

KRKONOŠEMI NA KOLE CYKLOTURISTIKA DO HOR PATŘÍ

Žhavou novinkou, která se věnuje cykloturistice v Krkonoších a zásadním způsobem obohacuje „propagační knihovničku“ Krkonoš – svazku měst a obcí je nová brožurka „Krkonoše na kole, aneb tipy na výlety pro milovníky cyklistiky“.

PROČ VZNIKLA?

Protože stále více se rozmáhající cyklistika, jak nadšenců polykajících kilometry, tak „hobíků“, resp. jezdců turistů, ale i rodin s dětmi, motivuje k vytipování dalších a dalších míst, jak všem zájmovým skupinám rozšířit možnosti a kam je poslat.

CO OBSAHUJE?

Kromě patnácti poměrně podrobně popsaných cyklovýletů, také mapky a výškové profily každého z nich. Dále desatero bezpečného pohybu v terénu, značení cyklotras, seznam lanovky s letním provozem i důležité kontakty na pomoc v nouzi. Důležitou součástí brožurky jsou QR kódy, odkazující na trasu vyznačenou na www.mapy.cz a youtube kanál „Krkonoše Svazek“. Na něm si můžete prohlédnout nová cyklovidea. Brožurku získáte zdarma v krkonošských informačních centrech.

NOVÁ CYKLOVIDEA

Zhruba dvouminutová videa vznikla především pro lepší představu cyklistů, kteří cyklotrasy v Krkonoších neznají. Zavedou vás na cyklotrasy protínající celé Krkonoše a zobrazující to nejzajímavější, kam se lze na kolech nebo s koly do-

stat. Po jejich shlédnutí získáte inspiraci na dovolenou a výlety v nejvyšších českých horách. Rozmyslete, která trasa je pro vás nejlákavější, kterou si letos na jaře, v létě nebo na podzim projedete. Anebo vyzkoušejte všechny, a pak nám dejte vědět, jak se vám líbí. Videá si prohlédnete na Youtube: „Krkonoše Svazek“

KUDY PŘEVEDOU?

Cyklovidea provedou např. z Kořenova přes tři rozhledny do Jilemnice. V západních Krkonoších představí Sjezd do kraje zapadlých vlastenců. Z Horních Míseček k rozcestí U Čtyř pánů, odtud pěšky k Prameni Labe, pak Labské boudě a odtud sjezdem do Vrchlabí. Dlouhý sjezd z Hnědého vrchu v Peci pod Sněžkou zavede až do Vrchlabí. A např. Rýchorský sjezd vám ukáže malebnou část východních Krkonoš z Horní Malé Úpy do Trutnova.

SVEZTE SE KRKONOŠSKÝMI CYKLOBUSY

Poslouží k poznávání nových míst, protože svými linkami od června do září protínají region a vyvezou vás i s koly do různých částí pohoří. Jízdní řád získáte v krkonošských informačních centrech, přímo na autobusových zastávkách, kde cyklobus

staví, nebo na www.krkonoše.eu

NEJEZDĚTE DO KOPCE, VYUŽIJTE LANOVKY S LETNÍM PROVOZEM

Pec pod Sněžkou – Hnědý vrch (1215 m n. m.), www.skiresort.cz

Velká Úpa – Portášky (1060 m n. m.), www.skiresort.cz

Špindlerův Mlýn – Medvědí (1235 m n. m.), www.skiareal.cz

Špindlerův Mlýn, Svatý Petr – Pláň (1198 m n. m.), www.skiareal.cz

Janské Lázně – Černá hora (1250 m n. m.), www.skiresort.cz

Vrchlabí, Herlíkovic – Žalý (1019 m n. m.), www.herlikovice.cz

Rokytnice n/Jizerou – Horní Domky (933 m n. m.), www.skiareal-rokytnice.cz

Harrachov – Čertova hora (1021 m n. m.), www.skiareal.com



VYZKOUŠEJTE PUMTRACK

Ptáte se, co to je? Oválná dráha se spoustou vln a klopených zatáček postavená na rovině. Jezdci nepoužívají pedály. Místo šlapání, jako hnací sílu, „pumpují“ rukama i nohama při projíždění nerovností a krouží kolem dokola. Na pumptracku můžete jezdit v podstatě na jakémkoliv

druhu i velikosti kola. Je vhodný pro nácvič rovnováhy, ovládnání a získání dovedností. Jízda je zábavná a vhodná pro různé věkové kategorie i úrovně dovednosti.

KDE PUMTRACKY V KRKONOŠÍCH NAJDETE?

V Trutnově, Hostinném, Herlíkovicích, Mladých Bukách, Harrachově a ve Špindlerově Mlýně.



Rýchorský sjezd z Horní Malé Úpy do Trutnova

Dlouhý sjezd z Hnědého vrchu do Vrchlabí

Z Horních Míseček k prameni Labe a do Vrchlabí

Sjezd do kraje zapadlých vlastenců

Z Kořenova přes tři rozhledny do Jilemnice

Vyřádit na kolech se můžete



V Trutnově na Trutnov Trails, kde jsou vybudovány trasy pro zkušené bikery i fanoušky cyklo sportu. Můžete si vybrat dle svého stylu jízdy a zkušenosti, jaký trail a obtížnost vyzkoušíte. Stojí za to si sjet všechny. Jsou značeny modrou (lehký trail), červenou (středně obtížný trail) a černou barvou (náročný trail). K dispozici jsou nástupní trail Panský Stoupák, modrý Kozí trail, červený Modřínový a Perníkový, černý Trail Pod Jeskyňkou a Boulder Trail. A na protější kopci se nachází Modrý Bunkr trail, který je plný krásných výhledů. www.trutnovtrails.cz

Ve Špindlerově Mlýně na Scott Špindl Bike Parku v areálu Svatý Petr. Je vybudovaný pro širokou škálu jezdců, úplné začátečníky až zkušené bikery. Má řadu tratí, variant a náročností. Je v provozu denně od 8:00 do 18:00 (s ohledem na letní provoz lanové dráhy innogy line Svatý Petr). www.skiareal.cz

V Rokytnici nad Jizerou v Bikeparku rock-it-nice, který nabízí tři traily různých obtížností. Modrá trať je vhodná i pro začátečníky a je zpestřena pouze mírnými klopenkami a překážkami. Červená trať je vybavena klopenkami a přírodními překážkami, které zvládnou i méně zkušenější sjezdaři. A Sjezdová T-LINE trať s přírodními překážkami byla vybudována pouze pro zkušené sjezdaře. www.skiareal-rokytnice.cz



Inspirujte se „VÝLETĚÁKY“ a šlápněte do pedálů

Videopořady doporučují fajnové výlety. Varianty s využitím Krkonošského cyklobusu, lanovky, která převáží kola, a po cyklotrasách zpět dlouhými sjezdy na kole do údolí.

Můžete si je prohlédnout na www.stream.cz

Krkonoše bez davů? Jde to – na kole! Z Malé Úpy přes Rýchory do Mladých Buků. Na kole se vydáte za krásnými výhledy v Krkonoších. Chvilí z kopce a pak zase do kopce. Během cesty si můžete udělat zastávku u několika jedinečných staveb

jako je např. Kostel sv. Petra a Pavla v Malé Úpě, Vápenka v Horních Albericích, Středověký kamenný most ve Sklenařicích a na závěr se osvěžit na koupališti v Sejfech u Mladých Buků.

Na kole z Černé hory do Vrchlabí

– lanovkou, k rozhledně, na rašelině a k unikátní zvonkohře. Na třicetkilometrovou trasu se vydáte Krkonošským cyklobusem z Vrchlabí do Janských Lázní a odtud kabinovou lanovkou na Černou horu. Po cestě na vás čeká několik zajímavých

zastavení. Po 106 schodech můžete vystoupat na rozhlednu Panorama do výšky 21 metrů. Určitě si projdete Černoohorské rašelině, jehož stáří se odhaduje na šest tisíc let. Odtud šlápněte do pedálů a přes Kolínskou boudu, součást Trautenberkova pan-

ství, jedním z „dlouhých krkonošských sjezdů“ dojedete až do Dolního Dvora, kde se nepaměte zastavit u Kostela sv. Josefa s unikátní Zvonkohrou. A pak ještě pár pohodových kilometrů a jste zpět ve Vrchlabí.

Kanceláře krkonošských turistických informačních center jsou často vyhledávaným zázemím

Obsluha za přepážkou vám pomůže, poradí a upozorní. Pro vás, čtenáře Krkonošské sezony, si jednotliví zástupci krkonošských lokalit připravili informace, kterými chtějí upoutat váš zájem. Ve třech blocích získáte z východních, středních i západních Krkonoš, odpovědi na dotazy:

Jaký mi doporučíte TIP na výlet na méně známé místo?

Jaké jsou zajímavosti ve vaší lokalitě?

Jaká je letošní „horká“ novinka?

HARRACHOV JE MĚSTO MUZEÍ

TIP Harrachov je znám především díky skokanským můstkům, Mumlavskému vodopádu a místní sklárně. Méně je známá **historie místního lázeňství**. Od počátku minulého století byly nabízeny lázně bahenní, jodové a jehličkové. Pro svoji polohu a klimatické podmínky byl Harrachov dokonce nazýván českým Meranem. Do míst spojených s léčebnými pobyty vede i naše krátká vycházka. Začít můžeme přímo v centru, od městského úřadu. Sestoupáme přes lyžařskou cvičnou louku, známou jako Milerák až k říčce Bílý potok. Po její levé straně nejprve míjíme bývalé anenské lázně, o Vánocích 1930 zde byl otevřen hotel Anenské lázně (Annabad) A. Riegara se čtyřiceti lůžky, dnes pension Bílá voda. Po několika desítkách metrů dojdeme k soše sv. Jana Nepomuckého z roku 1834, v její blízkosti vzniká léčivý pramen. Okolí bylo nedávno citlivě upraveno a socha včetně žulového soklu kompletně rekonstruována. Odtud můžeme vpravo mírným stoupáním lesní pěšinou přes Kamlí neboli Hřebínek zpět k výchozímu bodu (zhruba 1 km), nebo malebným Anenským údolím pokračovat k bývalé hraběcí rybně, kterou zde hrabě Harrach zřídil v roce 1873. V místních rybníčcích, které by měly projít revitalizací, bylo ročně odchováno až 170 tisíc pstruhů a 20 tisíc lipanů. Od rybně se zpět vrátíme podél bývalého hraběcího letohrádku z roku 1836 (dnes zde Město buduje dům seniorů). Napojíme se na kratší trasu a podél bobové dráhy a dětských skokanských můstků dojdeme klidnou lesní cestou zpět na začátek trasy.



↑ Ski muzeum

ZAJÍMAVOST Harrachov by se zcela jistě mohl nazývat **městem muzeí**, tolik jich totiž žádné jiné horské středisko nemá. Vedle muzea skla, hornického muzea a lesnického muzea Šindelka vyrostlo na autobusovém nádraží Ski muzeum, mapující historii harrachovského lyžování, vývoje skoku na lyžích a severské kombinace.

NOVINKA V nadcházející sezoně můžete ve **Ski muzeu** obdivovat mnoho novinek. Sbírkou skokanských lyží, která čítá již přes 300 párů a je největší na světě, doplnilo několik zajímavých exponátů. Byla upravena expozice letů na lyžích a zcela nově vznikla expozice „Remsa boys“, která připomíná nejslavnější éru českého skoku na lyžích. Vystaveny jsou poháry, medaile i výstroj a výzbroj skokanských legend: Raška, Motejlek, Hubač, Kodejška, Höhn, Divila, Matouš, Doubek, Rydval, Jakoubek... Chystají ukázky filmů a fotografií z historie skokanského sportu a na podzimní čas zajímavou výstavu.

TIC Harrachov, Harrachov 442, 512 46 Harrachov
+420 481 529 600 | tic@harrachov.cz | www.harrachov.cz

ČERNÝ DŮL JE LOKALITOU DŮLNÍCH DĚL

TIP Zveme vás do lokality **Bönischových bud**. Projděte si nejozřejší luční enklávy, vysunuté na jižních svazích krkonošských rozsoch, spadajících příkře do podhůří. Patří mezi ně především louky a pastviny Bönischových bud na svahu Jeleního vrchu nad Černým Dolem.

ZAJÍMAVOST **Muzeum Podzemí Krkonoš**
Stálá expozice Muzea Podzemí Krkonoš se nalézá v suterénu budovy Úřadu městyse a TIC Černý Důl. Návštěvníci se zde seznámí s historií dolování v Krkonoších, například jsou zde fotografie a exponáty z lokality Berghaus v Černém Dole, z lokality historického důlního díla Kovárna v Obřím Dole a též zde nechybí fotografie z krkonošských jeskyní.



↑ Vápenická stezka

Autocamp Slunečná
Doporučujeme návštěvu nebo ubytování v Autocampu Slunečná v Čisté v Krkonoších s přírodním koupalištěm, restaurací a zázemím pro autocamping.

Projďte si stezky

Hornickou naučnou stezku Berghaus Černý Důl o délce cca 1 km s deseti zastaveními a info panely o historii hornictví. Vzdálenost od centra Černého Dolu 2,5 km po modré turistické značce.

Vycházkovou okružní stezku „**Okolo lomu Černý Důl**“ o délce cca 3,7 km.

Vápenickou stezku Černý Důl o délce cca 0,8 km s informačními panely o historii vápenictví v Černém Dole.

Pět kilometrůvýcházkový pěší okruh **Naučné stezky svaté Barbory** se šesti zastaveními, atrakcemi, panoramatickými vyhlídkami po krásném horském okolí Černého Dolu.

Turistické Informační Centrum Černý Důl, Černý Důl 48, 543 44 Černý Důl
+420 499 429 618 | infocentrum@cernydul.cz | www.cernydul.cz

ROKYTNICE NAD JIZEROU BYLA SVĚDKEM HONIČEK PAŠERÁKŮ

TIP **Vyhlídkovou radniční věž v Rokytnici nad Jizerou čeká první letní sezona**

Ačkoliv byla rokytnická secesní radnice postavena již v roce 1903, vyhlídková věž byla veřejnosti poprvé ve své historii zpřístupněna až 27. září 2018. Návštěvník tak má po zdolání 147 schodů možnost pokochat se výhledem na centrum města a panorama Lysé hory a Kotle z nezvyklého místa vyhlídkové plošiny 37 m vysoké radniční věže. Během podzimu byla v prostorách věže instalována stálá fotografická výstava Rokytnice nad Jizerou kdysi a dnes, která mapuje proměny tohoto horského městečka v průběhu celého století. Ve věži je též vystaven původní – plně funkční – mechanický hodinový stroj, který byl nahrazen současnými moderními elektrickými stroji. Během zimního, na sněhovou nadílku bohatého období, byla věž pro veřejnost z bezpečnostních důvodů uzavřena. Během letní sezony je návštěva možná od úterý do soboty.



↑ Radniční věž

ZAJÍMAVOST **Pašerácká stezka**

Zajímavá interaktivně pojatá stezka začíná 0,5 km nad rokytnickým Dolním náměstím. Tato stezka určitě potěší nejen naše malé ratolesti, ale i každého, kdo touží vydat se po stopách dávných pašeráků a přenést se do dob, kdy hrbeny Krkonoš a strážně nad Rokytnici nad Jizerou byly svědky napínavých honiček mezi pašeráky a strážci hranic. Stezka je vhodná pro pěší turisty i zdatné cyklisty, kterým nevadí poměrně náročné stoupání.

Muzeum a Galerie Starý Kravín ve Františkově

Muzeum se nachází v typické krkonošské osadě Františkov, vzdálené 3 km od rokytnického Dolního náměstí. Návštěvníci si zde mohou prohlédnout stálou expozici popisující dřívější nelehký život v Krkonoších. K vidění jsou například nástroje, pomocí kterých si lidé obstarávali obživu, či sbírka staré hasičské techniky. Nedílnou součástí muzea bývají různé sezónní výstavy místních umělců.

Strážník

Oblíbené turistické vyhlídkové místo na skále tyčící se nad rokytnickým Dolním náměstím.

NOVINKA **Koncert německého AKORDEONOVÉHO ORCHESTRU MLÁDEŽE, 9. července 2019**

Zveme Vás na hudební vystoupení seskupení cca 28 mladých hudebníků ve věku 11 – 17 let. Během koncertu zazní rockové a popové hity doby nedávne. Přijďte se zaposlouchat do oblíbených melodií do kostela sv. Michaela v Rokytnici nad Jizerou.

Městské informační centrum, Horní Rokytnice 197, 512 44 Rokytnice nad Jizerou
+420 481 522 001 | infocentrum@mesto-rokytnice.cz | www.mesto-rokytnice.cz

HOSTINNÉ HLÍDAJÍ DVA OBŘI

TIP V dnešní Husitské ulici při silnici vedoucí směrem na Vrchlabí se v tzv. Getsemanské zahradě, přikryté korunami staletých lip, nachází největší kaple ve městě s názvem **Olivetská kaple**. Tu nechal postavit v období kolem roku 1740 obchodník s plátnem a měšťan Jan Finger. Uvnitř kaple je pískovcovým sousoším, zhotoveným známým sochařem Ignácem Rohrbachem, znázorněn výjev z posledního dne života Ježíše Krista před ukřížováním. Olivetská kaple je národní kulturní památkou a odborníky je hodnocena jako ojedinělý architektonický skvost považovaný za největší svého druhu ve střední Evropě. Historie kaple je podrobně popsána v knize „Hostinné“ Tomáše Anděla, ředitele muzea.



↑ Olivetská kaple

ZAJÍMAVOST **Renesanční radnice s obry**

Město Hostinné má na západní straně náměstí pozoruhodnou radnici s předsunutou radniční věží z roku 1525. V jejím průčelí stojí pod baldachýnovými stříškami dvě obří mužské postavy znázorňující válečníky v římské zbroji. Každý z nich má v ruce štít a meč. Oba obři jsou považováni za strážce města. Váže se k nim řada pověstí. Do horní části věže byly v roce 1789 vestavěny věžní hodiny. Věž je zakončena ochozem a barokní bání s lucernou. Informační centrum zajišťuje celoročně prohlídky s výstupem na ochoz.

Po rozsáhlé rekonstrukci bývalého františkánského klášterního kostela Neposkvrněného početí Panny Marie bylo 2. 8. 1969 v jeho prostorách veřejnosti zpřístupněno jedinečné kulturní zařízení s názvem **Galerie antického umění**. Unikátní sbírka, nacházející se v prostorách architektonicky neobyčejně cenného barokního dvoulodního kostela, se skládá ze sádrových odličků vytvořených podle originálů pocházejících z antických dob.

Děkanský kostel Nejsvětější Trojice v Hostinném patří k nejstarším a nejvýznamnějším církevním stavbám v Podkrkonoší. K založení původně raně gotického kostela došlo v období krátce po roce 1260. Ve svých prvopočetních byl s největší pravděpodobností samostatně opevněn a tvořil jakési útočiště. Je nejstarší dochovanou kamennou stavbou ve městě.

NOVINKA Vznik pouti **Porciunkule** i její název jsou neodmyslitelně spjaty se životem sv. Františka z Assisi a působením řádu františkánů v Hostinném. Františkánská slavnost a s ní spojený jarmark se konaly vždy ve dnech 1. a 2. srpna. První organizovanou kulturní akcí po roce 1945 byla Porciunkule roku 1965. Poslední velká pouť před zásahem normalizačních úředníků byla v roce 1971. V nadcházejících letech došlo k mnoha změnám v rámci přípravy programu a její původní název byl změněn na Letní lidové slavnosti. Porciunkule se do Hostinného vrátila až 4. srpna 1990 a slaví se tak dodnes vždy o prvním srpnovém víkendu. Ta letošní se koná ve dnech 3. a 4. srpna 2019.

Informační centrum Hostinné, Náměstí 70, 543 71 Hostinné
+420 499 404 746 | infocentrum@muhostinne.cz | www.hostinne.info

LÁNOV - DOMA NA MALÉM LABI

Lánov se vyznačuje tím, že je to od severu k jihu nekonečná sídelní nuda, ale napříč ho takřka kamenem přehodíš. Jeho části (**Prostřední Lánov** a **Horní Lánov**), plus navazující samostatná obec **Dolní Lánov**, často motají hlavu přespolním.

Typická je pro něj také přítomnost letadel, vzletajících z přilehlého letiště Vrchlabí, které ale leží na lánovském katastru. Díky němu se můžete krásně proletět nad Krkonošemi a pokochat se pohledem na krajinu seshora.

Jinou turistickou zajímavost nebo významnou památku tu prakticky nemáme. Měli bychom, kdybychom si v 80. letech nezbourali zajímavý secesní evangelický kostel, jehož menší bratříček stojí v nedalekém Strážném.



↑ Kaplička

ZAJÍMAVOST Mezi další zajímavá, ale turisticky nepřístupná místa patří zdejší **drobné jeskyně**, z nichž jedna skrývá nejdelší krápník v Krkonoších - 110 cm vysoký stalagnát. A vstup do činného **vápencového lomu**, díry naopak obrovské, je samozřejmě zakázán. Můžete však aspoň opatrně nakouknout z okolo vedoucí silničky; kupy nadrceného vápence (přesněji vápenného krystalického dolomitu) v odpoledním světle září v různých odstínech růžové.

Nedaleko odtud jsou dvě cenné bota-

nické lokality, jejichž stav KRNP pečlivě monitoruje a hlídá.

Z vrcholu Lánovské kopce, kterému nikdo neřekne jinak než **Špička** a který se vypíná nad středem obce, je krásný kruhový rozhled. Protože se tu ale přes léto pasou krávy, ne vždy je toto místo bezpečně přístupné.

TIP A tak Vás aspoň, na vzdor výše uvedeným protivenstvím, pozvu na pěknou **procházku zdejší přírodou**. Zde je pár tipů:

Od infocentra se pustíte k Hotelu Svět Harmonie a dál po silničce až k zadní dlouhé straně letiště. Cestou můžete sledovat provoz na letišti a v dálce před sebou případně jeleny či daňky v oboře. Pokud byste si malou zacházku vyšlápli na Liščí kopec nad letištem, uviděli byste odtud již výše zmiňovaný lom. Na konci letištní plochy pokračujte polní cestou dál a mírně doprava a po levé ruce za chvíli minete u potůčku tramskou osadu, kterých je v Lánově skryto vícero. Za nedlouho se dostanete až na cyklotrasu č. 4301, s níž zabočíte doprava a dojdete do **Horního Lánova**, odkud se po zadních cestách, víceméně souběžných se silnicí, dostanete zpět k infocentru (i se zacházku 6 km).

Jinou variantou je vyrazit od Hotelu Svět Harmonie po zadních cestách až do Horního Lánova a odtud se nechat vést onou cyklotrasou č. 4301 až do **Vrchlabí** a zpátky po cyklostezce, kopírující státní silnici č. 14 zpět k infocentru (8 km).

Nebo se vydejte na delší trasu - z Horního Lánova nejprve sledujte cyklotrasu č. 4301 jako na Vrchlabí, ale u malé retenční nádrže pokračujte se silničkou, zvanou Rumovka, vpravo do kopce až k malé křižovatce. Tam se pusťte vpravo a před bílou kapličkou mezi jasaný, kde se konala i svatba, zabočte doleva do kopce, až vystoupáte na kopec Vápenice. Malou zacházku doprava byste došli k památné třešni, odkud je krásný výhled na krajinu podhůří a Černou horu na východě. Na křižovatce cest nedaleko Chaty Ferra odbočte vpravo a vydejte se lesní cestou až do **Dolního Dvora**. Na tamním náměstí je na kostele umístěna zvonkohra, vyhrávající melodie v 10:00, 17:00



↑ Lánov z letadla

a o víkendu i ve 12:00. U kapličky přejděte se žlutou turistickou cestou malý most a pokračujte přes Zimní Stráň s několika domy až k památné lípě v Horním Lánově. Zde zaháňte doprava s modrou turistickou trasou, která vás povede okolo několika křížků a kapličky až ke křižovatce dvou silniček, kde odbočíte doleva. S touto silnicí dojdete až k Penzionu Bílý Hořec a po zadní cestě nebo po silnici zpět k infocentru (i se zacházku 15 km).

Možností je samozřejmě daleko více, stačí navštívit lánovské infocentrum, kde vám rádi poradíme.



Venkovské infocentrum mikroregionu,
Prostřední Lánov 39, 543 41 Lánov
+420 499 432 083 | infocentrum@lanov.cz
www.lanov.cz



↑ Mlynářovy okruhy

funkční až dodnes, dokládá vysoké stavitelské umění našich předků, dosahované velmi skromnými technickými prostředky.

ZAJÍMAVOST

Pramen Labe

Špindlerův Mlýn se může pochlubit pramenem jedné z největších řek Evropy, řeky Labe (1094 km, z toho 371 km v ČR), pramenící v rašeliništích Labské louky v nadmořské výšce 1387 m. Skutečné pramenišť Labe je z důvodu ochrany přírody veřejnosti nepřístupné. Pro turistické účely je u rozcestí Bucharovy a České cesty symbolicky jako počátek řeky Labe zbudovaná kamenná skruž. Roku 1968 zde byla postavena také kamenná stěna s barevnými znaky 26 významných měst, jimiž Labe na své cestě k moři protéká. Místo patří k nejvyhledávanějším cílům vycházek na české straně

pohoří Krkonoš.

Harrachova skála

Harrachova skála (1035 m n. m.) se nachází 2,5 km západně od Špindlerova Mlýna v rekreačním resortu Horní Mísečky. Svorový skalní útvar vyčnívající nad smíšeným lesem je a byl vyhledávanou turistickou vyhlídkou již od počátku turistiky v Krkonoších. Při výstupu na skalnatou vyhlídku se kocháte nádherným panoramatickým výhledem na Špindlerův Mlýn a okolní vrcholky hor, např. Kotel (1435 m n. m.), Zlaté návrší (1411 m n. m.), Medvědí (1234 m n. m.), vzdálenější Malý Šišák (1440 m n. m.), Železný vrch (1321 m n. m.) uzavírající Kozí hřbety, Luční horu (1555 m n. m.).

Mlynářovy okruhy

Mlynářovy okruhy jsou nenáročná procházky Špindlerovým Mlýnem, které vás provedou, mimo dopravní cesty, klidovými

zónami městské přírody, zasvětili vás do historie Špindlerova Mlýna, geologie, flóry a fauny Krkonoš. Každoročně v červenci se na jednom z okruhů koná oblíbená pohádková akce pro děti, Mlynářovy toulky.

NOVINKA

Hornická stezka

Vydejte se po bývalé hornické stezce údolím Sv. Petra, na místa, kde naleznete překrásné přírodní úkazy i zbytky a rozvaliny dávných štol. S historií hornictví ve Svatém Petru vás seznámí informační cedule, které jsou po stezce rozmístěny. Hornická stezka měří 1,4 km se 100 m převýšením (820 - 920 m n. m.). Její začátek naleznete na otáčce autobusu v údolí Sv. Petra (2,2 km od centra města), u stejnojmenné zastávky městské hromadné dopravy. Hornickou stezku využijte také jako "roze-hřátí" na delší výšlap. Pokračovat můžete Dlouhým dolem na Výrovku, odkud doleva směrem na Luční boudu, rovně do Pece pod Sněžkou nebo doprava na Chalupu Na Rozcestí a třeba kolem Stohu zpátky do Špindlerova Mlýna.



↑ Harrachovská skála



Turistické informační centrum, Špindlerův Mlýn
173, 543 51 Špindlerův Mlýn
+420 499 523 656 | tic@mestospindleruvmlyn.cz
www.mestospindleruvmlyn.cz

NAD ŠPINDLEROVÝM MLÝNEM SE RODÍ LABE

TIP Čertova strouha

Čertova strouha, naučná stezka dlouhá 1,2 km, provede Čertovým dolem. Kromě přírodních krás skrývá zejména mimořádně zachovalé hrazenářské dílo, staré více než 100 let. Hrazenářské práce na Čertově strouze započaly koncem 19. století - 43 příčných a 194 podélných kamenných hrazenářských objektů, po sérii ničivých povodní. Příklad Čertovy strouhy, jejíž zahrazení se zachovalo téměř kompletní a plně

VRCHLABÍ - PERLA STŘEDNÍCH KRKONOŠ

TIP „Harta“ krásná, ale opomíjená část města Vrchlabí

Nejste příznivci vysokých hor? Máte rádi přírodu? Pak je pro vás Podhůří, jak se dnes Harta nazývá, to pravé. Nachází se směrem z Vrchlabí na Hostinné. Překrásné výhledy na Žalý, Černou horu, Strážné i Vrchlabí z místního kopce Hůrka též zvaného „Ovčák“ za zámkem, stojí opravdu za to. Procházky místní zalesněnou krajinou jsou plně klidu, vůně mízy i hub. Ať už se vydáte směrem přes „Ovčák“ do Kunčic nad Labem, alejí památných stromů do Lánova, nebo na Vrchlabí-Berlín podél Labe do Dolní Branné, dýchne na vás atmosféra venkova i přesto, že jste kousek od centra „brány Krkonoš“. Cyklisty zdejší část Labské stezky povede mimo hlavní komunikaci kolem ragbyového hřiště, vily Krönig - později kulturní dům, ke zdejšímu „zámku“. Jeho vznik není přesně datován, ale zmíněn byl již v roce 1574 jako panský dvůr, který koncem 18. st. koupil Ferdinand Lahr, rychtář z Horního Lánova. Lahrové nakonec majetek rozprodali. Morzinové si část sídla ponechali a nadále sloužilo sprá-



↑ Kaplička Sv. Anny a 14 pomocníků

vě hraběcích lesů v okolí. Roku 1878 sídlo prodali rodině textilních podnikatelů Krönigů. Ti si zde zřídili rodinné sídlo, které roku 1889 romanticky upravili výstavbou charakteristických věžiček do podoby zámku. Na konci války byl zámek vyvlastněn a začal postupně chátrat. Dnes jsou v jedné části obytné byty a v druhé části sídlí první stupeň základní školy. Navštívit Podhůří můžete vlakem, autobusem. Pro pěší z Vrchlabí jsou to čtyři kilometry. Vyžítí pro děti je možné na dětském hřišti u fotbalového hřiště.

ZAJÍMAVOST

Do Vrchlabí nejvíce turisty láká **renesanční zámek**, jež je dominantou města a zámeckého parku. A s ním spojená historie nejvýznamnější osobnosti našeho města Kryštofa Gendorfa z Gendorfu a rodu Czernin-Morzinů. V současnosti je prostor zázemím Městského úřadu. V letní sezoně je možné ho navštívit s průvodcem v rámci komentovaných prohlídek města spolu s dalšími památkami - kaple Czernin-Morzinů, klášterní kostel sv. Augustina, kostel sv. Vavřince. Široká nabídka cyklotras z „brány Krkonoš“ a využití Krkonošských cyklobusů k přepravě v regionu láká stále více cykloturistů. Pěší turisté mohou využít nabídky pěti nově vzniklých vycházkových okruhů. Ke každému je k dispozici brožurka s mapkou a popisem trasy. Vydat se je možné **za nejkrásnějšími výhledy**, výstupem na některý kopec či kopeček. Půvabnou architekturu a neopakovatelnou atmosféru nabízí **Vrchlabské kaple a kapličky**. Historii i současnost automobilové výroby přiblíží šestikilometrová trasa **Od kočárů k automobilům**. Kulturní srdce Vrchlabí poohalí památky na trase **Po stopách Morzina a Vivaldiho**. A až do Hořešínho Vrchlabí k pivovarům zavede **Labská trasa**.

Široká nabídka cyklotras z „brány Krkonoš“ a využití Krkonošských cyklobusů k přepravě v regionu láká stále více cykloturistů. Pěší turisté mohou využít nabídky pěti nově vzniklých vycházkových okruhů. Ke každému je k dispozici brožurka s mapkou a popisem trasy. Vydat se je možné **za nejkrásnějšími výhledy**, výstupem na některý kopec či kopeček. Půvabnou architekturu a neopakovatelnou atmosféru nabízí **Vrchlabské kaple a kapličky**. Historii i současnost automobilové výroby přiblíží šestikilometrová trasa **Od kočárů k automobilům**. Kulturní srdce Vrchlabí poohalí památky na trase **Po stopách Morzina a Vivaldiho**. A až do Hořešínho Vrchlabí k pivovarům zavede **Labská trasa**.

NOVINKA

V loňské sezoně měli turisté ztížený přístup na



↑ Výhledy z hartecké Hůrky

náměstí Míru s kostelem sv. Vavřince z důvodu rekonstrukce celého prostoru. Letos však již všechny čeká nově upravené náměstí s odpočinkovou zónou, vodním prvkem a informačními panely o historii náměstí, malého městského okruhu, nabídce cyklotras a aktuální kulturní nabídce. Dominantou je stále kostel sv. Vavřince s farou a přesunutý sloup Panny Marie.



Regionální turistické informační centrum Krkonoše,
Krkonošská 8, 543 01 Vrchlabí
+420 499 405 744 | info@krkonose.eu
www.mestovrchlabi.cz | www.krkonose.eu

BENECKO - MÍSTO DALEKÝCH VÝHLEDŮ

TIP Kamenná vyhlídka Šeřín na stejnojmenném kopci se tyčí do výšky 1027 m n. m. Na vyhlídku je možné se dostat po červené turistické cestě od známého rozcestí Rovinka. Po vystoupení na kamenný ochoz je nádherný výhled na centrální část Krkonoš, jako na dlaní jsou vidět Kotelní jámy, lze vidět také vrchol Sněžky.

ZAJÍMAVOST Největším turistickým lákadlem je bezesporu rozhledna Žalý, velmi oblíbená je Luffákova stezka pro rodiny s dětmi, kde plní několik úkolů a po projití získávají certifikát pravého Luffáka. Zajímavým zpestřením je inline stezka v délce 3 km, která začíná u bytového domu Bellevue a končí na rozcestí Rovinka.

NOVINKA Pro rok 2019 je letní provoz lanové dráhy s chystaným prodloužením Luffákovy stezky a několika cyklo a koloběžkovými trasami. Další novinkou je chystané vybudování dětského singeltraku v délce 1,5 km.

Soukromé Infocentrum Benecko
markus.schoolpark@gmail.com | www.benecko.info



↑ rozhledna Žalý

MALÁ ÚPA POLOHOU A KLIDEM VHODNÁ PRO RODINY S DĚTMI

TIP Chodník biskupa Doubravy aneb z Dolní do Horní Malé Úpy Stezka pro pěší není turisticky vyznačena. Díky tomu tudy neproudí davů lidí. Cestou minete divokou Dobyččí roklí, v jejíž horní části jsou dva můstky a krásný vodopád. Chodník je pojmenován po hradeckém biskupovi Josefu Doubravovi, který v biskupském rouchu putoval po hřebenech Krkonoš. V roce 1885 cestu nechala postavit hraběnka Aloisia Czernin - Morzinová. Pokud půjdete ze Spáleného Mlýna a odbočíte do Lviho dolu, po cca 2 km narazíte na úzkou štětovanou cestu. Po prudkém stoupání se dostanete na horskou silnici, která vede velkou částí dolu. Na Vasově louce se prudce stáčí vpravo a pokračuje stoupáním okolo Jelení hory a Niklova Vrchu k Zacléřským boudám. Cestou vás čekají neopakovatelné výhledy na Sněžku, do Lviho dolu, Slunečného údolí a luční enklávy s rozptýlenými původními chalupami. Nejmalebnější z nich - Šimovy Chalupy - vesnický skanzen s neopakovatelnou atmosférou.

ZAJÍMAVOST Pohádková stezka aneb procházka za pohádkou, když se dětem nechce na výlet

Deset pohádek z knížky od Marie Kubátové, deset zastavení procházkového okruhu. Pohádková stezka prochází Malou Úpou a dětem, a nejen jim, přibližuje kouzelnou atmosféru krkonošských pohádek. Na své si přijdou všichni - neopakovatelné výhledy, klid, přátelská atmosféra.

Tisícovky - dobrodružné putování Malou Úpou pro dospělé a starší děti

10 vrcholůk vyšších než 1000 m. Všechny označené sloupky se značkovacím zařízením. V infocentru získáte mapku a po „ulovení“ všech značek tamtéž obdržíte malý dárek za své úsilí.

Letecká katastrofa Junkers 52

Příběh starý přes 70 let, kdy došlo k vážné havárii německého letadla. V infocentru, u kostela a na Traverzu - cestě vedoucí od Jelenky směr na Sněžku jsou umístěny artefakty, připomínající tuto tragickou událost.

NOVINKA Toulky Malou Úpou s průvodcem

Pro hosty obce jsme připravili novinku v podobě pravidelných letních toulek Malou Úpou s výkladem a průvodcem v dobovém oblečení. Zájemcům náš průvodce Ondra ukáže to nejhezčí z Malé Úpy, ale zavede i na místa málo známá. Kdo byli první osadníci? Jaká je historie rohaček? Jak se stalo, že Krkonose a Malou Úpu navštívil císař? To a mnohem více se dozvíte na našich toulkách. Přijďte do Malé Úpy, nebudete litovat!

Turistické informační centrum, Horní Malá Úpa 129, 542 27 Malá Úpa
+ 420 733 328 054, + 420 499 891 112 | info@malaupa.cz | www.malaupa.cz



↑ Malá Úpa

JILEMNICE - KOLÉBKKA LYŽOVÁNÍ



↑ „Bílou stopou o lyžování“

TIP V okolí Jilemnice je hned několik krásných míst, která nejsou známá, ale určitě stojí za návštěvu.

Prvním je obec Martinice v Krkonoších, kde se nachází historická železniční stanice, která byla prohlášena v roce 2016 kulturní památkou České republiky. Martinické nádraží tvoří unikátní areál, kde se dochoval plně funkční systém řízení a zabezpečení provozu na železnici.

V Mříčné se nachází naučná stezka, věnující se historii i současnosti obce. Obsahuje čtyři trasy rozlišené barevným značením. Všechny trasy začínají ve středu obce a jsou přístupné i pro kola a kočárky. Na červené trase se dozvíte o historii a dalších zajímavostech obce a Krkonoš. Žlutá cesta je zaměřena na faunu, zelená pak na floru. Na modré poznáte svět odpadů, životní prostředí a přírodní jevy.

ZAJÍMAVOST Mezi největší zajímavosti v Jilemnici patří Krkonošské muzeum v budově krásného zámku. Najít zde můžete historicko-etnografickou expozici, Kavánovu obrazovou galerii, pohyblivý betlém Jáchyma Metelky a další krásné výstavy. V budově bývalého pivovaru, v areálu zámeckého parku, se nachází expozice věnovaná historii zimních sportů „Bílou stopou o lyžování“. Dalším krásným místem v Jilemnici je Zvědavá ulička, unikátní soubor lidového stavitelství předměstské roubené architektury. Název získala podle specifického uspořádání domků. Každý je při pohledu k vrcholu uličky posunut o jednu okenní osu ke středu ulice.

Jilemnice není jen kouzelným historickým městem, ale také místem sportovního vyžití. Všeobecní areál Hraběnka nabízí možnost jízdy na in-line bruslích a kolečkových lyžích, procházek, běhání a další. Areál krytého bazénu v Jilemnici má kromě plaveckého bazénu saunu a solnou jeskyni.

NOVINKA Od letošního ledna můžete v Krkonošském muzeu v Jilemnici vidět zrestaurovaný obraz „Kotel v Krkonoších“ od Františka Kavána. Tento obraz je největším obrazem krajináře Františka Kavána - na délku měří 4,5 metru.

Informační centrum Jilemnice, Masarykovo náměstí 140, 514 01 Jilemnice
+420 481 541 008 | info@jilemnice.cz | www.ic.mestojilemnice.cz

VYSOKÉ NAD JIZEROU - RODIŠTĚ DR. KARLA KRAMÁŘE



↑ náměstí Dr. Karla Kramáře

TIP Vydejte se na výlet po růžové medvědí tlapce z Vysokého nad Jizerou do Roztockého potůčného mlýna a zpět o délce 9,5 km. Pro zajímavá místa a cestu lesem je příjemná pro děti, ale nevhodná pro kočárky. Putování začíná v rohu vysockého náměstí u vyhlášené Cukrárny u Bachtíků. Vydáte se cestou z náměstí směrem na Starou Ves. Již na začátku trasy se setkáte s informačními tabulemi upozorňujícími na významná místa spojená nejen s vysockou, ale i divadelní historií. Míjíte zde „Hlavatišata“ (část města, kde se pěstovaly ze semen sazenice hlavatky - místního druhu zeli s typickým špičatým tvarem hlávky) a místo, kde nejspíše stávala sklářská huť. Hned při okraji vesnice Stará Ves zhlédnete dvě drobné sakrální stavby, a to Pátkův kříž a sochu sv. Jana Nepomuckého. Projedete kolem restaurace U lípy (domácí kuchyně, minizoo - ovce, lamy), kde kdysi stávala nová škola a o kus dál škola stará. Na lesní pěšině narazíte na nově zrestaurovaný Poloprutského kříž a zbytek mlýna, kde potok vytváří zajímavý vodopád. Roztocký mlýn je jediný z dochovaných potůčnických mlýnů na Staroveském potoce. Je významnou technickou památkou nejen v Podkrkonoší, ale i v celém Libereckém kraji. Děti si zde mohou prohlédnout loutky a původní hračky mlynářské drobotiny. Cestou do Vysokého se nezapomeňte občerstvit v Rychtě z roku 1748 a děti jistě zaujme přilehlá zahrada s daňky. Při stoupání na Barejtův kopec na vás čeká jedna rarita - socha těhotné Panny Marie. Již zmiňovaný Barejtův kopec nám poskytne daleké výhledy na Krkonose, Jizerské hory, Ještěd, Černou studnici, Tábor, Kozákov a Ralsko. Než dojdete na náměstí Dr. Karla Kramáře, míjíte ještě pozůstatek kříže sv. Josefa a místo, kde stával v dřívějších dobách chudobinec a jatka. Dnes už zde vidíte pouze sloup se sochou Panny Marie.

ZAJÍMAVOST Informační centrum ve Vysokém nad Jizerou vydalo brožuru z výlety po Vysokém a jeho okolí pod názvem - Putování s medvědem. Trasy jsou zaměřeny na místa s nejkrásnějšími výhledy nejen na Krkonose a Jizerské hory, ale i do Českého ráje až po Ralsko. Start všech výletů je na náměstí Dr. Karla Kramáře, kde má státník na rodném domě svoji bustu. Jen pár kroků od náměstí můžete navštívit vilu Karla Kramáře, kostel svatě Kateřiny, park básníků s altánem a Vlastivědné muzeum pro Vysoké nad Jizerou a okolí se stálou expozicí lyží a regionální historie. Pro děti je velkým lákadlem pohyblivý betlém od Jana Metelky. Děti se též mohou zabavit na nedalekém dětském hřišti a mládež jistě zaujme workoutové hřiště.

NOVINKA Novinkou pro tento rok je Cesta Havlase Pavlaty. Jde o polní cestu pod Kramářovou vilou, kterou místní dobrovolný spolek Městečko na dlaní zkrášlil o umístění dřevěných soch, laviček a houpaček. Je zde nádherný výhled na západní část Krkonoš. Místo je vhodné k relaxaci a odpočinku.

Městská knihovna a infocentrum, Vysoké nad Jizerou 165, 512 11 Vysoké nad Jizerou
+420 481 540 278 | knihovna@vysokenadjizerou.cz | www.vysokenadjizerou.cz

TRUTNOVEM ZA LEGENDOU DRAKA

TIP Místem s ojedinělým geniem loci je zalesněný **skalní masív Čížkových kamenů**, rozkládající se na východ od Trutnova. Ve válečném roce 1866 se pod zdejšími skalními převisy, tzv. jeskyňkou, schovával trutnovský průmyslník Walzel. Opozdál na jiné skále je vytesáno srdce z roku 1931. Nejstarší historickou památkou jsou hraniční kameny ze 16. století.

Vrchol Čížkových kamenů je přístupný téměř výhradně po cestách, které byly už ve středověku zbudovány skrz tzv. kamenná moře, např. horní a dolní Panská cesta. Právě kvůli množství balvanů, mokřin a popadaných stromů je volný pohyb po vrcholových partiích kopce takřka nemožný. Přes celé kameny vede turistická zeleně značená cesta. Dále jsou kameny protkány dalšími značenými stezkami a cyklostezkami, zejména pověstnými trutnovskými traily.

Celou krásu širokého okolí lze pozorovat z blízkých rozhleden – Slavětín a Žaltman. Cestou ze Slavětína do Markoušovic překvapí v zahradě bývalé hospody barevná socha císaře Josefa II. v životní velikosti.

Velkou zajímavostí je **železniční poříčský dvoupatrový viadukt**. V roce 1868 byl vybudován první most pro trať z Jaroměře do Královce. Před rokem 1908, když se budovala trať z Trutnova do Teplic nad Metují, bylo nutné opět překlenout údolí, ale naopak nížko nad terénem. Díky výšce stávajícího mostu mohlo být využito stejného místa a trati se zde kříží pod sebou.

Sběratelé ocení turistické vizitky 2497 Čížkovy kameny, 2494 Bo-

huslavice, 3568 Železniční viadukty a 6017 Socha císaře Josefa II.

ZAJÍMAVOST **Drak – Trutnov legenda draka**
Proč visí přes léto na Staré radnici drak? Kde a proč jsou v Trutnově draci? Uvidíte ho také na městském znaku, protože město Trutnov je od svého počátku spojeno s legendou o zabití draka. Vše o pověsti a mnohé další o dracích zvířet v Galerii draka.

Krakonošovo náměstí
Ta socha Neptuna na kašně na Krakonošově náměstí, to je také Krakonoš? A Rýbrcoul na kruhovém objezdu směrem na hory, kde se vzal? Krakonoš na sebe vždy bral nejrůznější podoby a některé méně najdete i v Trutnově.

Prusko-rakouská válka 1866
U Trutnova se 27. 6. odehrála jediná pro Rakušany vítězná bitva celé tragické prusko-rakouské války v roce 1866. Vítězný generál Gablenz je v Trutnově pochován v místech nejtěžších bojů na vrchu Šibeník.

NOVINKA Kousek od **tvrze Stachelberg** mezi Trutnovem a Žaclěrem vzniklo dětské hřiště, které odkazuje k méně známé historii Trutnova. Jedná se o leteckého konstruktéra Igo Etricha. K dovádění dětí je tady **zmenšený model jeho letadla Taube (Holubice)**.

Zdalipak víte, že její tvůrce se při konstrukci letounu inspiroval přírodou, konkrétně okřídleným semínkem tropické rostliny Zanonía Macrocarpa? Vytvořil tak model s přirozeně stabilní nosnou plochou a daleko předběhl svou dobu.

A vy se také nechejte inspirovat krásami blízkých hor a z **rozhledny**

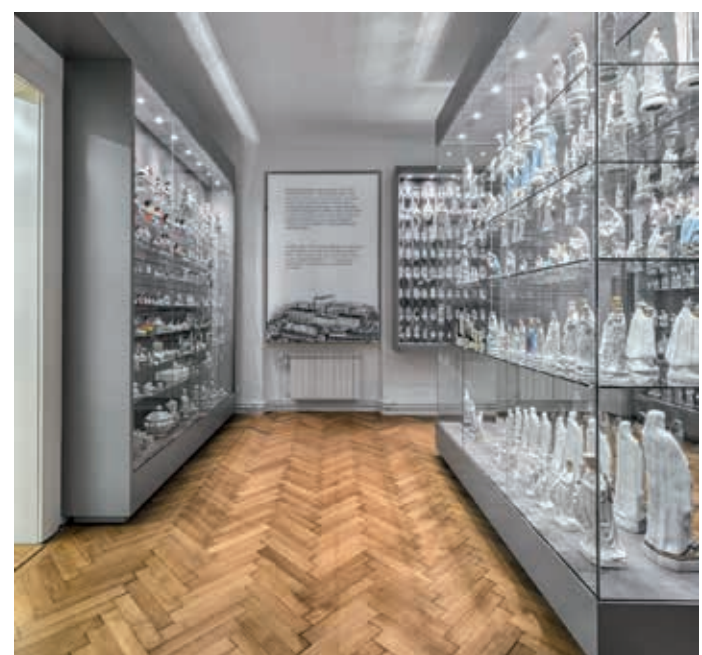
Elišky vedle hřiště si vyhlédnete třeba cestu do **Dvorského pralesa** na Rýchorách.



↑ Trutnov legenda draka

i **Turistické informační centrum**,
Krakonošovo nám. 72, 541 01 Trutnov
+420 499 818 245 | info@ictrutnov.cz
www.ictrutnov.cz

ŽACLĚŘ MÍSTO LOUČENÍ J. A. KOMENSKÉHO



↑ expozice porcelánu ze sbírky Václava Petiry

TIP **Jedinečná expozice porcelánu ze sbírky Václava Petiry**

V žacléřském muzeu je nově ke zhlédnutí expozice žacléřského porcelánu, kterou tvoří na 800 porcelánových objektů ze sbírky Václava Petiry. Pro děti jsou připraveny speciální archeo-šuplíčky s porcelánovými střešky a interaktivní panel. Žacléřská porcelánka byla založena Heinrichem Pohlem již roku 1878. Začínala s výrobou čalounických knoflíků, záclonových kroužků a nábytkových úchytek. Později sortiment rozšířila o porcelánové panenky, nejrůznější sošky svatých a světské figurky. S postupující elektrifikací se žacléřská porcelánka zaměřila na výrobu elektroporcelánu, který ve výrobě převážil a povědomí o původní produkci se pomalu vytratilo. Díky sběratelské vášni Václava Petiry můžeme znovu obdivovat obrovskou šíři produktů, velikostí a barev figur. Jeho sbírka čítá přes 1600 exemplářů sošek svatých, kropenek na svěcenou vodu, světských sošek i porcelánových plastik od Emila Schwantnera.

Expozice vznikla díky projektu: Překračujeme hranice 2014–2020 ve spolupráci s Krkonošským muzeem v Jelení Hoře, za finanční podpory z prostředků EFRR prostřednictvím Euroregionu Glacensis.

ZAJÍMAVOST **V Černé Vodě u Žaclěře vyrostl památník Komenského v podobě kamenného labyrintu**

V únoru roku 1628 putoval žacléřským krajem muž, jehož jméno se zapsalo do dějin nejen českého národa. Nerazil si cestu zasněženou krajinou sám, doprovázeli jej jeho blízcí, další stoupenci Jednoty bratrské, kteří se stali ve své domovině nevídanými. V Černé Vodě u Žaclěře překročili hranice a pokračovali do Lešna. Jan Amos Komenský netušil, že se

do své vlasti nikdy nevrátí. A tak se místo stalo symbolickým. Kdo jej navštíví po 390 letech, je okouzlen zvláštním klidem, geniem loci, které zde panuje a výhledy na mohutné pohory Vraní hory, město Žaclěř a dominantní budovou porcelánky, Bobr a Rýchory.

Podoba kruhového labyrintu je odkazem na Komenského stěžejní dílo Labyrint světa a Ráj srdce. Po pískovcových deskách mohou přichozí kráčet až k jeho nitru a cestou číst Komenského myšlenky, které budou postupně při různých výročních vytesávány. Autorka návrhu, Paulina Skavova, je žacléřskou rodačkou a shodou okolností má polské kořeny, při tvorbě památníku spojila své síly s kamenosochařem Petrem Benešem z Trutnova. Zavítejte.

Landartový památník J. A. Komenského vznikl v rámci projektu: Překračujeme hranice 2014–2020 „Spojuje nás Bobr.“

NOVINKA **Meleme, meleme, aneb vodní mlýny na Žaclěřsku**

V žacléřském muzeu je u příležitosti jeho 20. výročí založení od května do konce srpna výstava, přibližující doposud nezpracované téma vodních mlýnů na Žaclěřsku. Mlýnská kola v regionu poháněla voda Sněžného potoka a říčky Ličné, k vidění jsou historické technické výkresy a modely mlýnů, historické fotografie. Vyzkoušet můžete mletí obilí a seznámit se s tím, jaké rozličné stroje mohla mlýnská kola pohánět a co bylo možné mlít. Dne 8. června zveme rodiny s dětmi na Muzejní noc s pestrým programem pro děti i dospělé.

i **Turistické informační centrum Žaclěř**,
Rýchorské náměstí 10, 542 01 Žaclěř
+420 499 739 225 | muzeum@zacler.cz
www.infocentrum-zacler.cz, www.muzeum-zacler.cz

S výletákem pěšky pro radost a pro zdraví

Mezi výlety, které doporučuje Svazek Krkonoše určitě patří „Výletáky“. Pokud vyrazíte s Výletákem na pěší túru, vyzkoušejte „Netradiční výlet v Krkonoších, ze Strážného za výhledy a pivem“, „Výšlap z dělostřelecké tvrze Stachelberg přes Žaclěř na Rýchorskou boudu“ nebo „Krajem zapadlých vlastenců a pašeráků“.

Můžete je shlédnout na www.stream.cz

Výleták začínající v malebné osadě Strážné vám nabídne klid v přírodě, úžasné výhledy a představí méně známá či frekventovaná místa nejvyšších českých hor. Zavede vás Klínovým dolem kolem Hranostají skály, oblíbeného místa horolezců, k vodopádu Klínového potoka a odtud k Friesovým boudám, kde můžete ochutnat lahodný zlatavý mok místního pivovaru.

Odtud trasa pokračuje za krásnými výhledy nad Klínovkou a jedinečnou krajinou Krkonoš opět zpět do centra Strážného. Zde můžete svůj výlet zakončit sladkou odměnou v místní cukrárně.

Výšlap z dělostřelecké tvrze Stachelberg přes Žaclěř na Rýchorskou boudu je šestnáctikilometrové putování, které vám ukáže jedinečná místa a výhledy



↑ Stachelberg

rel Václav Rais, se vydejte třeba na podzim. Horská krajina s úchvatnými výhledy, horskou architekturou a barevnými stromy, vás zavede do míst, která ukrývají řadu méně známých výletních pokladů. Jedním z nich jsou Paseky nad Jizerou, kde najdete muzeum s unikátními expozicemi. Odtud přes Rokytnici



↑ Památník zapadlých vlastenců



↑ Strážné

Žacléřska. Od rozhledny Eliška a podzemní dělostřelecké tvrze Stachelberg se vypravíte Prkenným dolem do historického městečka Žaclěř, kde stojí za návštěvu Městské muzeum nebo Hornický skanzen, dále až na výjimečnou přírodní krkonošskou lokalitu Rýchory. Zde si určitě projděte Naučnou stezku Rýchory, na které se o této oblasti dozvíte mnoho zajímavého.

Krajem zapadlých vlastenců a pašeráků v západních Krkonoších, který pro svůj román Zapadlí vlastenci vybral Ka-

prokačujte až na vrchol Stráž a vyhlídku Strážník, která vám nabídne výhledy od Pasek přes Lysou horu až na Kotel.

Když na horách prší?

Navštivte technické památky, ve kterých se ukryjete a dozvíte se mnoho zajímavého

PODZEMÍ MĚLO CHRÁNIT PŘED ATOMOVÝM ÚTOKEM

Pod špindlerovským Harmony Club Hotelem vznikl ve druhé polovině 80. let obří protiatomový bunker s ložnicemi, kuchyní a kinosálem pro dvě stě lidí. Generální štáb armády měl odsud v krizových situacích řídit vojenské operace. Ve své době jeden z nejutajovanějších projektů začal na svahu Medvědína vznikat v roce 1984 a stavba trvala pět let. Z původního bunkru se dochovala zhruba třetina prostor. Zatímco dnes se dá do podzemí pohodlně sestoupit po hotelovém schodišti, původní vchod se nacházel téměř 16 metrů pod úrovní terénu nedaleko plánovaného heliportu, kde v současnosti stojí hala s tenisovými kurty. Vstupní chodba do podzemí se proměnila ve sportovní střílnici. Právě v těchto místech je pět pancéřovaných dveří, které by se v případě biologického nebo atomového útoku hermeticky uzavřely, a patrně nejzajímavější část podzemního labyrintu – systém očištěných sprch. Na konci sprch se nachází místnost pro lékaře, kde vojáci absolvovali prohlídku. Velín jako srdce krytu se nachází o patro výš. Právě odsud dodnes údržbář ovládají kompletní vzduchotechniku.

Ve třetím podzemním podlaží vznikla muzejní expozice. V bývalé kuchyni, skladu potravin a dalších místnostech je k vidění původní vybavení bunkru včetně postelí, telefonu či plynových masek, ale také technické výkresy podzemí. Na nich jsou vidět i prostory, které už neexistují. Organizační schéma ukazuje složení posádky, kromě lékaře a pomocného personálu, také spojovatelky a šifranty. Do muzejní expozice mají hoteloví hosté vstup zdarma, ostatní zaplatí 50 korun. Je možné objednat komentované prohlídky pro skupiny.

www.harmonyclub.cz
www.mestospindleruvmln.cz



JANATŮV MLÝN V OSADĚ BUŘANY

Je vzácnou památkou nejen lidové architektury, ale i významným dokladem historie mlynářství. Janatův mlýn v horské osadě Buřany pochází z roku 1767 a jeho nejstarší dochovaná část – přízemí a mlýnice – je dílem stavitele Jana Bouzka ze Tříče pro Matěje a Karla Vondrákovi ze Tříče.

Mlýn byl původně dvoupodlažní. V roce 1881 dochází k nástavbě mlýnice na pět podlaží. Vodní kolo se datuje do roku 1903. Bylo v provozu do roku 1919, pak dosloužilo. Na jaře 1920 bylo nahrazeno Francisovou turbínou firmy Česká Kolben-Daněk a je v provozu dosud. Nejstarším zařízením je mlýnské složení s tzv. francouzskými kameny, pravděpodobně původní z roku 1767, které je i v současnosti funkční. Provoz byl ukončen výnosem 13. 8. 1951.

Rodina Janatova koupila mlýn v roce 1841, vlastnila a udržovala ho do roku 2006. Během tohoto období se na mlýně vystřídaly čtyři mlynářské generace. V roce 2006 koupili mlýn současní vlastníci, kteří pracují na jeho obnově a zpřístupnění veřejnosti. Areál tvoří vlastní mlýn, stáje, stodola, kůlna, mléčnice, včelín, náhon, česle. K němu náleží více než dvoustletý bukový les a pazderna.

V současné době je možné domluvit si prohlídku unikátního dokladu historie mlynářství s dochovanou kompletní mlýnskou technologií a zařízením z let 1767–1950, které má i atraktivní funkční chlebovu pec.

www.janatuvmln.cz



HORNICKÝ SKANZEN JE PLNÝ DŮLNÍCH PAMÁTEK



Areál Dolu Jan Šverma v Žacléři je poslední dochovanou památkou na hlubinné uhelné hornictví ve východních Čechách, které je písemně dokumentováno od 16. století. Komplex budov těžních souborů jam Jan a Julie jsou prohlášeny kulturními památkami ČR.

Po ukončení těžby černého uhlí na konci roku 1992 zde, na rozdíl od většiny jiných důlních aglomerací, zůstala metodou posledního dne dochována většina důlních budov i strojního vybavení přímo souvisejícího s hlubinnou těžbou a vznikl hornický skanzen.

Nejstarším dochovaným důlním objektem je šachetní budova s ocelovou kozlíkovou těžní věží dolu Jiří, postavená v roce 1848. Další důlní památkou je hlubinný důl Františka v katastru Černá Voda u Žacléře.

Nejmodernější součástí skanzenu představuje hlubinný uhelný důl Jan postavený v letech 1961 až 1964 a uvedený do provozu v roce 1964. Jedná se o hodnotný doklad jednoho z nejmodernějších způsobů velkokapacitní těžby černého uhlí ve 2. pol. 20. století.

Žacléřský skanzen je jediným, který prezentuje těžbu černého uhlí širší veřejnosti. Ve strojovnách a v šachetních budovách je vytvořena expozice. Vidět lze ukázkou důlní štolu či rezervní těžní nádobu sloužící k přepravě horníků a důlních vozů do podzemí a zpět. Prohlédnout lze staré mapy, paleontologické nálezy i fotodokumentaci.

www.zacler.cz
www.djs-ops.cz

DŮM SE SEDMI ŠTÍTY



Objekt je nejstarším z původní městské zástavby ve Vrchlabí. Pochází ze 16. století. Připomíná vesnickou chalupu, přizpůsobenou potřebám života ve městě. Snaha využít všech prostor a co nejvíce je rozšířit, dala domu dnešní podobu. Pozoruhodná je světnice v podkroví. Její bedněné stěny a strop jsou zdobeny pestrobarevnými malovanými pásy rostlinného a geometrického vzoru. Trámy a veřeje dveří připomínají červený kararský mramor. Anonymní tvůrce se snažil vytvořit v obyčejné chalupě místnost, která by se výzdobou podobala zámecké komnatě na vrchlabském zámku. V současné době je v domě podkrovní muzeum přístupné zdarma a dobová kavárna, otevřená denně kromě neděle a pondělí.

www.mestovrchlabi.cz

DĚLOSTŘELECKÁ TVRZ A VOJENSKÉ MUZEUM STACHELBERG

Mohutná dělostřelecká tvrz Stachelberg u obce Babí nedaleko Trutnova tvořila součást pohraničního opevnění proti hitlerovskému Německu. Byla rozestavěna v říjnu 1937 jako jedna z největších pevností svého typu v celosvětovém měřítku. Výstavbu přerušila Mnichovská dohoda a odstoupení pohraničí Německu v říjnu 1938. Pevnost měla mít 12 objektů (bunkrů) spojených rozsáhlým podzemím.

Podzemí pevnosti Stachelberg představuje svým rozsahem naprosto unikátní systém podzemních chodeb a sálů v hloubce 20 až 60 m pod povrchem. Za jedenáct měsíců výstavby tvrze se podařilo toto podzemí vylámat a z menší části vybetonovat. Tady mělo být umístěno veškeré týlové zabezpečení pro 800 mužů posádky – kasárna, velitelství pevnosti, sklady munice a materiálu, elektrárna atd.

Vy máte příležitost vidět část rozsáhlých podzemních prostor v různých fázích výstavby – od zahájení výlomových prací až po betonáže chodeb a sálů. Podařilo se zachránit a uchovat některé naprosto unikátní části zařízení staveniště, např. originální posuvné bednění pro betonáž sálu z roku 1938. Zároveň jsou budovány ukázky některých dalších pracovišť (výstavba mohutného lešení v sále, trhačí práce, doprava materiálu apod.).

Prohlídka podzemních prostor probíhá pod vedením a s výkladem průvodce. Součástí trasy je nejenom unikátní rozestavěné podzemí pevnosti, ale i pěchotní srub T-S 73 s vojensko-historickou expozicí, vyzbrojený objekt lehkého opevnění a řada dalších zajímavostí.

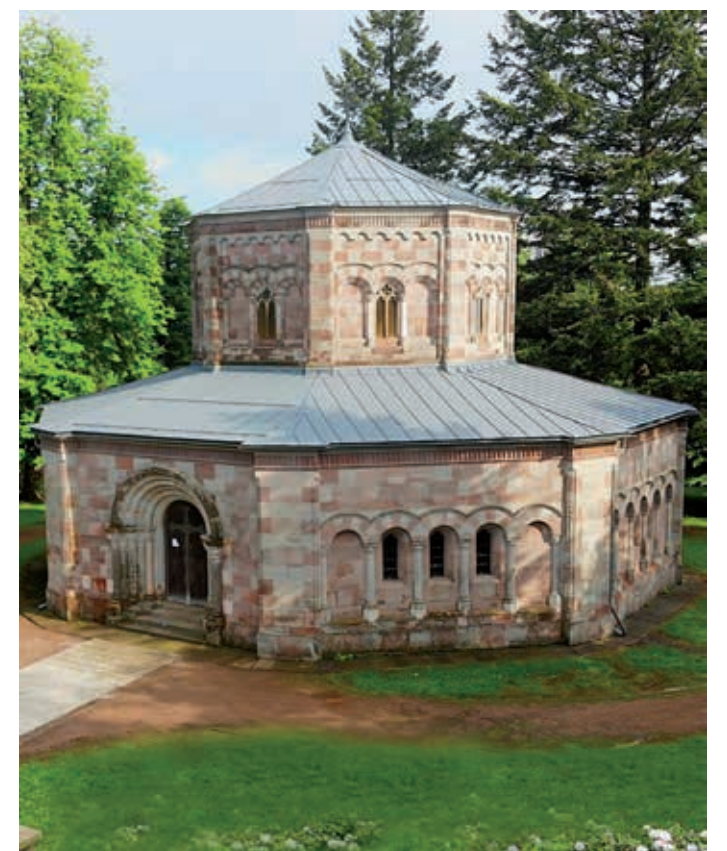
www.stachelberg.cz



HROBKA SV. KŘÍŽE RODU HARRACHŮ

Upomíná na rod Harrachů z 19. stol. v Horní Branné a zakladatele hrobky Františka Arnošta. Stavba rodinné novorománské hrobky sv. Kříže začala v roce 1840, vysvěcena byla v září 1870. Je tvořena dvěma sousými pravidelnými osmibokými hranoly o nestejně výšce. V podzemních prostorách najdete zděnou kryptu, kde leží ostatky harrachovského rodu. Rakve dříve zemřelých sem byly přeloženy v roce 1875 z protější kapele sv. Aloise. Vnitřní stěny mají obložení z černého mramoru a jsou dekorované tituly a jmény zesnulých.

www.hbranna.cz



**SKLÁRNA
a MINIPIVOVAR**
**NOVOSAD & SYN
HARRACHOV**

NABÍZÍME:

- prohlídky ruční výroby skla, denně 8:00 - 15:00
- minipivovar s restaurací
- muzeum skla
- pивní lázně
- turistický hotel
- tvořivá dílna
- firemní prodejna skla

www.sklarnaharrachov.cz

www.skalkabenecko.cz

Skalka
WELLNESS | HOTEL
SKALKA BENECKO

**ZÁBAVA
V KRKONOŠÍCH**

- LANOVKOU AŽ NA ROZHLEDNU ZA VÝHODNÉ RODINNÉ JÍZDNÉ**
- SJEZD NA KOLOBĚŽKÁCH Z VRCHU ŽALÝ**
- CYKLOTOUR OKRUŽNÍ VÝLET PRO CELOU RODINU**
- VÝHLEDY NA HŘEBENY KRKONOŠ I DO KRAJE**

Zahajujeme provoz při tradičním „výstupu“ na Žalý 8. května.

Herlíkovice
skiareál

www.herlikovice.cz

Krkonošské pivo má tradici

Češi milují pivo. Pivní turistika je čím dál oblíbenější. Proto byla vymyšlena „Krkonošská pivní stezka“. Spojila sládky, kvasnice, slady a chmel dohromady. A také vás všechny, kteří se vydáte stezkou z Vrchlabí přes Friesovy boudy, Pece pod Sněžkou a do Malé Úpy. Poznejte rodinné pivovary a ochutnejte rozmanitou chuť jejich produktů.

PŘIJMĚTE POZVÁNÍ

Do Pivovarské bašty ve Vrchlabí – do hotelu s minipivovarem na severním okraji Vrchlabí na břehu Labe. Máte tu jedinečnou šanci vidět proces výroby piva přímo od stolu.

V minipivovaru na Friesových boudách ve střední části Krkonoš, mimo hlavní turistická centra nepřijedete o vynikající chuť piva Fries. Pokud chcete vychutnat i o trochu hořčí, ale výbornou chuť vrchlabského minipivovaru Hendrych, dostanete ho též na Friesových boudách. Obě piva najdete jak v penzionu Andula s minipivovarem, tak v hotelu Friesovy boudy.

V Malé Úpě, ve výšce 1045 metrů nad mořem a pět metrů pod zemí ve sklepení starém sto tři roky, v prostorách bývalé Tippeltovy boudy, začali v roce 2015 vařit pivo v Pivovaru Trautenberk.

Lásku k pivu „zhmotnili“ pivovarníci v Peci pod Sněžkou mokem Sněžka. V jediném a prvním pivovaru, vlastně minipivovaru, v Peci pod Sněžkou.

CO ZAŽIJETE?

RODINNÝ PIVOVAR HENDRYCH VE VRCHLABÍ

Vařená piva jsou ležáky, včetně osmistupňového světlého. Doba zrání v ležáckém tanku je 5–6 týdnů, čemuž předchází deset dní v kvasném tanku. Piva nejsou urychlována a obsah oxidu uhličitého v nich vzniká přirozenou cestou. Kromě scezování pevných částic nejsou filtrovaná a nejsou pasterizována, mají tedy zachovány všechny zdraví prospěšné látky. Z jedné várky vznikne cca 20 hektolitřů piva. Největší podíl sladu tvoří místní odrůdy, napékané a karamelové slady vozí z Německa. Pivo do sudů i lahví stáčí ručně. Toto pivo je možné ochutnat na Friesových boudách a prohlídka pivovaru i s výkladem proběhne po předchozí domluvě přímo v minipivovaru ve Vrchlabí.

PIVOVARSKÁ BAŠTA

Návštěvníci tu mají jedinečnou šanci vidět proces výroby piva přímo od stolu. V Pivovarské baště ochutnáte pestrou paletu. Patří sem: Krkonošský medvěd

světlé výčepní pivo, Krkonošský medvěd světlý ležák, Krkonošský medvěd tmavý ležák, Krkonošský medvěd – veselé pivo, Krkonošský medvěd tmavý ležák s příchutí třešně a Krkonošský medvěd světlý ležák s příchutí medu.

PIVO FRIES

Na Friesových boudách vaří pivo Fries, originální krkonošský produkt založený na českých surovinách a pramenité vodě. Je nepasterizovaný a nefiltrovaný, díky čemuž si uchovává např. vitamíny skupiny B či draslík. Na jednu várku tu uvaří 200 litrů piva. K přípravě světlé dvanáctky a polotmavé třináctky používají český slad i chmel. Ochutnat tu můžete dvanáctistupňový a třináctistupňový ležák a pivo typu Ale. Čtrnáctistupňový karamelový Ale se připravuje ze zahraničního sladu.

PIVO SNĚŽKA

Pivo vařené tradičními postupy, s kvalit-

ními českými ingrediencemi a z pramenité horské vody. Ochutnáte tu svrchně kvašené speciály IPA, summer APA, pšeničné pivo a další sezónní a speciální piva. Dodržují všechny receptury, správné postupy, doby kvašení a doby zrání! Na vyšší úroveň je povýšeno také chlazení piva a stáčení piva i výčepní zařízení v Pivnici. Prioritou je čistota při vaření.

PIVO TRAUTENBERK

Pivovar Trautenberk patří do nejmladších přírůstků v rodině krkonošských minipivovarů. Vybudovali ho v obci Malá Úpa, číslo popisné 87, v prostorách bývalé Tippeltovy boudy, později známé jako hotel Družba. Pivo je vařené bez pasterizace a filtrování, osvěžující, řízné a hořké tak akorát. V tuto chvíli jsou na čepu piva ze stále nabídky, spodně kvašený ležák Trautenberk 11, polotmavý speciál Trautenberk 13 a svrchně kvašený speciál Trautenberk 14 – APA.

PIVNÍ SOUTĚŽENÍ

Když na všech zastávkách ochutnáte v Krkonoších navařené pivo, získáte razítko do letáku, který je k dostání ve všech pivovarech a krkonošských infocentrech ve Vrchlabí, Peci pod Sněžkou a Špindlerově Mlýně.

Za posbírání razítka na vás čeká v cílovém pivovaru malý dárek – otvírák na pivo. Pokud získáte označený leták po vypití všech pěti piv (v průběhu léta, o víkendy, nebo třeba i v jednom dnu), budete zařazeni do slosování o hodnotné ceny. Stačí ho jen vhodit do schránky, která je připravena v každé restauraci, či minipivovaru pivní stezky.

Neváhejte a degustujte. Prožijete jedinečný sportovně gastronomický zážitek! A ještě získáte odměnu Čeká na vás pobyt v pivovarech pivní stezky, či sudy jednotlivých piv nebo pivní dárky. www.krkonoskapivnistezka.cz

TIP

Narozeninová oslava na Stezce korunami stromů Krkonoše

Kdy jindy se na přírodu podívat z nové perspektivy než v létě? Ze Stezky korunami stromů budete mít Janské Lázně, Černou horu i přilehlé lesy jako na dlani a vychutnáte si přírodu z ptáčích pohledů!

Stezka si letos navíc pro návštěvníky připravila nové dřevěné sochy ptáků v životní velikosti, kteří žijí v Krkono-

ších, rozmístěné po celé Stezce. Na vrcholku vyhlídkové věže, která je vysoká přes 40 metrů, jsou pak nainstalované nové ptáčích hodiny, které každou celou hodinu zpívají hlasem jiného ptáčka. Doporučujeme tedy vycházku na výlet načasovat tak, abyste měli zážitek kompletní. Před Stezkou budou navíc pravidelně předvádět show sokolníci se

svými dravci. Ti z vás, kteří budou dravcům sympatičití, si je mohou i pohlídat! **6. července** se Stezka oblékne do svátečního kvůli oslavě svých druhých narozenin. Pro návštěvníky bude přichystaný bohatý program včetně několika hudebních vystupení. Vše za doprovodu místního maskota veverčáka Emila. Jste srdečně zváni s celou rodinou!

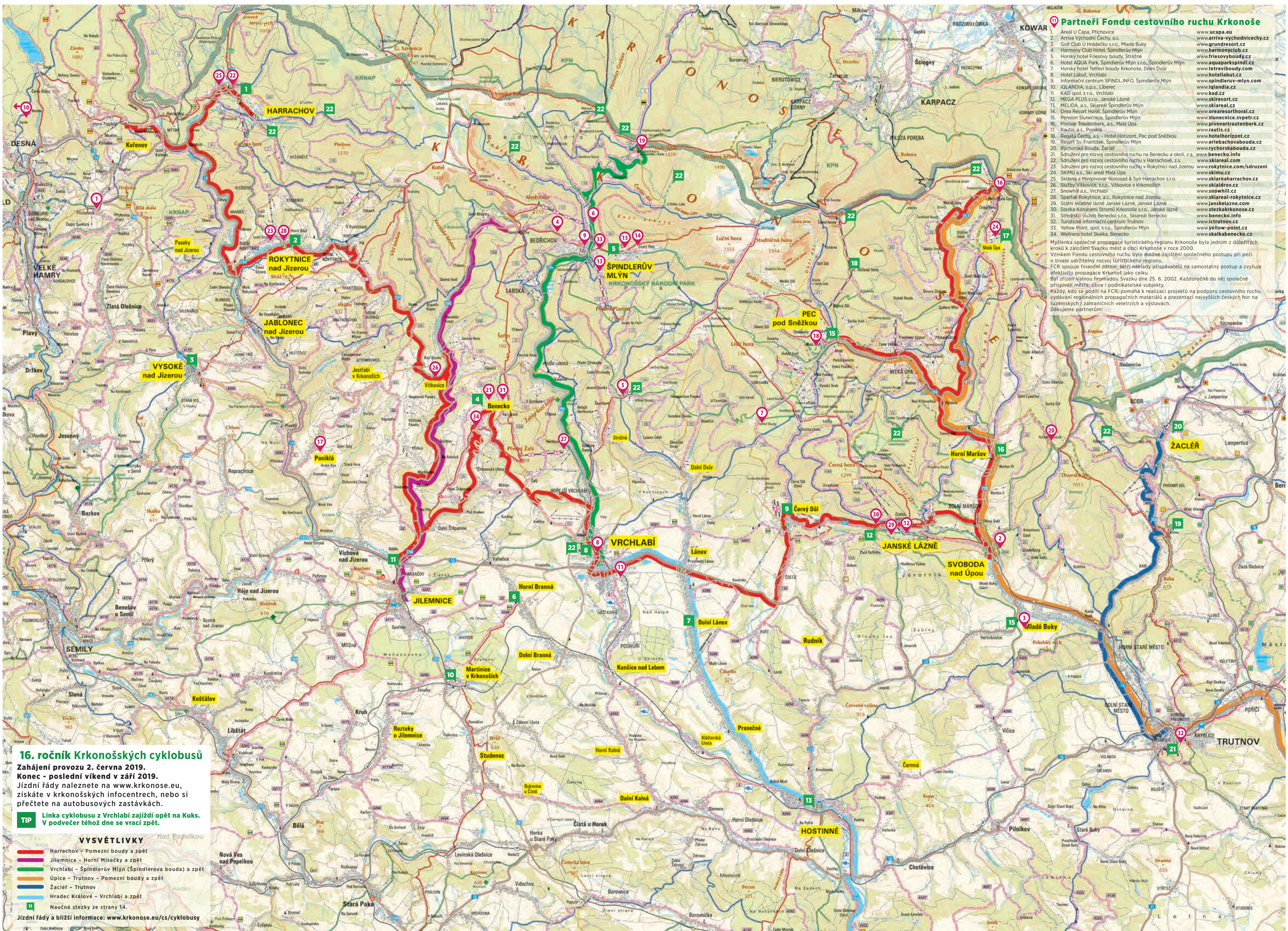
Více informací se dozvíte na webu stezka.krkonoše.cz, nebo našich profilech na Facebooku a Instagramu. Vstupenky můžete objednávat předem na našem e-shopu!



Partneři Fondu cestovního ruchu Krkonoše

1. Areal U Čápa, Píchovice www.ucapa.eu
2. Arriva Východní Čechy, a.s. www.arriva-vychodnichey.cz
3. Golf Club U Hrádku s.r.o., Mladé Buky www.grundresort.cz
4. Harmony Club Hotel, Spindlerův Mlýn www.harmonyclub.cz
5. Horský hotel Frisoxy boudy, Strážná www.frisoxyboudy.cz
6. Hotel AQUA Park, Spindlerův Mlýn s.r.o., Spindlerův Mlýn www.aquaparkspindl.cz
7. Horský hotel Tetřeví boudy Krkonoše, Dolní Dvůr www.tetreviboudy.com
8. Hotel Labuť, Vrchlabí www.spindleruv-mlyn.com
9. Informační centrum SPINDL.INFO, Spindlerův Mlýn www.spindleruv-mlyn.com
10. IQLANDIA, o.p.s., Liberec www.iqlandia.cz
11. KAD spol. s r.o., Vrchlabí www.kad.cz
12. MEGA PLUS s.r.o., Janské Lázně www.skiresort.cz
13. MELIDA, a.s., Skiareál Spindlerův Mlýn www.skireal.com
14. Orea Resort Hora, Spindlerův Mlýn www.orearesorthora.cz
15. Pension Slunečnice, Spindlerův Mlýn www.slunecnice.svpetr.cz
16. Pivovar Trautenberk, a.s., Malá Úpa www.pivovartrautenberk.cz
17. Rautis, a.s., Poniklá www.rautis.cz
18. Rogala Český, a.s. – Hotel Horizont, Pec pod Sněžkou www.rogala.cz
19. Resort Sv. František, Spindlerův Mlýn www.erlebachovabouda.cz
20. Rýčorská Bouda, Zacléř www.benecko.info
21. Sdružení pro rozvoj cestovního ruchu na Benecku a okolí, z.s. www.benecko.info
22. Sdružení pro rozvoj cestovního ruchu v Harrachově, z.s. www.skiareal.com
23. Sdružení pro rozvoj cestovního ruchu v Rokytnici nad Jizerou www.rokytnice.com/sdruzeni
24. SKIMU a.s., Ski areál Malá Úpa www.skimu.cz
25. Sklárna a Minipivovar Novosád & Syn Harrachov s.r.o. www.sklarnaharrachov.cz
26. Služby Vitkovic, s.r.o., Vitkovic v Krkonoších www.skiadrov.cz
27. Snowhill a.s., Vrchlabí www.snowhill.cz
28. Spartak Rokytnice, a.s., Rokytnice nad Jizerou www.skiareal-rokytnice.cz
29. Státní léčebné lázně Janské Lázně, Janské Lázně www.janskelazne.com
30. Stezka Korunami Střemí Krkonoše s.r.o., Janské Lázně www.stezkajankonoze.cz
31. Středisko služeb Benecko s.r.o., Skiareál Benecko www.benecko.info
32. Turistické informační centrum Trutnov www.ictrutnov.cz
33. Yellow Point, spol. s r.o., Spindlerův Mlýn www.yellow-point.cz
34. Wellness hotel Skalka, Benecko www.skalkabenecko.cz

Mýslenka společné propagace turistického regionu Krkonoše byla jedním z důležitých kroků k založení Svazu měst a obcí Krkonoše v roce 2000. Vznikem Fondu cestovního ruchu bylo možné zajištění společného postupu při péči o trvalé udržitelné rozvoje turistického regionu. FCR spojuje finanční zdroje šesti národních příspěvků na samostatný postup a zvyšuje efektivitu propagace Krkonoše jako celku. Byl zřízen Valnou hromadou Svazu dne 25. 6. 2002. Každoročně do něj společně přispívají města, obce i podnikatelské subjekty. Každý, kdo se podílí na FCR pomáhá k realizaci projektů na podporu cestovního ruchu, vydávání regionálních propagačních materiálů a prezentací nejvyšších českých hor na tuzeckých i zahraničních veletrzích a výstavách. Děkujeme partnerům!



16. ročník Krkonošských cyklobusů
Zahájení provozu 2. června 2019.
Konec - poslední víkend v září 2019.
 Jízdní řády naleznete na www.krkonoze.eu,
 získáte v krkonošských infocentrech, nebo si
 přečtete na autobusových zastávkách.

TIP Linka cyklobusu z Vrchlabí zajíždí opět na Kuks.
 V podvečer téhož dne se vrací zpět.

- VYSVĚTLIVKY**
- Harrachov – Pomezní boudy a zpět
 - Jilemnice – Horní Mísečky a zpět
 - Vrchlabí – Špindlerův Mlýn (Špindlerova bouda) a zpět
 - Úpice – Trutnov – Pomezní boudy a zpět
 - Zacléř – Trutnov
 - Hradec Králové – Vrchlabí a zpět
 - Naučné stezky ze strany 14.
- Jízdní řády a bližší informace: www.krkonoze.eu/cs/cyklobusy



**DVŮR
KRÁLOVÉ
NAD LABEM**

**Toulky nejen
Královédvorskem**

Poznávejte okolí Dvora Králové nad Labem a vyhraďte krásné ceny! Soutěžit můžete až do září 2020, tak **nesedte u telky, vydejte se na toulky!**



Více informací a pravidla soutěže naleznete na www.dvitkralove.cz/hra

Městské informační centrum Dvůr Králové nad Labem
náměstí T. G. Masaryka 2, 544 17 Dvůr Králové nad Labem
Tel.: +420 499 321 742, mobil: +420 730 182 895
e-mail: info@mudk.cz fcb: @infodvur



**CESTA
KAMENE**

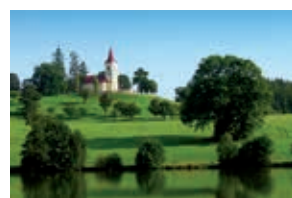
PO CESTĚ KAMENE

**Česko-polským
příhraničím**

Projekt „Cesta kamene“ je realizován v rámci partnerského programu Interreg V-A Česká republika - Polsko. Projekt bude dokončen v červnu roku 2019.

Projekt „Cesta kamene“ propojuje přírodní partnery – město Hořice, kterému se přezdívá „město kamenné krásy“ a polskou Strzegom, které se přezdívá „žulové srdce Polska“. Síť naučných tras mezi těmito městy propojí regiony Podkrkonoší a Dolního Slezska přes Dvůr Králové nad Labem, Dobromierz a Świdnici. Hlavním cílem projektu je nabídnout turistům a jiným návštěvníkům regionu atraktivní místa, stezky a trasy, které propojují dů-

ležitá místa vázící se k přírodnímu a kulturnímu dědictví spojeného s kamenem. V rámci projektu bylo rekonstruováno Městské muzeum v Hořicích věnované kamenictví, renovovány barokní kamenné kašny ve Świdnici nebo vznikla alej soch ve Strzegomi. Zveme Vás na unikátní zážitek spojený s poznáváním kulturního a přírodního bohatství v česko-polském příhraničí, zveme Vás na Cestu kamene.



www.cestakamene.eu | www.szlakkamienia.eu



PŘEKRAČUJEME HRANICE
PRZEKRACZAMY GRANICE
2014–2020



EVROPSKÁ UNIE / UNIA EUROPEJSKA
EVROPSKÝ FOND PRO REGIONÁLNÍ ROZVOJ
EUROPEJSKI FUNDUSZ ROZWOJU REGIONALNEGO



**Krkonošská
automobilová
doprava spol. s r. o.**
Vápenická 475, 543 01 Vrchlabí

- Autobusová doprava pro školy, sportovní oddíly, zájmové organizace a další...
- Kapacita 8 – 59 míst
- Všechny autobusy jsou vybaveny klimatizací, mikrofonom a bezpečnostními pásy

Objednávky – email: doprava@kad.cz | tel.: 499 628 988
www.kad.cz



iQ LANDIA iQLANDIA a iQPARK ideální rodinný výlet za poznáním

Zábava může mít i hlubší smysl. Dokazují to liberecká science centra iQLANDIA a iQPARK, která představují svět vědy. Všechno lze vyzkoušet a osahat, čímž se získané informace lépe vstřebávají. Věda a učení je tu zkrátka zábava.

iQLANDIA – moderní vědecko-zábavní centrum pro všechny věkové kategorie

Čtyři patra plná chytré zábavy, to je science centrum iQLANDIA, kde si to užije celá rodina. V deseti interaktivních expozicích se návštěvníci vydají z nitra planety až do vzdálených galaxií, potkají mluvícího robota a vyzkouší na čtyři stovky interaktivních exponátů, které zábavně, a přitom poutavě představují svět vědy.

iQLANDIA – vstupenky do expozic:

Cena: 260 Kč dospělí, 160 Kč děti od 3 do 15 let a senioři nad 65 let, platnost 1 rok. Zvýhodněné rodinné vstupné.
Otevírací doba: O letních prázdninách každý den od 9:00 do 19:00 hodin.

iQPARK – zábava pro rodiny i s těmi nejmenšími badateli

iQPARK, vůbec první science centrum v ČR, se nachází v těsném sousedství iQLANDIE. iQPARK je určen menším dětem od 3 do 10 let. Na dvě stovky interaktivních exponátů mají zde jednoduché a intuitivní ovládání, díky kterým si prostřednictvím hry osvojí základy fyziky i chemie i ti nejmenší badatelé.

iQPARK – vstupenky:

Cena: 170 Kč dospělí, 120 Kč děti od 3 do 15 let a senioři nad 65 let, platnost 1 rok. Zvýhodněné rodinné vstupné.
Otevírací doba: O letních prázdninách každý den od 9:00 do 19:00 hodin.

KUDY K NÁM:

Areál iQLANDIA, Nitranská 10, Liberec
GPS: 50°45'36.89"N, 15°3'9.38"E.
Web: www.iqlandia.cz, Telefon: +420 724 586 230

KUDY K NÁM:

iQPARK - Areál Centrum Babylon, Nitranská 1, Liberec
GPS: 50°45'36.88"N, 15°3'9.45"E.
Web: www.iqpark.cz, Telefon: +420 724 586 230

JAK SE POBAVIT A KAM SE SCHOVAT, KDYŽ PRŠÍ iQLANDIA – ideální rodinný výlet za poznáním



Kromě stálého programu iQLANDIA nabízí v ceně vstupného i doprovodný program, jako jsou zábavně-vědecké show, badatelské aktivity a workshopy. Celý letošní rok slavíme výročí 150 let Periodické tabulky prvků, v létě s námi můžete mimo jiné oslavit i 50. výročí od přistání Appola 11 na měsíci (workshopy v laboratoři, výstavy a zábavné soutěže v expozicích atd.). Součástí centra je i Planetárium, kde se kromě filmů v nejnovějším rozlišení 4K vysílají i živé pořady. Na návštěvu doporučujeme si vyhradit minimálně 4 hodiny, ale lze tu prožít celý den.

babylonie.cz | HORNÍ ŠTĚPANICE

Kurzy kreslení a malování pro děti, dospělé, seniory, příprava k talentovým zkouškám na umělecké obory

VÝTVARNÝ ATELIÉR LENKY HUSÁRIKOVÉ



„Kdo se učí malovat, učí se i dívat. A to vám změní život.“

Horní Štěpanice 10 • 420 775 628 628 info@babylonie.cz www.babylonie.cz



Vítkovice v Krkonoších

Horská obec Vítkovice v Krkonoších, dnes především rekreační středisko se nachází v údolí řeky Jizerky pod majestátní horou Kotlem. Vítkovice jsou ideálním východiskem pro konání horských túr a cyklistických výletů do oblasti západních a středních Krkonoš. V zimě je oblíbeným lyžařským centrem.



tel.: +420 481 582 730
e-mail: obec@vitkovicevkrk.cz
www.vitkovicevkrk.cz
www.skialdrov.cz



Vyzkoušejte golf v Krkonoších a užijte si zábavu na greenu s nejkrásnějšími výhledy na hory.
www.grundresort.cz

Poznávejte Krkonoše při jízdě vlakem **POJIZERSKÝM PACIFIKEM**

Nazývá se tak železniční trať ve směru Martinice v Krkonoších – Jilemnice – Hrabačov – Vichová nad Jizerou – Horní Sytová – Poniklá – Poniklá, zastávka – Jablonec nad Jizerou, Hradsko – Jablonec nad Jizerou – Rokytnice nad Jizerou.

NAUČNÁ STEZKA NÁDRAŽÍ MARTINICE

Nová naučná stezka okolo areálu železniční stanice Martinice v Krkonoších, která byla v roce 2016 prohlášena za kulturní památku České republiky, vznikla díky Spolku železniční historie Martinice v Krkonoších. Stezka bude mít celkem devět zastavení, na kterých se dozvíte zajímavé informace o jednotlivých budovách a technických zařízeních, jejich původním, a často i současném, účelu a funkci. První panel stojí před staniční budovou a popisuje historii stanice v železniční síti a její zajímavosti. Druhý panel představí funkci přejezdu se závorami a význam objektu stavědla č. 2. Panel číslo

tři se věnuje představení první skupiny železničních návěstidel, konkrétně předvěsti a vjezdového návěstidla. Mostní objekty představí panel číslo čtyři. Panel číslo pět vám vysvětlí funkci objektu vodárny, vodního jeřábu a popelové jámy. Druhou skupinu železničních návěstidel, kterými jsou návěstidla odjezdová a unikátní návěstidla seřadovací, popisuje panel číslo šest s nejhezčí vyhlídkou na panoramu Krkonoš. Panel číslo sedm se věnuje architektuře hlavní staniční budovy. Osmý panel stojí před doplňkovými staničními budovami – sklady a remízou. Poslední devítka je věnována objektům na kunčic-

kém zhlaví – strážnímu domku a stavědlu č. 1. Celá naučná stezka bude vyznačena a zahrnuta mezi oficiální turistické trasy KČT, a konkrétně jí bude náležet barva žlutá. Stezka povede po silnici od nádraží před samoobsluhou a následně zpět pod viaduktem okolo zvoničky k vodárně a cestou nad nádražím k bývalému strážnímu domku. Délka stezky je 1,3 km od startu až k poslednímu devátému zastavení, a stejnou vzdálenost ujdete i na cestě zpět. Téměř v celé délce je vedena po zpevněných cestách nebo terénu, kterým zvládne projet i kolo nebo kočárek.



↑ Martinice v Krkonoších, rok 1900



↑ Pákový přístroj



↑ Vodní jeřáb a popelová jáma



↑ Tříramenné vjezdové návěstidlo od Jilemnice

ZAJÍMAVOST

Vzhled informačních panelů navrhoval Ing. Arch. Karel Hájek, autor návrhů úspěšných rekonstrukcí mnoha historických železničních staveb, jako i Fantovy kavárny v historické budově Hlavního nádraží v Praze. Každý panel naučné stezky stojí na noze z kolejnice datované rokem 1899, tedy autentické relikvii z doby výstavby lokálky Martinice – Rokytnice. Kolejnice byly objeveny při rekonstrukci rodinného domku čp. 86 v Martinicích ve stropní konstrukci. „Naučná stezka nádraží Martinice“ bude slavnostně otevřena 31. srpna 2019 k příležitosti Oslny 120 let lokálky Martinice – Rokytnice. U příležitosti jejího otevření bude Spolkem železniční historie MvK vydána nová dvoudílná turistická vizitka NS Nádraží Martinice.

NOVÝ PROPAGAČNÍ MATERIÁL „POJIZERSKÝ PACIFIK“

Lokálka z Martinic v Krkonoších do Rokytnice nad Jizerou přepravuje cestující již od 7. prosince 1899, kdy proběhlo její slavnostní uvedení do provozu. A i z tohoto důvodu si železniční trať zaslouží, aby se

o ní dozvědělo více lidí a aby vyzkoušeli jízdu Pojizerským Pacifikem při některé ze svých návštěv v Krkonoších na vlastní kůži. Trhací mapa představí nadšen- cům pro vlaky i ostatním „ces-

tovatelům“ jednotlivé železniční stanice na trati, nabídne tipy na zajímavá turistická místa v blízkosti jednotlivých stanic a také několik pěších výletů do okolních měst a obcí. Novou trhačku „Pojizerský Pacifik“ získáte zdarma v krkonošských informačních centrech i na vybraných železničních stanicích v průběhu letní sezony.



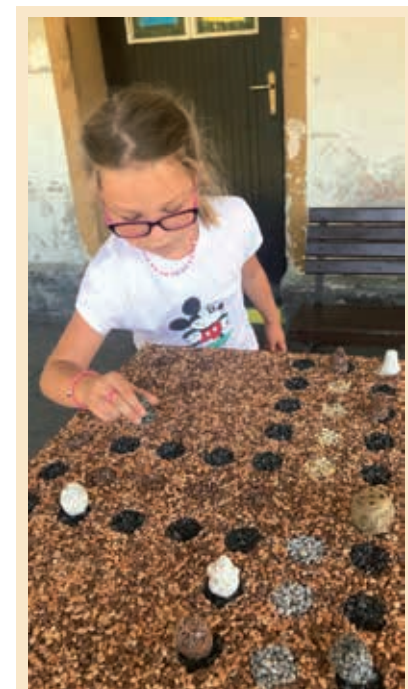
↑ Horní Sytová

OSLAVY 120 LET MÍSTNÍ TRATI MARTINICE – ROKYTNICE



↑ Stříbrný šíp

Oslavu, která se bude konat dne 31. 8. 2019 na stanici Martinice, organizuje Spolek železniční historie Martinice v Krkonoších. Oslav se zúčastní zajímaví hosté. Hlavní hvězdou programu bude legendární motorový vůz M 260.001 Stříbrný šíp, který bude v provozu na lokálce. Další mimořádné jízdy zajistí motorová lokomotiva T435.0111 Hektor s dobovými osobními vozy. Na pravidelnou dopravu v čase oslav bude nasazen následník Hurvinka, dnes již historický motorový vůz M152.0604, Orchestraion. Po celou dobu trvání akce bude na stanici krom kvalitního občerstvení, také doprovodný kulturní program. Společnost Petrof přiveze na nádraží svůj klavír u příležitosti oslav svých 155 let existence továrny. Koncert unikátního nástroje na unikátní stanici zahraje talentovaný mladý pianista Matyáš Novák. Na peróně vystoupí také saxofonové kvarteto Saxy Baby z Hostinného a českotřebovské Šlapeto. Po celou dobu konání oslav budou probíhat komentované prohlídky stanice – kulturní památky. Podrobný program bude umístěn na internetové stránce www.nadrazimartinice.cz a před konáním akce bude také plakátován.



TIP

Zahrajte si „Člověče, nezlob se“ na železniční stanici v Jablonci nad Jizerou.

DĚTI SE U NÁS V HORÁCH ZABAVÍ

V Krkonoších jsou stovky kilometrů pěších vycházkových cest a okruhů, naučných tras a značených turistických tratí. Jsou dobře značeny a místy vybaveny dřevěnými naučnými gravírovanými panely, panoramatickými mapami, odpočívadly s lavičkami, či herními prvky.

Doporučujeme vám krkonošská dětská hřiště situovaná ve vrcholových partiích hor v krásné přírodě národního parku, z důvodu snadnější dostupnosti postavená u horních stanic lanových drah.

ZAVEĎTE DĚTI VE ŠPINDLEROVĚ MLÝNĚ NA KOPEC MEDVĚDÍN

U vrcholové stanice Medvědína se rozprostírá Medáňkovo hřiště. Kromě mnoha atrakcí jako jsou trampolína, houpačky nebo ruční bagr, je vybaveno nápisem z 3D písmen nadživotní velikosti. Hřiště je unikátní, děti na písmenkách mohou řídit na prolézačkách, skluzavkách a malých lezeckých stěnách. Na Plá-

ních, na protějším kopci je zřízeno hřiště Krakonošův palouček. Svým vybavením pro hry dětí vhodně doplňuje hřiště Medáňkovo.
www.skiareal.cz

PŘEKVAPÍ HERNÍ KRAJINA PECKA VE VELKÉ ÚPĚ

„Rozehrává struny mezi poznáním přírody, zážitkem z architektury a fantastní hravostí ve výšce 1062 m n. m. Unikátní soubor dřevěných interaktivních soch a objektů na motivy krkonošské fauny nabízí setkání s nadživotně zpracovanými zvířecími obyvateli nejvyšších českých hor. Podle zpracovatelů je zde vstup na vlastní dobrodružství.“
www.pec-ka.cz



V **Peci pod Sněžkou** doporučujeme dětský park Lemurie. Areál pro malé i velké děti je plný prolézaček, skluzavek, velikých trampolín. Nechybí nafukovací hrad. www.relaxpark.cz

Dětský park u spodní stanice lanové dráhy **Harrachov - Čertova hora**, se skládá z velkého dřevěného i nafukovacího hradu, vzduchové trampolíny a řady dalších prvků. www.skiareal.com

Do Dětského parku Kabinka můžete zamířit pokud se necháte vyvést lanovkou Černohorský Express na vrchol Černé hory v **Janských Lázních**. Čekají vás tu báječné aktivity jako jsou lezecká stěna, slackline, bungee trampolína, šlapací káry anebo lodičky. www.skiresort.cz

A další zábavná hřiště, která můžete při svém objevování Krkonoš s dětmi navštívit, najdete na www.krkonose.eu.

O NAUČNÉ STEZKY NENÍ NA ÚZEMÍ KRKONOŠ A V JEHO PODHŮŘÍ ŽÁDNÁ NOUZE STAČÍ SI VYBRAT LOKALITU A PŘÍPADNĚ TÉMA, KTERÉ VÁS ZAUJME

Přejeme vám hezké pěší putování, nevšední zážitky a zajímavé poznávání v krásné horské krajině s jedinečnou přírodou

Pro vaši představu, do které části Krkonoš se vydat, jsou naučné stezky zařazeny pod pořadovými čísly a vyznačeny v mapě uvnitř novin

1
VČELÍ NAUČNÁ STEZKA HRABĚTE JANA HARRACHA
www.vcelistezka.cz

2
PAŠERÁČKÁ STEZKA
www.mesto-rokytnice.cz
STEZKA DŘEVOSOCHÁNÍ
www.mesto-rokytnice.cz
STEZKA KRKONOŠ A LYŽNÍCI
www.mesto-rokytnice.cz
STEZKA ROKYTNICKÝCH RODÁKŮ
www.mesto-rokytnice.cz
POZNÁVACÍ OKRUH OKOLO ROKYTNICE
www.mesto-rokytnice.cz

3
PUTOVÁNÍ S MEDVĚDEM
www.vysokenadjizerou.cz

4
LUFTÁKOVA STEZKA
www.benecko.info

5
MEDVĚDÍ STEZKA
www.skiareal.cz
STEZKA STOPAŘE
www.skiareal.cz
KRKONOŠŮV PŘÍBĚH
www.skiareal.cz
ŠPINDLMANOVA MISE
www.skiareal.cz
MLYŇÁŘOVY VYCHÁZKOVÉ OKRUHY
www.mestospindleruvmlyn.cz
HORNICKÁ STEZKA
www.mestospindleruvmlyn.cz

6
NAUČNÁ STEZKA „POZNEJ HORNÍ BRANNOU, KRÁSU A TAJEMSTVÍ UKRYTÉ MEZI KOPCI“
www.hbranna.cz

7
NAUČNÁ STEZKA SRNEC
www.dolnilanov.cz

8
HŘBITOVNÍ STEZKA „ZA PAMĚTÍ VRCHLABÍ“
www.mestovrchlabi.cz
NÁVŠTĚVNICKÝ OKRUH MĚSTEM PO PAMĚTIHODNOSTECH
www.mestovrchlabi.cz
NAUČNÁ STEZKA VRCHLABÍ
www.mestovrchlabi.cz
VYCHÁZKOVÉ OKRUHY
www.mestovrchlabi.cz

9
VÁPENICKÁ NAUČNÁ STEZKA
www.cernydul.cz
NAUČNÁ STEZKA SVATÉ BARBORY
www.cernydul.cz
HORNICKÁ NAUČNÁ STEZKA BERGHAUS
www.cernydul.cz
VYCHÁZKOVÁ STEZKA OKOLO LOMU
www.cernydul.cz

10
LESNICKÁ NAUČNÁ STEZKA U MLEJNA
www.martinicevkrk.cz
www.lesy.cz

11
NAUČNÁ STEZKA „JILEMNICE ZNÁMÁ NEZNÁMÁ“
www.mestojilemnice.cz

12
STEZKA KORUNAMI STROMŮ KRKONOŠE
www.stezkkrkonose.cz

13
PUTOVÁNÍ KRÁLOVSTVÍM OBRŮ
www.hostinne.info
MRAVENČÍ STEZKA
www.hostinne.skauting.cz
www.hostinne.info

14
ČERTOVSKÁ STEZKA
www.arel-mladebuky.cz
NAUČNÁ STEZKA OKOLO PEKELSKÉHO VRCHU
www.obecmladebuky.cz

15
VYCHÁZKOVÁ TRASA KRKONOŠOVA ZPOVĚDNICE
www.pecpodsnezkou.cz

16
GEOLOGICKÁ STEZKA V HORNÍM MARŠOVĚ
www.sever.ekologickavychova.cz

17
VYCHÁZKOVÁ NAUČNÁ TRASA MALOU ÚPOU
www.malaupa.cz



18
DISIDENTSKÁ STEZKA
www.malaupa.cz
POHÁDKOVÁ STEZKA
www.malaupa.cz

19
CESTA HORSKÝCH NOSIČŮ
www.cestahorskychnosicu.cz

20
NAUČNÁ STEZKA „OPEVNĚNÍ TRUTNOVSKO“
www.stachelberg.cz

21
PO STOPÁCH JANA AMOSE KOMENSKÉHO
www.zacler.cz

22
NAUČNÁ STEZKA „PO STOPÁCH

VÁLKY 1866 - DEN BITVY U TRUTNOVA“
www.trutnov.cz

NAUČNÉ STEZKY SPRÁVY KRKONOŠSKÉHO NÁRODNÍHO PARKU
www.krnep.cz

NS Černohorské rašeliniště
NS Čertova strouha
NS Labský Důl
NS Rýchory
NS Slezská stezka
NS Krkonošská tundra
NS Živá mrtvá Mumlava
NS Krkonošská zvířata
NS profesora Fanty
NS Jelení
NS Zkáza krkonošského lesa
Hravá naučná stezka Liščí
Hravá naučná stezka Sojčí
Geologická stezka



Pohádkové Krkonoše

Znáte Večerníčkové příběhy Krkonošských pohádek? I když smyšlené příběhy spisovatelek Marie Kubátové a Marie Šimkové idealizují spravedlnost mezi dobrem a zlem, vycházejí ze skutečného základu vyprávění a poudaček půvabných historek a folkloru Krkonoš. A právě tyto pohádky byly inspirací pro projekt určený dětem „Pohádkové Krkonoše“.

SOUČÁSTÍ JE RAZÍTKOVACÍ HRA „PO STOPÁCH KRAKONOŠE“

Otevírá náruč příležitostí k využití volného času se zábavou, kombinovanou s poznáním a poučením. Jak si hru zahrajete? V krkonošských informačních centrech získáte zdarma skládací mapku s předtištěnými okénky pro razítka. Když s dětmi navštívíte cíle razítkovacích míst a děti splní úkol nebo zodpoví otázku, do mapy otisknou razítko. Na místech označených TOP získají drobnou odměnu. Speciální losování je určeno pro ty, kteří ústřížek se 3, 5 a 10 razítky odevzdají ke slosování. Čtete dál.

MAPKY KE HŘE A DALŠÍ INFORMACE ZÍSKÁTE:

www.pohadkove.krkonose.eu/razitkovaci-hra

V rámci razítkovací hry, která v sobě kloubí možnosti cestování, poznávání, poučení, ale také tréninku bystrého rozumu a rychlého postřehu, zavítáte do čtyř desítek zastavení rozprostřených po celém území krkonošského regionu. Například do Hornického skanzenu v Žacléři, na výstavu „Do Krakonošova“ v informačním centru Svoboda nad Úpou, do Poštovny na

Sněžce, do Krakonošovy zpodobněné ve Velké Úpě, do Lesního hrádku Aichelburg, na Pohádkovou stezku v Horní Malé Úpě, na Čertovskou stezku u bobovky v Mladých Bukách, do Domu pod jasanem v Trutnově, do Galerie Draka v Trutnově, na Luftákovu stezku na Benecku, na Cestu Friesových skřítků ze Strážného na Friesových boudách, do Klášterní zahrady ve Vrchlábí, ke kapličky sv. Františka vedle

Erlebachovy boudy nad Špindlerovým Mlýnem, na rozhlednu Žalý na Benecku, na dětské hřiště na Medvědině, do Panství obrů v Hostinném, na rozhlednu Štěpánka v Kořenově, do Krkonošského muzea v Jilemnici, do Památníku zapadlých vlastenců v Pasekách nad Jizerou, k Mumlavskému vodopádu v Harrachově, do lesoparku s Majákem Járy Cimrmana v Příchovicích a na mnoho dalších míst.



SOUTĚŽTE S NAŠÍ RAZÍTKOVACÍ HROU

Získejte voucher v hodnotě 5000 Kč do Resortu sv. František ve Špindlerově Mlýně

ZAPOJTE SE DO LOSOVÁNÍ O CENU

Nasbírejte minimálně 3 razítka a mapku odevzdejte ve vybraném informačním centru. Budete zařazeni do slosování o zajímavou cenu

– Dárkový poukaz do Resortu sv. František, zahrnující Erlebachovu a Josefovou boudu nad Špindlerovým Mlýnem, pro celou rodinu. Mapku razítkovací hry Po stopách Krakonoše můžete na deseti informačních centrech uvedených na letáčku, kde také za nasbíraná razítka získáte malou

odměnu, odevzdávat do 31. 8. 2019. V září proběhne losování. Výherce získá Dárkový poukaz – voucher v hodnotě 5000 Kč, který lze uplatnit do prosince roku 2019 a využít na ubytování, konzumaci, masáže a další služby v Resortu sv. František.

NA CO SE MŮŽETE TĚŠIT?

Na moderní hotelový komplex, krásné ubytování, relaxaci i zábavu s dětmi ve wellness a úchvatné výhledy na okolní krajinu

z vyhlídkové restaurace při vynikající večeři.

S kompletní nabídkou služeb Resortu sv. František nad Špindlerovým Mlýnem se seznámíte na:

www.erlebachovabouda.cz



↑ Erlebachova bouda



↑ Rautis v Poníklé, jedno z míst naší hry, kde můžete získat razítko.

Vydejte se do přírody, její ticho probouzí zurčivé vodní toky

K HORSKÝM PŘÍRODNÍM FENOMÉNŮM TU PATŘÍ VODOPÁDY

Dosahují v Krkonoších úctyhodných výšek i mohutnosti. Poměr nadmořské výšky hor a výšky zdejších vodopádů je neobvyklý. Jejich podmínky jsou dány tvrdým žulovým podložím a tektonickým výzdvihem pohoří v mladších třetihorách, jenž způsobil vznik strmých svahů. K tvorbě vodopádů přispělo také čtvrtohorní zalednění, které po sobě zanechalo divoké kary a hluboká ledovcová údolí.



↑ Bílé Labe

Prohlédnout si můžete např. Pančavský vodopád. Svými kaskádami zaujímá výškou 148 m první místo v Česku. Nachází se na svahu na konci Labského dolu. Turisticky přístupná je k němu pouze skalní vyhlídka na jeho hraně. Vodopád můžete pozorovat z modře značené turistické trasy procházející dnem Labského dolu.

Labský vodopád, nedaleko od skutečného pramene Labe, pod Labskou boudou spadá z výšky 34,5 metrů do úzké a hluboké Labské rokly, která je pokračováním ledovcového Labského dolu. Nad vodopádem, který zpřístupňuje zábradlím opatřená vyhlídka nad jeho horní hranou, bylo v minulosti vybudováno u malé vodní nádrže stavidlo ke zvyšování průtoku. Za

poplatek bylo zvednuto s cílem zatraktivnit, za nízkých vodních stavů, nevšední přírodní lokalitu turistům.

Hančův vodopád pod Hančovým pomníkem, patří do skupiny vodopádů spadajících do Labského dolu. Na protějším svahu Labského dolu se rýsuje 33 metrů vysoký **Pudlavský vodopád.**

Malý Labský vodopád na dně Labského dolu není označen, ale obsahuje v sobě vodu tří výše ležících vodopádů - Pančavského, Labského a Pudlavského. Jeho pětimetrová výška s asymetrickým tvarem a širokým skalním stupněm protíná šikmo tok Labe. Jeho bohatou vodnatostí dokládá výrazně vyhloubená skalní mísa při úpatí skalního stupně hluboká cca dva

metry.

Těsně nad Svatým Petrem ve Špindlerově Mlýně v prudkých stráních Kozího hřbetu se nachází 32 metrů vysoký **Tetřeví vodopád.**

Kaskády Bílého Labe spatříte při putování po modře značené turistické trase ze Špindlerova Mlýna k boudě u Bílého Labe. Hlavně zjara dravý tok teče z velké části po obnaženém žulovém skalním podloží s množstvím skalních stupňů a prahů, na nichž se tvoří kaskády a peřeje.

Horní Úpský vodopád, v I. zóně KRNP, přestože není veřejnosti přístupný a ani k němu nevede žádný chodník, můžeme vidět z modře značené cesty z Obřího dolu k bývalé Obří boudě anebo z vrcholu Sněžky. Je nejvýše po-

loženým na území České republiky a v letní sezoně mívá podobu úzkého bílého proužku. Výškou 129 metrů je v těsném závěsu za Pančavským.

Bohatě vodnatým je **Mumlavský vodopád** u Harrachova. Po většinu roku voda přepadává v několika oddělených proudech. Vznik vodopádu podmínila puklina, protínající žulový skalní masiv.

Huťský vodopád na Huťském potoce v západní části Krkonoš poblíž Rokytnice nad Jizerou je svým tvarem i původem výjimečný. Po velkých deštích nebo během jarního tání voda stéká po celé šířce skalního stupně a proměňuje lokalitu ve velmi efektní, nepravidelně uspořádanou soustavu vodních vějířů. K pozorování slouží vyhlídková plošina.



↑ Huťský vodopád

TIP

Některé vodopády kousek od pěších tras zůstávají neznámé. Můžete si je prohlédnout, cesta k nim není v rozporu se zákony o ochraně přírody

Za vidění stojí např. vodopád na Červeném potoce, ke kterému se dostanete z rozcestí v dolní části údolí Bílého Labe, kde odbočuje zelená značka na Špindlerovku. Vydejte se po vozové cestě podél potoka a asi po 300 m dojdete k bývalému kamenolomu. Téměř šestimetrový vodopád tvoří zakončení krátké soutěsky.

Doporučujeme také např. vodopády v blízkosti Žacléřských bud ve východní části Krkonoš, anebo např. Soví vodopád u Horní Malé Úpy. Dále stojí za vidění kaskády Rudného potoka i soustava dalších menších vodopádů na modře značené nad Obřím dolem přímo pod Sněžkou.



HRAZENÁŘSKÁ DÍLA JSOU DŮKAZEM MISTROVSTVÍ PŘEDKŮ

Vybrali jsme pro vás místa, kde si je prohlédnete

Úpravy hrazenářských děl jsou k vidění např. na Bílém Labi nad ústím Čertovy strouhy na nedalekém Červeném potoce, na potoce Kamenici v Harrachově, u Modrého a Růžového potoka v Peci pod Sněžkou nebo na Černohorském potoce v Janských Lázních. Plnou pozornost si zaslouží i množství drobných objektů a hrazenářských děl na celé řadě dalších krkonošských toků.

Po sérii ničivých povodní koncem 19. století byly provedeny rozsáhlé hrazenářské práce v povodí Labe, Jizery a Úpy.

Příklad Čertovy strouhy poblíž Boudy u Bílého Labe nedaleko Špindlerova Mlýna, jejíž zahrazení se zachovalo téměř kompletní a plně funkční i po více jak 100 letech, dokládá vysoké stavitelské umění předků, dosahované velmi skromnými technickými prostředky. Bylo zde vybudováno 43 příčných a 194 podélných kamenných hrazenářských objektů. S ohledem na oblé tvary kamenů v korytech krkonošských toků a neúměrnou náročnost jejich kamenické úpravy, byla přibližně polovina kamene získávána z lomu, zřízeného k tomuto účelu nad ústím Červeného potoka.

KRKONOŠE, JAK JE NEZNÁTE

Chcete je s námi poznat? Vydejte se na výlet, stačí si vybrat!

Krkonošské výlety je název tří publikací, vydaných Správou Krkonošského národního parku, mapujících západ, střed i východ regionu z pohledu pěších vycházek a výletů. Je zřejmé, že se podle nich můžete procházet a potulovat křížem krážem. Nabídka cest a míst je převelká.

KRKONOŠSKÉ VÝLETY - ZÁPAD

zvou např. do Harrachova, kolem skokanských můstků, do Lesnické a myslivecké expozice Šindelka, do Hornického muzea, k řece Mumlavě a do sklárny Harrachov.

Další Romantický výlet krajem zapadlých vlastenců vás zavede do Pasek nad Jizerou, k Památníku zapadlých vlastenců, do kostela sv. Václava nebo ke kapli Nejsvětější Trojice.

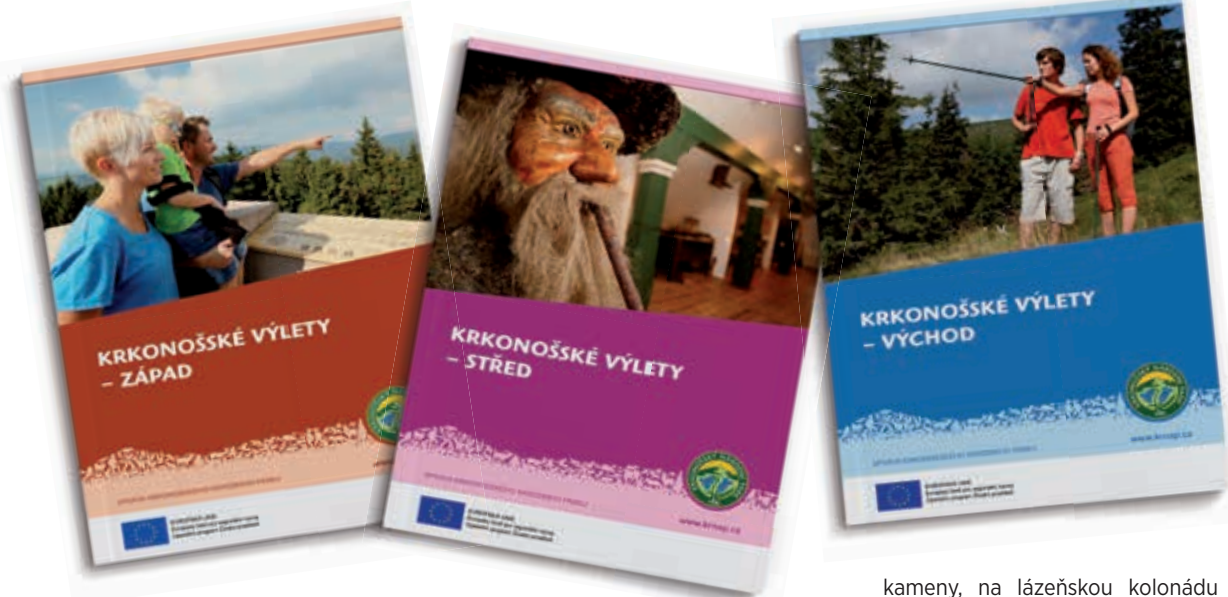
Jiný výlet je nazván Putování za řemesly. Zve do Rokytnice nad Jizerou, do její historické radnice, na vyhlídku Stráž, do Janatova mlýna

Buřany, ke Stromkovické kapliče a do Muzea krkonošských řemesel v Poniklé.

KRKONOŠSKÉ VÝLETY - STŘED

zvou za historií krkonošských obcí, z Poniklé přes Stromkovice a Křížlice na Benecko, do Muzea krkonošských řemesel v Poniklé, do kapličky Panny Marie ve Stromkovicích, do evangelického kostela nebo Mikoláškova mlýna v Křížlicích a na Benecko např. ke kapliče sv. Huberta.

Dalším tipem je výlet z Vrchlabí do Horní Branné, který začíná ve vrchlabském zámku, pokračuje do Kr-



konošského centra environmentálního vzdělávání Správy KRNP, do Krkonošského muzea Čtyři domky, a pokračuje do Harrachovské hrobky sv. Kříže a dalších zajímavých míst v Horní Branné.

Z hlediska počtu překonaných kilometrů je poměrně náročná cesta z Vrchlabí přes tři kopce do Špindlerova Mlýna. Vede přes Herlíkovic k rozhledně Žalý, Bucharovou cestou k Harrachově skále, Medvědí cestou a Vodovodní cestou přes Bedřichov do centra Špindlerova Mlýna.

KRKONOŠSKÉ VÝLETY - VÝCHOD

zvou do centra Dolního Dvora, kde je na kostele instalována zvonkohra, cesta pokračuje do Černého Dolu k Naučné stezce Berghaus, do Muzea Podzemí Krkonoš Černém Dole a po naučné stezce Okolo lomu.

Zajímavým tipem je výlet do Janských Lázní, lanovkou na Černou horu, k rozhledně Panorama, Naučnou stezku Černošské rašelině, na vyhlídku Modré

kameny, na lázeňskou kolonádu a na Stezku korunami stromů Krkonoše na Hofmanových boudách v Janských Lázních.

Hezkým výletem je vydat se po prohlídce Pohádkové výstavy „Do Krakonošova“ ze Svobody nad Úpou na Slunečnou stráž, Naučnou stezku Rýchory, do Bartova lesa, ke Skleňavickému mostu a Skleňavickým údolím do Mladých Buků.

Další pěkný výlet lze podniknout v Peci pod Sněžkou, směrem do Modrého a Obřího dolu, ke kapliče v Obřím dole, Naučnou stezku Mrtvé stromy v živém lese, kolem Peckého pivovaru zpět do centra Pece pod Sněžkou.



TIP

Publikace s popisy tras získáte zdarma v informačních centrech Správy KRNP a dalších dvaceti spolupracujících krkonošských informačních centrech. Informační centrum Správy KRNP Vrchlabí | Náměstí Míru 223 | 543 01 Vrchlabí | +420 499 456 761 | hic@knap.cz | www.knap.cz

ÚTULNY OCHRÁNÍ PŘED NEPŘÍZNÍ POČASÍ

Domečky pro pocestné, které v horách zastihne špatné počasí, navrhli a postavili studenti architektury ČVUT v Praze. V Krkonoších se tak rozroste počet nouzových přístřešků neboli útulen. Budou chránit turisty.

Každý z přístřešků je navržen pro jedno konkrétní místo a jeho podoba je mu přizpůsobena.

Příkladem je např. trojúhelníková útulna s chladně znějícím jménem Atůln, jejíž dominantou je velké okno v čelní stěně. Tento tvar útulny bude na Klínovkách v úplně holém svahu s nádherným výhledem jihozápadním směrem. Okno není jedinou zvláštností dřevěné stavby, bude zvednuta dva metry nad terén kvůli sněhu.

Zcela jiná je Útulna v sedle, jejíž primární konstrukce je složena ze sedmi stejných boxů, které se dají na čtyřkolce převést na místo a postavit bez jakéhokoliv jeřábu či těžké techniky. Inspirací ke konstrukci byla stolní hra se stavbou věže Jenga.

Do útulny vyrobené z desek z masivního dřeva se vejde nad očekávání až sedm lidí. Když se na ni podíváte zvenku, tak vypadá, že je malá, ale když vejdete dovnitř, zjistíte, že je tam sedm sedacích prostorů. Tři dole, čtyři nahore v patře.

Výsledky práce studentů budou moci od léta využít návštěvníci krkonošského parku na křížení pěších tras například v situacích, kdy nebudou moci z důvodu špatného počasí pokračovat v cestě.



KLÁŠTERNÍ ZAHRADA VE VRCHLABÍ slouží k odpočinku i vzdělávání

„Zahrada, spojující někdejší augustiniánský klášter ve Vrchlabí a vrchlabský zámecký park, je rekonstruována v některých ohledech více do původní podoby, kterou měla v době fungování kláštera. Je to zřejmé například ve vedení hlavní spojovací cesty, či návratem rastrových záhonů v prostoru za klášterní budovou. Zároveň je využit prostor v blízkosti budov Správy KRNP tak, aby zahrada sloužila i pro ekovýchové akce a programy,“ uvádí Michal Skalka, ze Správy KRNP.



↑ Augustiniánský klášter

Zahrada slouží veřejnosti a je příjemným místem k relaxaci, odpočinku, procházkám. Prostor mezi sídlem Správy KRNP a stanicí pro handicapované živočichy vyplňuje altán, proutěný tunel a nášlapná stezka. Na ní si může každý vyzkoušet rozdíl vnímání různých povrchů hmatem, oproti běžnému zrakovému vjemu. Dalším je prostor u rybníčka, kde vyrostla geologická expozice.

PROCHÁZKA KE ŠTĚPNICI OVOCNÝCH STROMŮ

Největším je areál za klášterní budovou. Tvoří ho rastrové záhony, představující různé typy krkonošské flóry, např. s typicky klášterními bylinkami. Na druhé straně cesty roste štěpnice starých a regionálních odrůd

vání biologické rozmanitosti nejhroženějších přírodních společenstev. Patří mezi ně např. mokřady, květnaté bučiny, subalpínská vrchoviště nebo květnaté horské louky. V genetické bance pěstují rostliny na záhonech v sekcích s různými půdními, vlhkostními i světelnými poměry a uchovávají semena vzácných druhů rostlin.

ČTYŘI ROČNÍ OBDOBÍ

Projděte si klášterní zahrady ve Vrchlabí. Je hezká v každém ročním období. Na jaře se potěšíte pohledem k pučícím rostlinám. V létě přivoň-

te ke krásným rozkvetlým květům, na podzim obdivujte zralé plody. I v zimě, když příroda spí, je v zahradě krásně.

KRTEK

Na dohled z klášterní zahrady je situováno Krkonošské centrum environmentálního vzdělávání (KCEV) přezdívané Krtek, které reprezentuje novou veřejnou vzdělávací instituci zřízenou a provozovanou Správou Krkonošského národního parku. Zajímavou programovou nabídku zjistíte na: www.knap.cz



↑ KCEV Krtek

NOVÉ NÁVŠTĚVNICKÉ CENTRUM KRKONOŠSKÉHO NÁRODNÍHO PARKU BY MĚLO BÝT OTEVŘENO V ROCE 2021

Správa KRNP rekonstruuje objekt bývalého augustiniánského kláštera ve Vrchlabí. V jeho interiéru vzniká Návštěvnícké centrum Krkonošského národního parku s interaktivním příběhem přírody a lidí z hor. Nové centrum využije nejmodernější audiovizuální technologie na ploše 2,5 tisíce metrů čtverečních ve 28 místnostech oproti původním sedmácti. Expozice s několika úrovněmi nabídne každému možnost rozhodnutí, do jaké hloubky bude chtít informace prostudovat. www.knap.cz

DO KRAJE ZAPADLÝCH VLASTENCŮ

NOVĚ OTEVŘENÝ PAMÁTNÍK ZAPADLÝCH VLASTENCŮ

Paseky nad Jizerou, působiště písmáka, houslaře a učitelského pomocníka Věnceslava Metelky, jehož osobností se inspiroval Karel Václav Rais pro román Zapadlí vlastenci, jsou horskou vesničkou v západních Krkonoších. Získaly světovou proslulost díky krkonošské houslařské škole. U jejího zrodu stál zmíněný Věnceslav Metelka.

Naše pozvánka směřuje do Památníku zapadlých vlastenců, který byl otevřen po zásadní rekonstrukci šedesát let od jeho založení paseckými nadšenci. Budova byla pro provoz muzea v nevyhovujícím technickém stavu. Rizikem byly

statické trhliny, vysoká vlhkost i nevhodné dispoziční řešení. Témata výstavy se nezměnila, duch místa je zachován a nové prostory zůstávají i nadále dřevěnou, domáckou a nově moderní expozicí.

Památník odkrývá unikátní expozity, mezi které patří zreštaurovaná ochotnická opona paseckého lidového divadla, památka na bohatý spolkový život této výspy západních Krkonoš, malovaná temperou přímo na plátno a dlouhodobě uskladněná ve stodole, nebo ruční tkalcovský stav z 19. století, u kterého seděl někdejší průvodce muzea v českém filmu Krakonoš

a lyžníci. Místnost má malovaný strop a doplňují ji expozice historické školy a divadla. Na jiném místě je prostor zaměřený na osobnost Věnceslava Metelky a Raisovy Zapadlé vlastence. Světově cenné a ojedinělé je vybavení houslařské dílny z 19. století Josefa Vedrala, kterou muzeum v Pasekách daroval potomek slavného houslařského rodu Josef Schebal, žijící v Holandsku. Houslařský ponk disponuje prstovými hoblíky, pílkami, dlátky, štětci na lakování nástrojů, prostě řemeslnickým vybavením, které houslař potřeboval ke své práci. Součástí je i původní zástěra.

www.paseky.cz

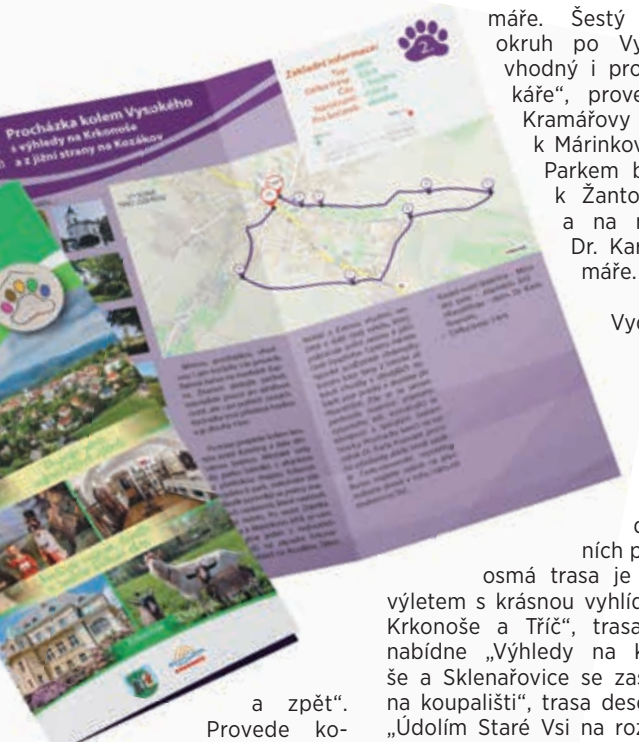


„PUTOVÁNÍ S MEDVĚDEM“ PO VYSOKÉM A JEHO OKOLÍ

Vysoké nad Jizerou je lokalitou překrásných panoramatických výhledů na podstatnou část krkonošské horské oblasti, proslulou ochotnickým divadlem, vysokým červeným zelím, Vlastivědným muzeem a zajímavou sportovní akcí pro celý region „Lyžování s medvědem“.

Území se skládá z pěti místních částí, již jmenované Vysoké nad Jizerou, Sklenařice, Tříč, Stará Ves a Helkovic. Do všech koutů vás zavedou pěší výletní trasy značené medvědí tlapkou nazvané „Putování s medvědem“. Vymysleli je a formou propagačního materiálu vydali pracovníci města Vysoké nad Jizerou. V sešitku je každý výlet graficky zpracován a označen jinou barvou, v terénu pořadovým číslem.

Pod číslem jedna je uvedena „Procházka klidnými kouty pro děti a kočárky“. Zavede na náměstí Dr. Karla Kramáře, do Parku básníků, k rodnému domu Zdeňka Róna a do Vlastivědného muzea. Druhá „Procházka kolem Vysokého s výhledy na Krkonoše a z jižní strany na Kozákov“, provede kolem kostela sv. Kateřiny, Městskými sady, k Márinkovu kříži, a zpět na náměstí Dr. K. Kramáře. Třetí je „Severní procházka přes Tříč na Kamenc



a zpět“. Proveďte kolem rodného domu Dr. K. Kramáře, přes Tříčskou vrchu, kolem Kramářovy vily na náměstí. Čtvrtý je „Romantický výhledem na Krkonoše, údolí Tříče a roubenky“, zavede k rodnému domu Dr. Karla Kramáře, kolem Městských sadů k Márinkovu kříži, vesničkou Tříč zase zpět do centra města na náměstí Dr. Karla Kramáře. Pátá „Relaxační procházka jižní stranou Vysokého“ vás z náměstí dovede k Vlastivědnému muzeu, pokračuje k Šibeničnímu vrchu, do Staré Vsi, na Hlavatištata a zpět na náměstí Dr. Karla Kra-

máře. Šestý „Velký okruh po Vysokém, vhodný i pro vozíčkáře“, provede od Kramářovy vily, k Márinkovu kříži, Parkem básníků, k Žantově lípě a na náměstí Dr. Karla Kramáře.

Vydejte se na další trasy: Sedmá vede „Po stopách divadelních předků“, osmá trasa je „Pěším výletem s krásnou vyhlídkou na Krkonoše a Tříč“, trasa devět nabídne „Výhledy na Krkonoše a Sklenařovice se zastávkou na koupališti“, trasa deset vede „Údolím Staré Vsi na rozhlednu U Borovice“, trasa jedenáct doporučuje „Pěší výlet k Roztockému mlýnu, na Rychtu z roku 1748 a na Barejtův kopec“. Poslední je dvanáct s názvem: „Vysoký naučný okruh, Dykova skála, Nisťejka“.

Součástí propagačního průvodce výletů je pověst, vysvětlující, proč jsou trasy značeny tlapkami a jak to vlastně s medvědy ve Vysokém nad Jizerou bylo. Materiál získáte v krkonošských informačních centrech.

www.vysokenadjizerou.cz

ZAVÍTEJTE KE TŘEM ROZHLEDNÁM

Každá z rozhleden, kromě mimořádně hezkého výhledu do okolí, má svá další specifika. Zatímco Maják je novodobá stavba s moderními prvky a spíše úsměvným pozadím, kamenná novogotická rozhledna Štěpánka má za sebou od svého zrodu v roce 1847 poměrně pohnutou historii. A Roprachtická rozhledna U Borovice je splněným klukovským snem.

SOUKROMÁ ROZHLEDNA LÁKÁ I DO MUZEA HISTORICKÝCH PSACÍCH STROJŮ

Rozhlednu U Borovice v Roprachticích z vlastních prostředků vybudoval jeden z místních obyvatel na místě, kam chodil se svým dědečkem na vycházky. Už jako chlapec prý skálopevně věděl, že tu jednou jeho rozhledna bude stát. A tak ji slavnostně otevřel před deseti lety v roce 2009. Částečně kamenná a z části dřevěná rozhledna U Borovice, ve výšce 670 metrů nad mořem, je vysoká osmnáct metrů. Přehlédnout z ní můžete krajinu Semilská, Ještěd, Bezděz, Jizeru, Kozí Hřbet, Žalý, Benecko, obrysy Orlických hor, Tábor, Kozákov, a také rozhlednu Štěpánku.

Při mimořádně dobré viditelnosti se vynoří dokonce i Milešovka. Kromě výhledů je stavba zájemem pro originální přehlídku historických psacích strojů, otevřenou vždy v letním období. Nejstarší pochází z roku 1880, další jsou vyrobené do roku 1939. Součástí jsou i věci, související s jejich údržbou a provozem dobové kanceláře. Vzácných unikátů má pan František Hubář z Roprachtic, stavitel a majitel rozhledny i expozice, nashromážděno za padesát let více než 120 kusů.

www.uborovice.cz



NA VRCHOLU HVĚZDY NAD OBCÍ PŘÍCHOVICE STOJÍ ŠTĚPÁNKA



O vznik rozhledny se zasloužil kníže Kamil Rohan a pojmenoval ji po arcivévodovi Štěpánovi, který dohlížel na tehdejší stavbu Krkonošské silnice.

„Základy rozhledny Štěpánka byly položeny 27. 7. 1847. Věž vyrostla do výšky šesti metrů, ale potom zůstala na dlouhý čas nedokončena. Majitel panství kníže Kamil Rohan nechtěl stavbu dokončit a dlouho odmítal i prodej pozemku. Dle legendy mu totiž předpověděla jistá cikánka smrt právě po dostavbě. Až v roce 1888 se podařilo obci Příchovice pozemek i se zbytky věže odkoupit za 400 zlatých. Iniciativu

převzala sekce německého horského spolku. Dala si vypracovat plány nové věže a zahájila dostavbu 1. 5. 1892. Na dolní část byla přistavěna štíhlá osmiboká věž vytvořená z kombinace cihel a pískovcových kvádrů, vysoká 24 metrů. Otevření se konalo 14. 8. 1892. Kníže K. Rohan se slavnostního otevření nezúčastnil a zanedlouho zemřel.“

Jméno Štěpánova výšiny bylo používáno do roku 1918. Po té se vrchu vrátil starý český název Hvězda. Rozhledna se těší velkému zájmu.

www.jizerkyprovas.cz

PO STOPÁCH MYSLITELE A GÉNIA JÁRY CIMRMANA

V těsné blízkosti nejstarší budovy v Příchovicích „U Čápa“ čp. 1 nedaleko Kořenova stojí rozhledna Maják a Muzeum Cimrmanovy doby, vybudované na počest „české osobnosti a génia“ Járy Cimrmana. Dřevěná borová rozhledna, vysoká 25,6 metrů, ve výšce 785 metrů nad mořem, s výškou vyhlídkové plošiny 18 metrů, je pomyslné a záchranné světlo v moři šedé reality. Když zdoláte 105 schodů na vrchol, přehlédnete jedinou část Jizerských hor, ale i daleko do kraje. Spatříte Ještěd, Černostudniční hřbet, při dobré viditelnosti za hezkého počasí Kozákov, Kumburk, Bradlec a vrch Tábor, ale také kamennou rozhlednu Štěpánka.

mrmanovy doby, ve které je umístěna „Cimrmanova pozůstalost“ z depozitářů společnosti z divadla Járy Cimrmana. K vidění jsou také předměty, které muzeu ve veřejné sbírce poskytli pamětníci z Pojizeří a širokého okolí. Až si řádně užijete vyhlídky do kraje i Cimrmanův humor, vydejte se do nedalekého Lesoparku Na Sluneční. Hrací dřevěné prvky a přírodní prolézačky zpestří pobyt vašich dětí, pobaví zábavné historky u artefaktů a stromů i kamenné monumenty hádankovou formou připomenou některé pohádkové postavy. Klidné místo lesoparku s výhledem do kraje, na kostelík i rozhlednu, je volně otevřeno po celý rok.

Součástí stavby je Muzeum Ci-

www.ucapa.eu



Po „SVÝCH“ krajem pod Sněžkou

OKRUHEM Z MLADÝCH BUKŮ NA RÝCHORY A KE KOUPALIŠTI

U vlakové zastávky v Mladých Bukách můžete zaparkovat auto nebo vás sem doveze motorový vláček. Vydáte se severně do Antonínova údolí a na křižovatce u hájenky pokračujte rovně a stoupající serpentinou vzhůru. Na křižovatce za hřebínkem odbočíte po asfaltce doleva. Kolem bývalých zlatých dolů na Bartově lese krátce, ale strmě stoupáte po Vojenské cestě. Zajímavým objektem je opravená Sklenářovická kaplička, která slouží jako přístřešek pro poutníky a je krásně zdobena. Pokračujte dále do kopce kolem lovecké boudy Pašovka. Procházet budete pěknými horskými smrčínami až na vrchol k Rýchorské boudě. Odtud lze zajít na vyhlídku na Maxovce, kterou snadno najdete asi 100 metrů od Rýchorské boudy. Z Rýchor se dostanete dolů jinou cestou – po zeleně značené turistické cestě zvané Růžena cesta, kolem Rýchor-ské studánky. Lesní chodník vás do-



vede až na Mánkovu cestu. Odbočíte vlevo a pokračujete až na křižovatku turistických cest u Přírodní památky nazvané Slunečná strán. Je to rozlehlá zamokřená louka, na které roste obrovské množství našich orchidejí – vstavačů a suchopýrů. Pokračujte po asfaltce dolů. Mánkova cesta vás provede malebným Antoninovým údolím kolem Sejfského koupaliště. Od hájenky se vrátíte stejnou trasou zpět k mladobucké železniční zastávce.

www.turistabuky.cz

ZA POZNÁNÍM DO MUZEA VÁPENKA

V okolí krkonošských Albeřic se v minulosti těžil vápenc, který bylo třeba zpracovávat. Proto zde kromě lomů vznikaly i vápenky. Muzeum Vápěnka v Horních Albeřicích vzniklo v jednodomové šachtové vápenné peci na pálení vápna původně z roku 1836, kterou najdeme vedle cesty k Lysečinským Boudám. Původní pec zůstala zachována a v současné době je v její osmiboké dřevěné věži umístěno muzeum, dokumentující život obyvatel Albeřického údolí zhruba od 14. století. Zdánilivě obyčejné lidské příběhy připomínají rozpolcenou historii zdejší oblasti. Klíče vám zapůjčí v informačním centru Veselý výlet v Horním Maršově.



TIP NA PĚŠÍ VÝLET Z HORNÍHO MARŠOVA NA AICHELBURG

Trasa pojmenovaná podle šlechtice Bertholda Aichelburga prochází od hostince Na Kopečku k unikátnímu renesančnímu kostelu z roku 1608 v areálu hřbitova a dál přes Horní Maršov s novogotickým kostelem, secesní radnicí, bývalým okresním soudem, mlýnem, pilou a pivovarem. Za zámek z roku 1792 vejdete do úzkého Temného Dolu s obnovou křížovou cestou a kaplí sv. Anny na Staré hoře. V informačním centru Veselý výlet získáte průvodce křížovou cestou doplněnou smaltovanými obrazy výtvarníka Aleše Lamra. Vypůjčíte si zde klíč od lesního hrádku Aichelburg. Od Veselého výletu, kde lze též zaparkovat, je to 1 kilometr po silnici směrem na Pec pod Sněžkou. Za horním mostem přes řeku Úpu vystoupáte po 400 kamenných schodech na Bertholdovu výšinu ve strmém úbočí Světlé hory. Uvnitř obnoveného hrádku najdete památník B. A. a z věže pohlédnete do hlubokého údolí. Lze též využít značené trasy po svazích Světlé hory a vyhnout se tak pochodu po silnici. Veškeré informace k trase, případně i další tipy, poskytnou v Informačním centru Veselý výlet v Horním Maršově.

www.veselyvylet.cz



PITNOU VODU NA SNĚŽKU ZPOČÁTKU VYNÁŠELI NOSIČI

V zimě rozpouštěli sníh. V roce 1912 nechal hrabě Rudolf Czernin Morzin vybudovat pro vrchol Sněžky vodárnu a vodod. Voda z Rudného potoka byla jímána pomocí drenáží do tří nádrží. Odtud z výšky 150 metrů tekla 50 mm potrubím do Peltonovy turbíny. S tou bylo spojeno vertikální pístové čerpadlo, které hnalo vodu 40 mm trubkami do 3 000 litrové nádrže v podkroví České boudy. Tímto způsobem se dařilo dopravit na Sněžku 2–4 tisíce litrů vody denně. Zařízení je dnes významnou technickou památkou, neboť výtlačná výška 392 metrů byla v roce 1912 nejvyšší v Evropě. Sami si unikátní vodárnu dojdete prohlédnout. Ze Sněžky jdete po červené a od bývalé Obří boudy pokračujte po modré turistické značce směrem na Obří důl. Odtud je to k trkači, situované ve strmém skalnatém žlebu v jihozápadním svahu Sněžky (Rudné roklí – Rudníku), na jehož modelaci se podílely a podílejí sněhové a zemní laviny, zhruba jeden kilometr. Můžete sem dojít také z Pece pod Sněžkou po modré turistické trase.

www.pecpodsnezkou.cz



OŽIVLÁ PAMÁTKA V HORNÍM MARŠOVĚ

V Horním Maršově je opraven renesanční kamenný kostel Nanebevzetí Panny Marie, dílo italského stavitele Carola Valmadiho, nejstarší stavební památka východních Krkonoš, od roku 1608 dominanta obce. Po 30 letech byly dokončeny práce party nadšenců a patriotů okolo Pavla Klimeše z Hradní společnosti Aichelburg, Ekologického střediska SEVER a obce Horní Maršov. Na otevření si památku přišly prohlédnout stovky lidí. Tým odborníků opravil interiéry, rekonstruoval vnitřní omítky, mobiliář a barokní oltář, který je kulturní památkou. Zajděte si mimořádnou stavbu prohlédnout i vy.

www.dotek.eu

Na polské straně Krkonoš objevíte mnoho nečekaného

Hřeben Krkonoš tvoří hranici České republiky s Polskem. Horský reliéf se u sousedů sice rychle změní jen v mírně zvlněný ale výhledem na Sněžku se můžete kochat i v tomto kraji plném rybníků, zámků a měst. Představíme vám pouhý střípek zajímavých míst, jež mohou být dobrými tipy na výlet například během pobytu na naší straně Krkonoš. K sousedům vás přivedou dva hraniční přechody, na západní straně hor v Jakuszycích kousek za Harrachovem a druhý na východě v Horní Malé Úpě.

VYDEJTE SE „K POKLADNICI VALONŮ“

Výlet začnete ve **Szklarskiej Porębie**. Odtud po stopách Valonů, kteří zde před staletími hledali zlatonosné horniny. Nad Szklarskou Porębou se tyčí **Szrenica (1 362 m n. m.)** a **Wysoki Kamiień (1 058 m n. m.)**. Poblíž cesty k této hoře minete skalní útvary, které mají svérázné názvy „Skarbki“, „Skalna Brana“, „Wieczorny Zamek“ (Poklady, Skalní brána, Večerní zámek). Pochází z pověstí o skrytých pokladech, které pod nimi leží.

Szklarska Poręba je největší středisko v Západních Sudetech v nadmořské výšce 440 – 886 metrů. Leží v nádherném údolí řeky Kamienna s výbornými podmínkami pro celoroční turistiku a sport. Mnohakilometrové

horské trasy a procházkové stezky (cca 100 km) jsou vhodné i pro rekreační turisty. V meziválečném období tu bývaly klimatické lázně.

Mineralogické muzeum ve Szklarskiej Porębie, ul. Kilińskiego 20, má bohaté sbírky minerálů z Krkonoš i celého světa. Před budovou stojí jediný evropský karbonový les, uvnitř najdete zajímavosti jako např. vejce dinosaura, fragmenty kostér vymřelých plazů a meteorit Gibeon.

Muzeum Země, ul. Jeleniogórska 9, je umístěno v „Hladově hospodě“ (**Karczma Głódowa**). Prohlédnout lze vynikající geologickou sbírku typických místních kamenů, ale i

minerálů z celého světa. Nezapomeňte na **Dům Carla a Gerharta Hauptmannových**, ul. 11 Listopada 23, se sbírkami věnovanými Krakonošovi a kolekcí obrazů polského malíře s českými kořeny Vlastimila Hofmana. Navštívit můžete také **Dům Vlastimila Hofmana**, ul. Matejki 23, jako malé soukromé muzeum malíře, který tu bydlel do své smrti v r. 1970.

Naučné centrum Karkonoszkiego Parku narodowego (Karkonoskie Centrum Edukacji Ekologicznej) ve Szklarskiej Porębie ve svých prostorech představuje stálou expozici o české i polské straně Krkonoš, moderně vybavenou laboratoř s mikroskopy, keramickou dílnu a řadu dalších zajímavostí. Prostřednictvím interaktivních způsobů prezentuje přírodní krásy pohorí, faunu, flóru a neživou přírodu

hor. Mimořádná je plastika hor s panoramatickými fotografiemi. Středisko ekologické výchovy je postaveno nedaleko dolní stanice lanové dráhy na horu Szrenica.

Vodopád Szklarky (Wodospad Szklarki) v nadmořské výšce 520 metrů padá z výšky 13,3 metrů. Umístěná turbína vyrábí elektrickou energii. Sledování vody, řítící se do úžiny mezi skalami, je obohaceno hezkou a nenáročnou procházkou. V blízkosti vodopádu stojí horská chata Kochanówka.

Vodopád Kamienciezyk, v nadmořské výšce 843 m, spadá třístupňovou kaskádou z výšky 27 m do okouzující soutěsky Kamienieczyk. Ke vstupnému vám zapůjčí přílbu na hlavu. V blízkosti vodopádu se nachází ubytovna „Kamienciezyk“.

www.karkonosze.eu



KDY a KAM se vydat mezi horaly za zábavou?

Jak se orientovat v nepřeberné nabídce pořadů a akcí v Krkonoších, které mnohdy splývají do stejných časových termínů? Nabízíme jednoduché řešení. Právě pro snadnější orientaci vydal Svazek Krkonoše v tištěné podobě přehled tradičně pořádaných kulturních, sportovních a společenských TOP akcí a pořadů v tzv. kalendáři „Přijďte pobejt na akce do Krkonoš“.

Kalendář vznikl ve spolupráci s krkonošskými informačními centry, městy a obcemi. Zahnuje typické krkonošské události, které se konají pravidelně každý rok, a nabízejí bohatý zážitek místním i turistům, dětem i dospělým. V elektronickém formátu si ho můžete prohlédnout na webových stránkách www.krkonoše.eu, stejně jako „Roční kalendář akcí“, ve kterém najdete i termíny místních akcí jako např. pálení čarodějnic, hasičských plesů, divadelních představení, koncertů ad.

Malou ochutnávku tradičních letních krkonošských programů vám předkládáme:



**KRKONOŠSKÝ FESTIVAL
MINIPIVOVARŮ**
29. 6. 2019 Velká Úpa
www.pecpodsnezkou.cz

PROMENÁDNÍ KONCERTY
(červenec – srpen 2019) Janské Lázně
www.janske-lazne.cz

ŘEMESLNICKÉ LÉTO
(červenec – srpen 2019) Vrchlabí
www.krnep.cz

DEN LIDOVÝCH ŘEMESEL
5. 7. 2019 Žacléř
www.muzeum-zacler.cz

LETNÍ SLAVNOSTI VE STRÁŽNĚM
6. 7. 2019 Strážné
www.strazne.eu

MLYNÁŘOVY TOULKY
6. 7. 2019 Špindlerův Mlýn
www.mestospindleruvmlyn.cz

KRAKONOŠOVY LETNÍ PODVEČERY
17. - 20. 7. 2019 Jilemnice
www.jilemnicko-so.cz

**DEN KRKONOŠSKÝCH ŘEMESEL
V DOMĚ POD JASANEM**
20. 7. 2019 Trutnov
www.dumpodjasanem.cz

SVATOANENSKÉ DŘEVOŠOCHÁNÍ
22. - 27. 7. 2019 Harrachov
www.harrachov.cz

KRKONOŠSKÁ KUCHYNĚ
27. 7. 2019 Rokytnice nad Jizerou
www.mesto-rokytnice.cz

PASEKÉ HUDEBNÍ SLAVNOSTI
2. - 4. 8. 2019 Paseky nad Jizerou
www.paseky.cz

PORCIUNKULE
2. - 4. 8. 2019 Hostinné
www.porciunkule.cz

KRKONOŠSKÉ KLÁNÍ
3. 8. 2019 Lánov
www.lanov.cz

VYSOCKÁ POUŤ
3. 8. 2019 Vysoké nad Jizerou
www.vysokenadizerou.cz

KRKONOŠSKÉ PIVNÍ SLAVNOSTI
10. 8. 2019 Vrchlabí
www.krkonošskepivnislavnosti.cz

SVATOVAVŘINECKÁ POUŤ
10. 8. 2019 Pec pod Sněžkou
www.pecpodsnezkou.cz

**BORŮVKOVÁ PARNÍ SOBOTA
NA ZUBAČCE**
24. 8. 2019 Kořenov
www.zubacka.cz

**OSLAVA 120 LET LOKÁLY
MARTINICE - ROKYTNICE**
31. 8. 2019 Martinice v Krkonoších
www.nadrazimartinice.cz



Další zajímavé akce najdete na www.krkonoše.eu

INFORMAČNÍ CENTRA KRKONOŠE

Regionální turistické informační centrum Krkonoše
Krkonošská 8
543 01 Vrchlabí
Tel.: +420 499 405 744
info@krkonoše.eu
www.mestovrchlabi.cz, www.krkonoše.eu

Turistické Informační Centrum Černý Důl
Černý Důl č.p. 48
543 44 Černý Důl
Tel.: +420 499 429 618
infocentrum@cernydul.cz
www.cernydul.cz

TIC Harrachov
Harrachov 442
512 46 Harrachov
Tel.: +420 481 529 600
tic@harrachov.cz, www.harrachov.cz

Informační centrum Veselý výlet
Temný Důl 46, 542 26 Horní Maršov
Tel.: +420 499 874 298
info@veselyvylet.cz, www.veselyvylet.cz

Městské informační centrum Veselý výlet Pec pod Sněžkou
542 21 Pec pod Sněžkou
Tel.: +420 499 736 130, 499 874 221
info@veselyvylet.cz, www.veselyvylet.cz

Informační centrum Hostinné
Náměstí 70, 543 71 Hostinné
Tel.: +420 499 404 746
infocentrum@muhostinne.cz,
infocentrum2@muhostinne.cz
www.hostinne.info

Informační centrum + cestovní agentura Janské Lázně
Černohorská 265, 542 25 Janské Lázně
Tel.: +420 499 875 186
info@janskelazne.cz,
www.janskelazne.cz

Informační centrum Jilemnice
Masarykovo náměstí 140
514 01 Jilemnice
Tel.: +420 481 541 008
info@jilemnice.cz
<http://ic.mestoijilemnice.cz>

Venkovské infocentrum mikroregionu
Prostřední Lánov 39
543 41 Lánov
Tel.: +420 499 432 083
infocentrum@lanov.cz, www.lanov.cz

Turistické informační centrum
Horní Malá Úpa 129
542 27 Malá Úpa
Tel.: +420 733 328 054, +420 499 891 112
info@malaupa.cz, www.malaupa.cz

Infocentrum, cestovní agentura TURISTA
Pec pod Sněžkou 337
542 21 Pec pod Sněžkou
Tel.: +420 499 736 280
turista@turistapec.cz
www.turistapec.cz

Městské informační centrum
Horní Rokytnice 197
512 44 Rokytnice nad Jizerou
Tel.: +420 481 522 001
infocentrum@mesto-rokytnice.cz
www.mesto-rokytnice.cz

Informační centrum Strážné
Strážné 129, 543 52 Strážné
Tel.: +420 734 621 861
info@strazne.eu, www.strazne.eu

Turistické informační centrum
Nám. Svornosti 527
542 24 Svoboda nad Úpou
Tel.: +420 499 871 167
info.marsov@seznam.cz
www.svobodanadupou.eu

Turistické informační centrum
Špindlerův Mlýn 173
543 51 Špindlerův Mlýn
Tel.: +420 499 523 656
tic@mestospindleruvmlyn.cz
www.mestospindleruvmlyn.cz

Turistické informační centrum
Krkonošovo nám. 72
541 01 Trutnov
Tel.: +420 499 818 245
info@ictrutnov.cz, www.ictrutnov.cz

Informační centrum
Vítkovice v Krkonoších 335
512 38 Vítkovice v Krkonoších
+420 481 582 778
obchod@vitkovicevkrk.cz
www.vitkovicevkrk.cz

Městská knihovna a infocentrum
Vysoké nad Jizerou 165
512 11 Vysoké nad Jizerou
Tel.: +420 481 540 278
knihovna@vysokenadizerou.cz
www.vysokenadizerou.cz

Turistické informační centrum Žacléř
Rýchorské náměstí 10
542 01 Žacléř
Tel.: +420 499 739 225
muzeum@zacler.cz
www.zacler.cz
www.infocentrum-zacler.cz,
www.muzeum-zacler.cz

IC Kořenov - Jizerky pro Vás
Kořenov 480
468 49 Kořenov
Tel.: +420 725 805 266
ic@jizerkyprovas.cz
www.jizerkyprovas.cz

Informační centrum Správy KRMAP Vrchlabí
Náměstí Míru 223
543 01 Vrchlabí
Tel.: +420 499 456 761
hic@krnap.cz
www.krnap.cz

ČTENÁŘSKÁ SOUTĚŽ

Hrajte s námi o ceny

Vážení čtenáři, připravili jsme pro vás soutěž. Zodpovězte položené otázky.

OTÁZKA:

1. Ve které obci se nachází Památník zapadlých vlastenců?
2. Přes které hraniční přejezdy v Krkonoších se dostanete automobilem do Polska?
3. Kolik pivovarů navštívíte na Krkonošské pivní stezce?
4. Ve kterém objektu a městě naleznete bývalý vojenský bunkr s muzejní expozicí?
5. Kde jsou v regionu „stopy“ a „artefakty“ Jára Cimrmana?

Písemné odpovědi s názvem „Čtenářská soutěž o ceny“ a svou adresou zasílejte na: Regionální turistické informační centrum Krkonoše, Krkonošská 8, 543 01, Vrchlabí, ČR, nebo na e-mail: info@krkonoše.eu

CENY:

1. **cena** - voucher na ubytování pro 2 osoby na 2 noci v hotelu Skalka na Benecku. Věnuje: Wellness hotel Skalka, www.skalkabenecko.cz
2. **cena** - volná rodinná vstupenka pro dvě děti a dva dospělé na Stezku korunami stromů Krkonoše v Janských Lázních. Věnuje: Stezka korunami stromů Krkonoše, www.stezkalkrkonoše.cz
3. **cena** - voucher do wellness centra v Harmony Club Hotelu ve Špindlerově Mlýně. Věnuje: Harmony Club Hotel, www.harmonyclub.cz
4. **cena** - kniha Krkonoše od fotografa Radka Drahného. Věnuje: www.krkonoše.eu
5. **cena** - skleněný náhrdelník od umělkyně Hany Kortanové z Železného Brodu. Věnuje: Hana Kortanová, Kortan - sklo bižuterie.

Uzávěrka odpovědí: 31. října 2019. Losování výherců: Prosinec 2019.

BUDEME RÁDI, POKUD KE SVÝM ODPOVĚDÍM PŘIPOJÍTE ZKUŠENOSTI Z VAŠEHO POBYTU V KRKONOŠÍCH.

Děkujeme vám všem, kteří jste nám své zážitky, dojmy a postřehy svěřili.

NĚKTERÉ Z DOPISŮ CITUJEME:

„Jsem vždy rád, když se objeví nové číslo Krkonošské sezony. Je tam spousta nových informací o různých místech v regionu, o historii kraje i aktuálních novinkách. Zkrátka mnoho dat o tom, co se děje v oblasti Krkonoš. Jsem potěšen, že se můžeme dozvědět mnoho zajímavých nových dat o Krkonoších nejen v knihách, ale i v časopisech i v prospektech, např. Krkonošská sezona, Veselý výlet atd. S nimi se pak můžeme snadněji i seznámit osobně při toulkách po horách.“ **Dr. Miloš S, Praha.**

„Krkonoše jsou má srdčková záležitost, vracím se pravidelně, minimálně 1x do roka (většinou vícekrát). Vaše noviny čtu vždy s nadšením, jsou skvěle udělané a pravidelně se dovím něco nového. Mnohokrát Vám děkuji, jak o Krkonoše pečujete, stále přibývá nových atrakcí a naučných stezek, pořád máme co zkoumat. Letos zahájujeme první dovolenou v dubnu v Jankách a už se moc těšíme. V létě bychom se chtěli přiblížit k Peci, Špindlu, nebo Velké Úpě. V plánu jsou i podzimní

Krkonoše. Již studujeme, kam letos zavítat - hlavní cíle už máme několikrát prochozené. Díky Vaším novinám máme směr - Moc DÍKY!“ **Zuzana J.**

„Vážené dámy, vážení pánové, opět se mně díky mé kolegyni dostaly do rukou Vaše noviny „Riesengebirgs-Saison“. Kolegyně jezdí do Krkonoš pravidelně se svojí rodinou lyžovat, tak mně občas noviny v němčině vezme s sebou do Chrudimi. Při mé práci používám denně německý jazyk a Vaše noviny si vždy s chutí přečtu. S chutí o to větší, neb pocházím z Trutnova. Naposledy jsem trávil krátkou dovolenou v Krkonoších, konkrétně v Herlíkovicích na konci ledna a února 2019. Krásně jsem si užila běžeckou trať Žalý směrem na Benecko. Bylo to tam jako v pohádce. Přeji Vám hodně milých čtenářů a budu se těšit na další letní vydání Vašich novin.“ **Ilona N., Medlešice.**

„Byli jsme v Krkonoších moc spokojeni. Ubytování jsme byli v Rokytnici nad Jizerou a služby tohoto střediska jsou nadstandardní. Děkujeme, že vydáváte turistické noviny, je tam spousta tipů kam v Krkonoších zajít. Mnoho jsme jich

s rodinou využili.“ **Václav P., Brno.**

„Noviny Krkonošská sezona máme moc rádi, pokud jsme v Krkonoších, vždycky se po nich někde v Infocentru poohlédneme. Letos jsme trávil jarní prázdniny v Rokytnici nad Jizerou, konkrétně v Horní Rokytnici. Během toho týdne jsme třikrát obědvali na Dvoračkách, musím zdůraznit, že pokaždé jsme stoupali „po vlastních“, tedy na běžkách hezky přes Ručičky, ani jednou jsme se nenechali vyvést lanovkou na Lysou horu. I na ten vrchol Lysé hory jsme se dostali - posílám vrcholová foto. Zažili jsme mlhu, sněžení, sluníčko, tak jak to má na horách být. I našemu synovi přirůstají Krkonoše k srdci, což jsme moc rádi. Dvoračky musím opravdu pochválit - výborné kyselo s domácí houskou, skvělé borůvkové knedlíky. A to všechno je servírováno s úsměvem obsluhujících! Mám pocit, že jsou tam připraveni na jakýkoliv polední nápor a všechno zvládají, ani na místo jsme nečekali! A k tomu mají otevřeno 365 dní v roce - skoro neuvěřitelná a skutečně - klobouk dolů.“ **RNDr. Eva P., Praha.**